

RACC

Envellir en moviment

**Estudi RACC per una mobilitat futura
sostenible i segura**

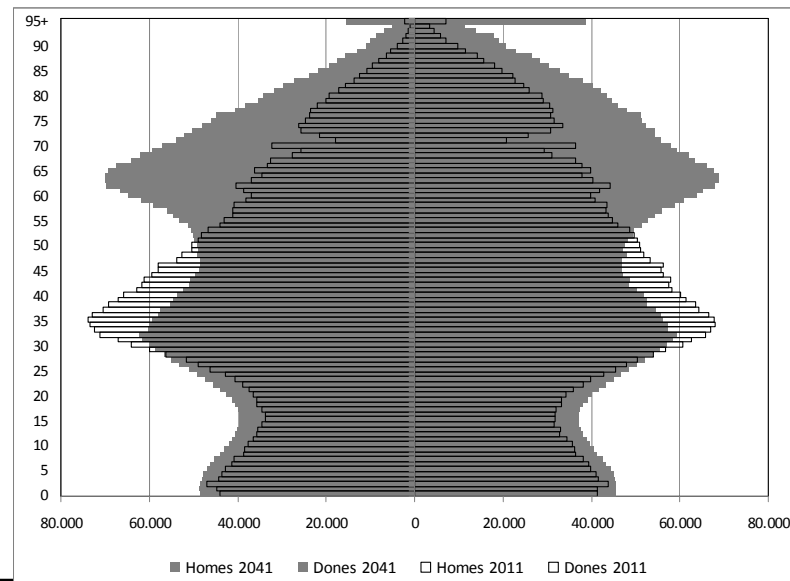


- Antecedents
- Objectius de l'estudi
- Xifres actuals i projecció futura
- Hàbits de mobilitat
 - El dia a dia de la gent gran
 - Gent gran i limitacions funcionals
- Accidentalitat dels més grans com a vianants
- Recomanacions i consells RACC
 - Recomanacions
 - A l'administració
 - Als fabricants
 - Consells a la gent gran:
 - Vianants
 - Usuaris transport públic
 - Conductors
 - Agent actiu de la societat
- Dades per recordar



- Les persones grans són un **col·lectiu clau en el disseny de les polítiques de mobilitat.**
- A Catalunya, la població de 65 i més anys és d'1,25 milions de persones (dades INE a 1 de gener de 2011)
- Les previsions demogràfiques a Espanya preveuen un fort envelliment de la població. **La població de 65 o més anys assoliria els 15,3 milions a mitjans d'aquest segle (1 de cada 3 espanyols).** Aquest context demogràfic implica noves demandes de serveis que obligaran a redissenyar pilars bàsics de l'Estat del benestar.

Piràmide de la Població de Catalunya 2010 i 2049 (en milers)



Font: elaboració a partir de les projeccions a llarg termini de la població catalana de l'INE

Objectius de l'estudi

- “Envellir en moviment” vol aportar elements d’anàlisi que facilitin directrius per fer sostenible el sistema de mobilitat i seguretat vial en un context en què les persones grans tindran un protagonisme sense precedents.

Més persones grans, que es mouen més, en una societat en constant moviment.

- La gent gran és un dels col·lectius més exposats a les conseqüències més greus de l’accidentalitat i, per tant, el **RACC demana que sigui un col·lectiu preferent en les estratègies de seguretat viària.**



Objectius de l'estudi

- Els 65 anys (amb 20 anys més d'esperança de vida) no significa un canvi immediat de l'estil de vida en general i en la mobilitat quotidiana en particular.
- L'administració ha d'oferir un sistema de mobilitat preparat per una llarga tercera edat (infraestructures i mitjans de transport ben adaptats, accessibles i eficaços per la gent gran) per poder seguir gaudint d'un bons estàndards de qualitat a les edats avançades.

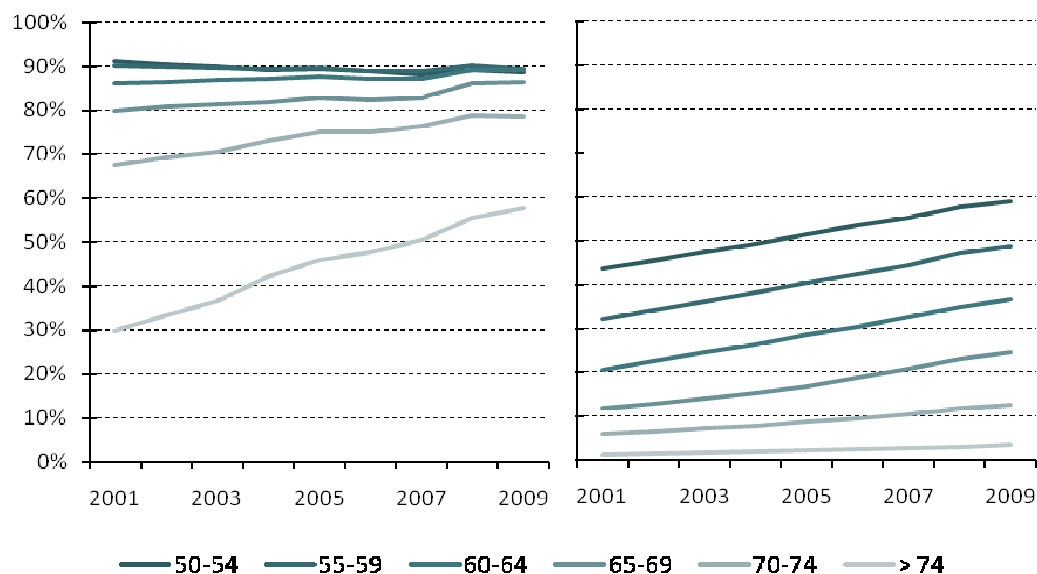
La mobilitat no només ha de ser sostenible des d'un punt de vista econòmic i ambiental, sinó també social.

- L'estudi pretén conèixer en profunditat la mobilitat de la gent gran, deixant per una segona fase de l'estudi (presentació el 2012) analitzar en profunditat la gent gran que condueix.

Xifres actuals i projecció futura

- Les persones grans amb permís de conduir han augmentat en gairebé un milió entre 2001 i 2009.
- La projecció indica que passarem de 2,9 milions de conductors majors de 65 anys el 2010 (2,4 Homes i 0,5 Dones) a 6,1 milions l'any 2030 (4,0 Homes i 2,1 Dones).

Evució de la proporció de persones amb permís de conduir
Homes Dones



Font: elaboració a partir del Cens de Conductors de la DGT

Estimació futura en milers

	2010	2020	2030
Hombres	2.400	3.041	3.958
Mujeres	476	1.112	2.135
Total	2.876	4.153	6.092

Font: elaboració a partir del Cens de Conductor de la DGT i de les Projeccions de la Població Espanyola de l'INE

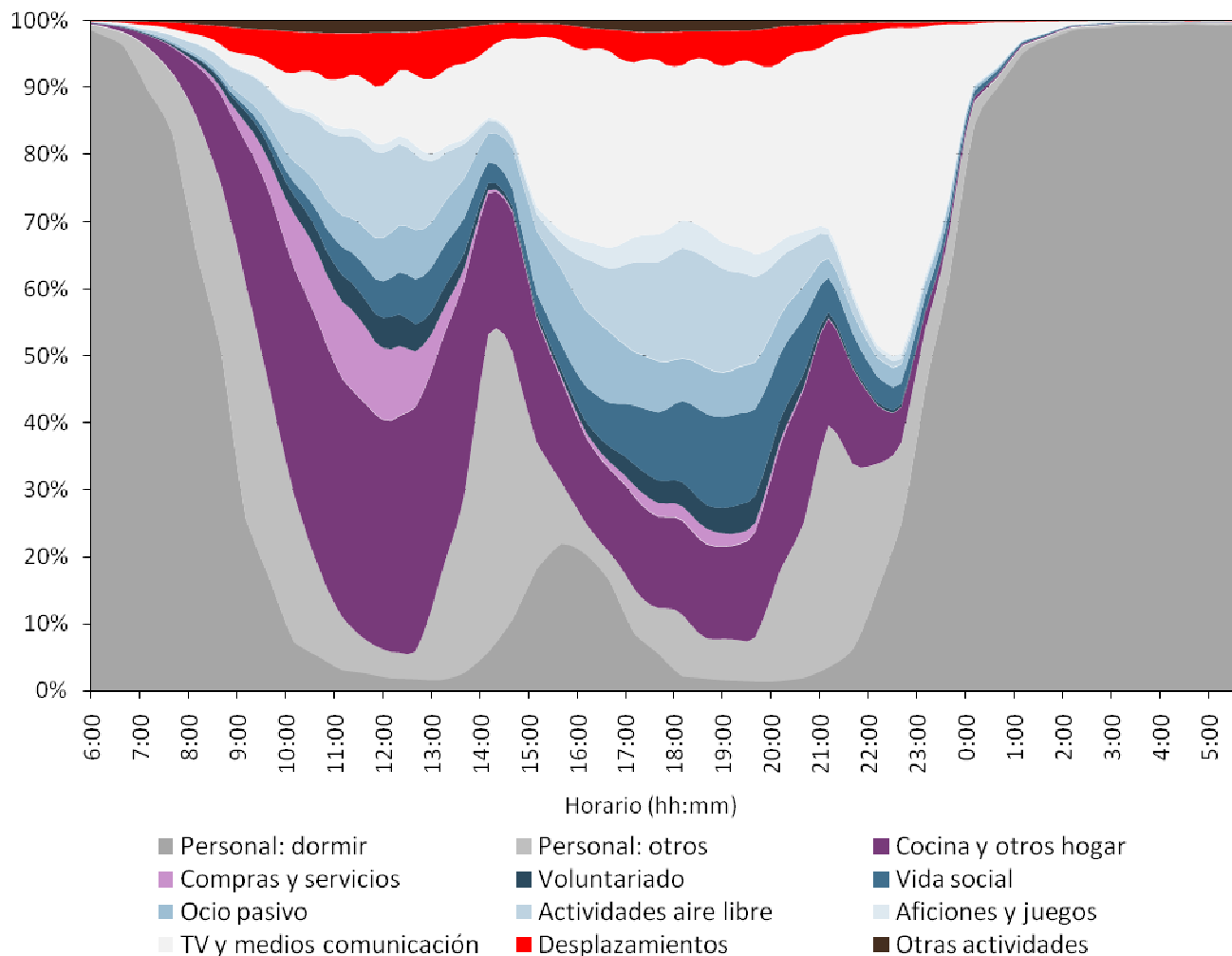
El dia a dia de la gent gran

- A què dediquen el seu temps lliure la gent gran?
- Quin és el motiu dels seus desplaçaments i com els realitzen?



- El dia a dia de la gent gran és relativament similar durant tota la setmana, a diferència de la resta de la població.
- Bona part d'aquestes activitats es realitza fora de la llar. 8 de cada 10 es desplacen com a mínim un cop per setmana:
 - L'activitat més habitual és el passeig: 2 de cada 3 afirma passejar una mitjana de cinc dies a la setmana.
 - Altres desplaçaments estan relacionats amb prestació d'ajudes a altres llars. Un 11% de la gent gran manifesta dedicar unes dues hores diàries a la cura de nens.
 - La vida social (visites, anar al bar...) suposa també un significatiu nombre de desplaçaments.
 - Finalment, 2 de cada 10 participen en activitats culturals i/o turístiques amb relativa freqüència.

Ritme horari de realització d'activitats. Espanya 2002-2003.



Font: elaboració a partir de l'Enquesta d'Ús del Temps 2002-2003



- A Catalunya, la gent gran realitza una mitjana de 2,3 desplaçaments diaris, i el conjunt de la població 3,1. Destaquen els desplaçaments per les compres quotidianes i el passeig. Aquests **desplaçaments es fan majoritàriament a peu**.
- L'ús de mitjans mecànics està condicionat per la mida del municipi. **En els petits i mitjans predomina l'ús del vehicle privat** i en segon lloc l'autobús urbà, mentre que **a les grans ciutats adquireix protagonisme el transport públic urbà (autobús i metro)**.

Gent gran que utilitza els mitjans de transport 'molt sovint'. Catalunya 2006

		Cataluña	< de 10.000 habitantes	10.000-50.000 habitantes	> de 50.000 habitantes	Barcelona
Modos no mecánicos	A pie	75,3%	70,0%	75,6%	77,3%	76,9%
	En bicicleta	1,7%	2,8%	2,8%	1,3%	0,6%
Modos públicos	Autobús urbano	16,0%	2,4%	5,0%	14,0%	36,2%
	Metro	10,8%	1,8%	2,6%	7,2%	27,2%
	Renfe Cercanías	3,5%	2,6%	4,8%	2,8%	3,8%
	Autobús interurbano	3,4%	3,0%	3,4%	4,4%	2,8%
	FGC	3,3%	1,1%	1,7%	3,3%	6,0%
	Taxi	3,2%	1,1%	1,9%	2,5%	6,5%
	Tranvía	1,0%	0,3%	1,1%	1,0%	1,3%
	Tren de larga distancia	0,7%	0,6%	0,7%	0,6%	0,8%
Modos privados	Coche como conductor	16,5%	24,3%	20,4%	15,0%	9,5%
	Moto como conductor	0,6%	1,1%	0,7%	0,5%	0,4%

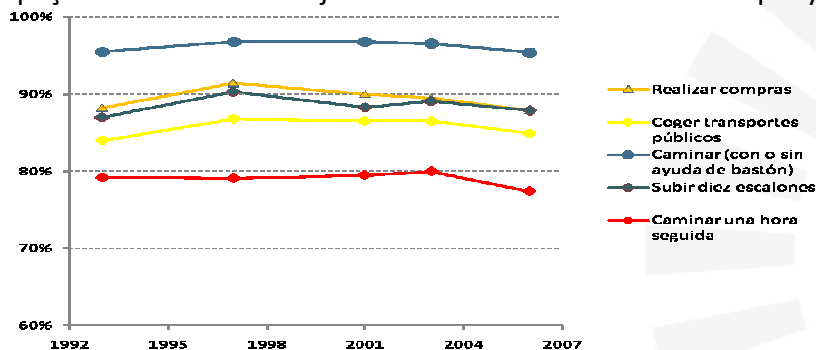
Font: elaboració a partir de l'Enquesta de Mobilitat Quotidiana, Catalunya 2006.

Nota: els percentatges no sumen 100 en ser categoria no exclouent.

Hàbits de mobilitat

- El desplaçament a peu és el més popular entre la gent gran:
 - El 75 % de la gent gran afirma desplaçar-se, sovint, caminant
 - Només el 16% afirma no desplaçar-se a peu mai o gairebé mai
- Dels mitjans mecànics , el vehicle privat és el més utilitzat, sobretot pels homes (16,5 %). A les ciutats petites, l'ús és del 25 % (1 de cada 4).
- El percentatge de gent gran que declara poder realitzar activitats de mobilitat sense ajuda, com caminar o agafar el transport públic, s'ha mantingut relativament constant. **Les dones presenten un deteriorament més intens i més aviat de les seves capacitats funcionals (mobilitat física) a partir del 75 anys.**

Percentatge de gent gran capaç de realitzar sense ajuda activitats de la vida diària. Espanya.



Font: elaboració a partir de l'Enquesta Nacional de Salut (1993, 1997, 2001, 2003 i 2006)

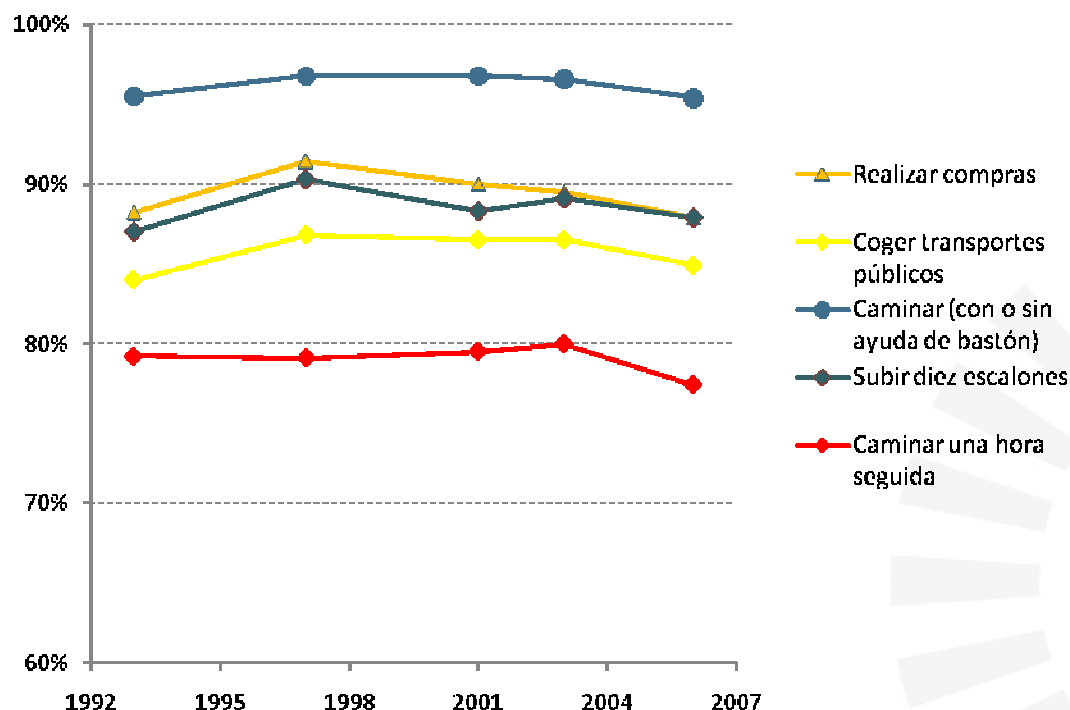
Gent gran i limitacions funcionals

- Tendències de la capacitació funcional per a la mobilitat
- Limitacions per transitar pel carrer
- Limitacions en l'ús del transport com a passatgers



- El percentatge de gent que declara poder realitzar activitats de mobilitat sense ajuda, com caminar o agafar transports públics, s'ha mantingut relativament constant.
- **Les dones presenten un deteriorament més aviat i intens de les seves capacitats funcionals (mobilitat física) a partir dels 75 anys.**

Percentatge de gent gran capaç de realitzar sense ajuda activitats de la vida diària. Espanya.



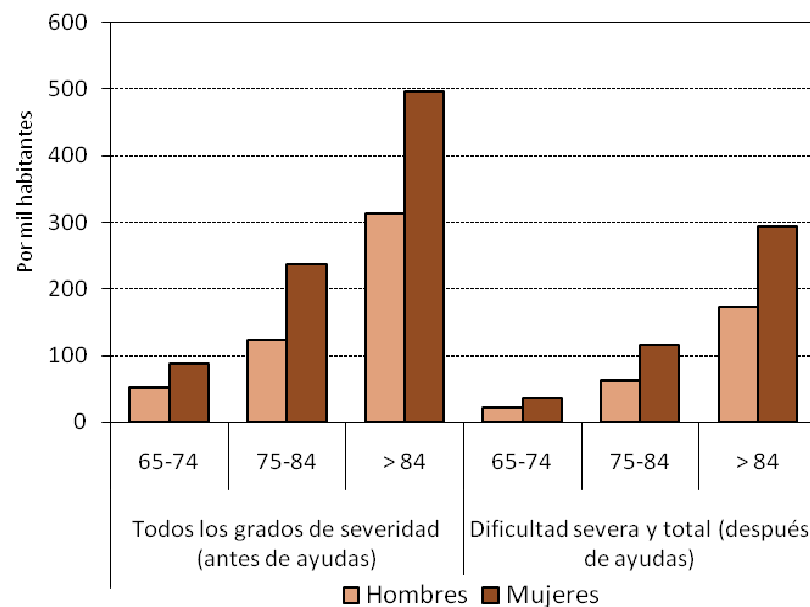
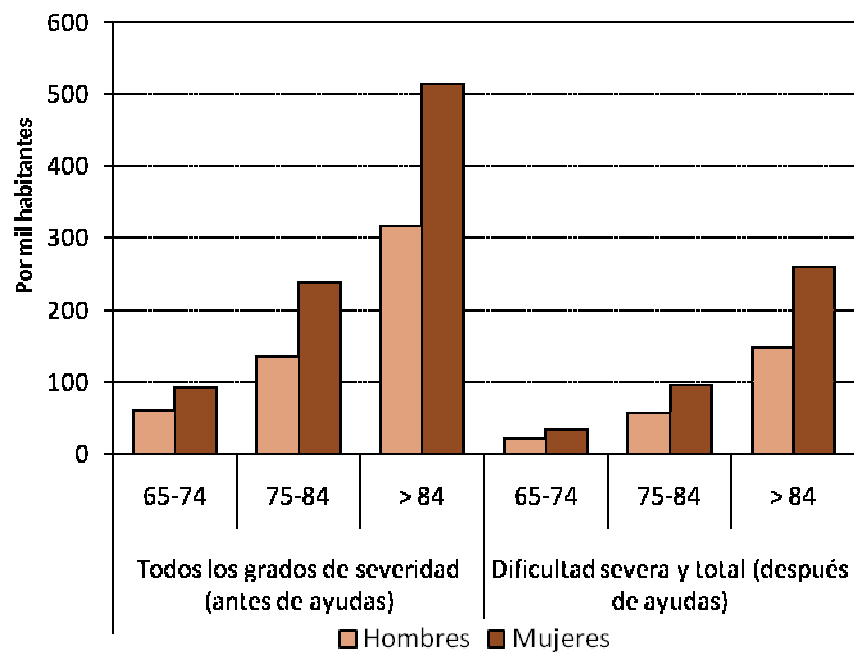
Font: elaboració a partir de la Encuesta Nacional de Salud (1993, 1997, 2001, 2003 i 2006)

- **A Espanya 2,2 milions de persones grans afirmen patir algun tipus de limitació per al desenvolupament d'activitats de la vida diària. Les més freqüents són les relacionades amb la mobilitat, seguides per les de la vida domèstica i la cura personal.**
- Les limitacions que dificulten la mobilitat fora de la llar (transitar pel carrer, utilitzar transports) influeixen sobre àmbits bàsics de la vida com l'adquisició de béns, les interrelacions personals o la participació social, entre altres.
- **Les dificultats per desplaçar-se pel carrer sense ajuda afecten uns 1,2 milions de gent gran.**
- Els problemes d'ús del transport com a passatgers, afecten amb més intensitat a les persones més grans de 85 anys. I amb més incidència a les dones: afecta a 2 de cada 10 homes i a 3 de cada 10 dones.

Prevalença de les limitacions segons severitat abans i després de rebre ajudes. Espanya 2008

Per transitar pel carrer, accedir a edificis...

Per utilitzar transports com a passatgers en desplaçaments locals

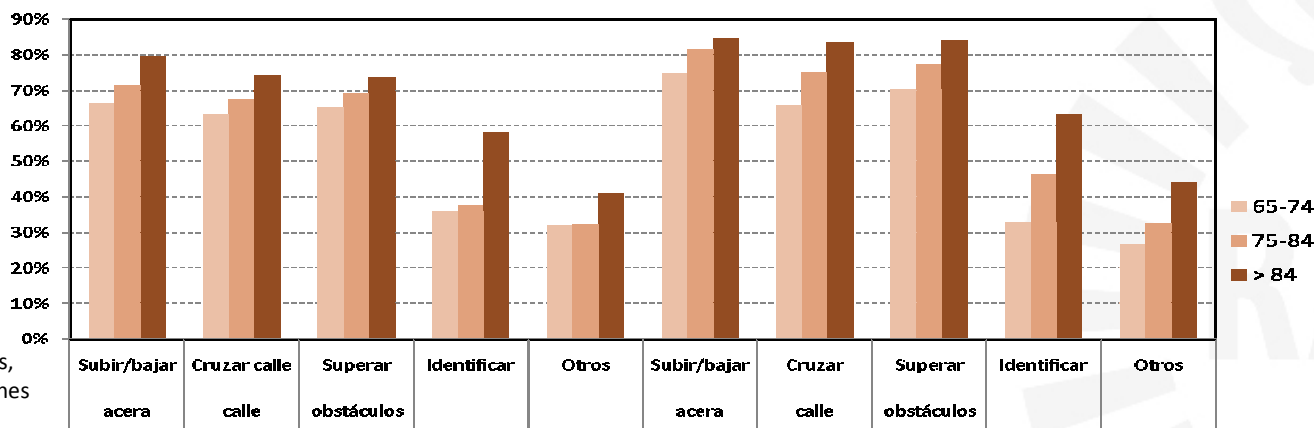


Font: elaboració a partir de l'Enquesta sobre Discapitats, Autonomia personal i situacions de Dependència 2008



Hàbits de mobilitat

- Els 1,2 milions de persones grans amb alguna limitació per transitar pel carrer o accedir a edificis, declaren tenir problemes derivats d'una inadequació de l'entorn
- Els principals problemes detectats són:
 1. Pujar i baixar escales.
 2. Creuar el carrer
 3. Superar obstacles
 4. Identificar carrers, encreuaments, senyals, etc..



Font: elaboració a partir de la 'Encuesta sobre Discapacidades, Autonomía personal y situaciones de Dependencia 2008'

Hàbits de mobilitat

- La gent gran amb alguna limitació per l'ús del transport com a passatger utilitzen el vehicle privat no adaptat com a mitjà més freqüent pels seus desplaçaments locals. El seu ús suposa certes dificultats: el 68% d'aquestes persones grans manifesten problemes per accedir al vehicle i el 82% per pujar-hi o baixar-hi.
- La proporció d'aquesta gent gran que recorre al transport públic també és significativa, especialment en els grups de menys edat, mentre que els transports especials guanyen protagonisme en els més ancians.
- Amb l'edat es produeix una constricció de l'espai vital d'aquestes persones, una progressiva pèrdua de la seva autonomia personal en relació amb la mobilitat, i una creixent necessitat de recórrer a l'entorn familiar.

Mitjà de transport utilitzat pels desplaçaments locals per la gent gran amb limitacions pel seu ús com a passatger

	Hombres			Mujeres		
	65-74	75-84	85+	65-74	75-84	85+
Vehículo propio adaptado	6%	4%	2%	5%	3%	3%
Vehículo particular no adaptado	50%	50%	55%	56%	58%	57%
Transporte público	38%	27%	22%	36%	27%	17%
Transporte especial	19%	20%	26%	13%	16%	22%
Otros	2%	5%	3%	2%	3%	2%

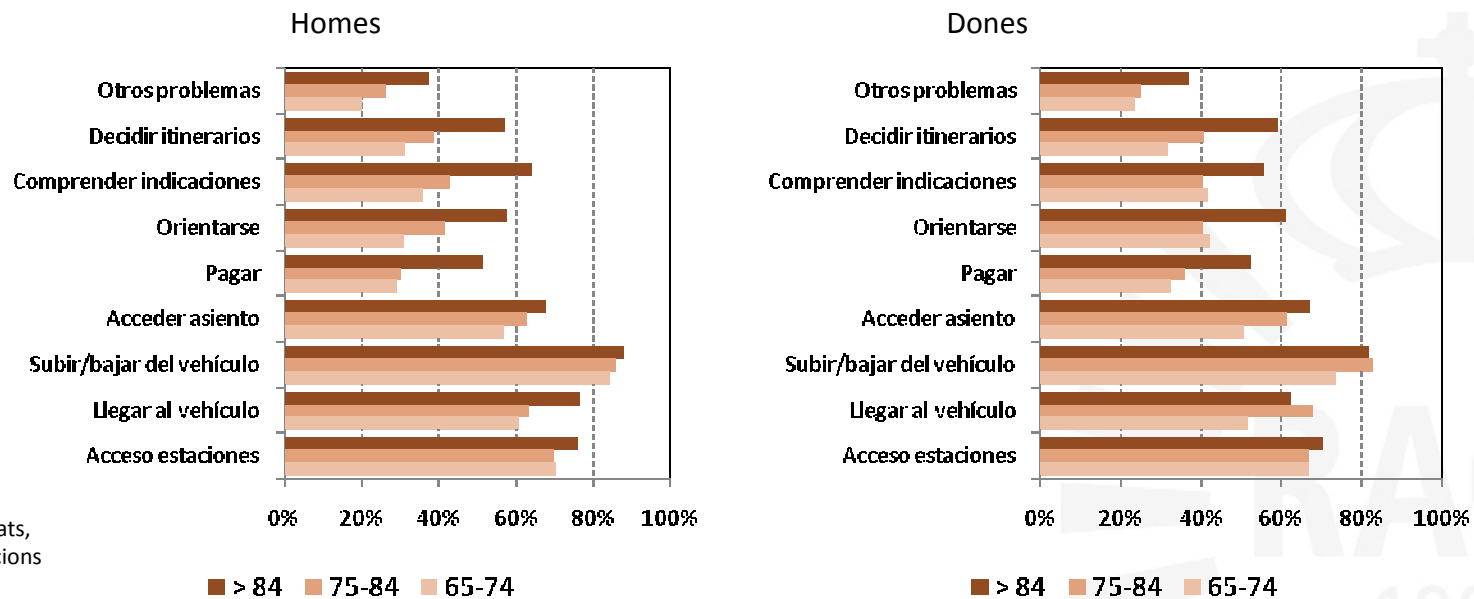
Font: elaboració a partir de l'Enquesta sobre Discapacitats, Autonomia personal i situacions de Dependència 2008

Nota: els percentatges no sumen 100 en tractar-se de categories no excloents

Hàbits de mobilitat

- Els problemes més comuns que perceben aquesta gent gran quan utilitzen el transport públic deriven d'una inadequació de les infraestructures i dels vehicles a les seves limitacions físiques, i es tradueixen en dificultats per accedir a les instal·lacions, pujar/baixar del vehicle...
- Un altre grup de problemes es troba relacionat amb les seves capacitats cognitives i es reflecteix en dificultats per comprendre indicacions, orientar-se, decidir itineraris...

Problemes percebuts per l'ús del transport públic per la gent gran amb limitacions per l'activitat



Font: elaboració a partir de l'Enquesta sobre Discapacitats, Autonomia personal i situacions de Dependència 2008

- Tendències i característiques de l'accidentalitat
- Accidentalitat com a vianants



Accidentalitat de la gent gran

- En la darrera dècada el nombre de gent gran morta en accidents de trànsit s'ha reduït un 40% i el de ferits greus un 37%.
- La tipologia d'aquests accidents presenta tres característiques principals:
 - L'accidentalitat fatal es concentra cada cop més en els homes
 - La lesivitat en els accidents de trànsit s'ha anat traslladant cap a les persones de més edat
 - La proporció d'aquests accidents que succeeixen a zona urbana tendeix a augmentar.

Lesivitat de la gent gran segons sexe. Espanya

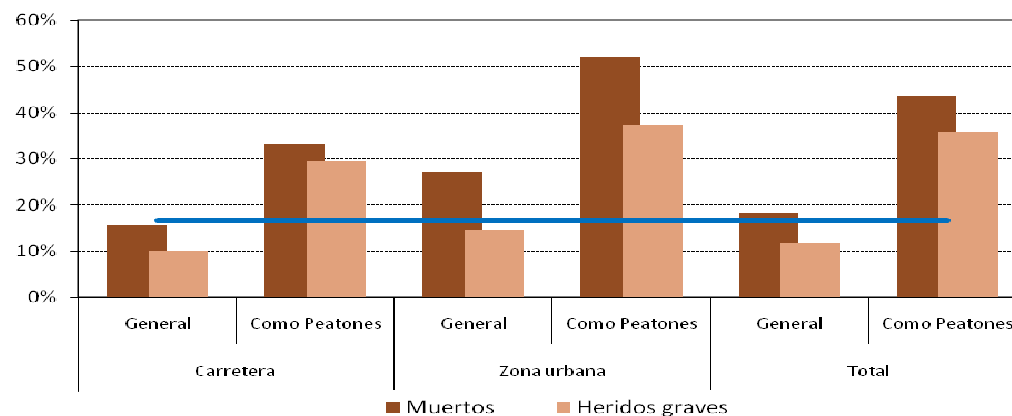
	Hombres		Mujeres		Total	
	Muertos	Heridos graves	Muertos	Heridos graves	Muertos	Heridos graves
2000	526	1.527	317	1.124	843	2.651
2005	471	1.216	242	939	713	2.155
2009	327	970	173	696	501	1.669

Font: elaboración a partir de dades de la DGT

Accidentalitat de la gent gran com a vianants

- Des de l'any 2.000, el nombre de vianants més grans de 64 anys morts o ferits greus s'ha reduït en un 35%, dels 1.394 de 2.000 als 917 del 2009. El descens ha estat del 50 per cent en carretera i del 30 per cent a la ciutat.
- Tot i aquesta tendència, els vianants més grans, quan pateixen un accident, tenen majors conseqüències pel que fa a lesions i/o mort. **En el període 2004-2009 la meitat dels vianants morts a la ciutat eren persones grans, i en carretera el percentatge es va apropar al 35 per cent.**

Percentatge de víctimes grans sobre el total d'accidentats de trànsit. Espanya. Lesivitat greu. Valors mitjans del període 2004-2008.



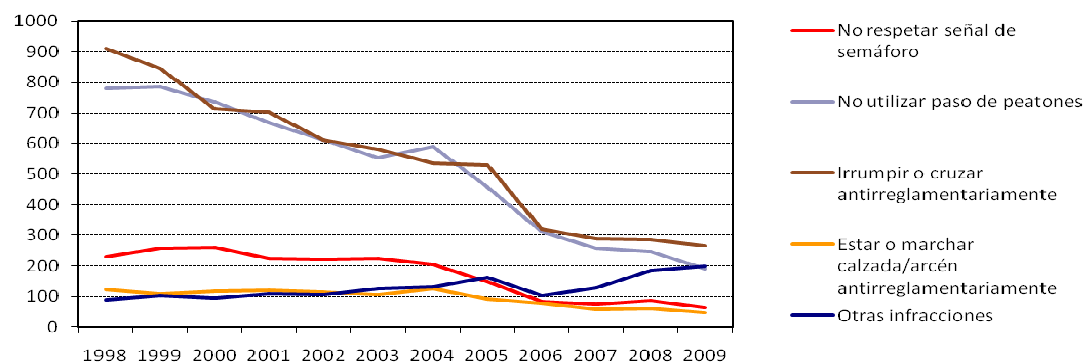
Font: elaboració a partir de dades de la DGT

Nota: La línia blava representa el percentatge de persones grans en el conjunt de la població.

Accidentalitat de la gent gran com a vianants

- Durant l'última dècada s'ha reduït de forma significativa els accidents de vianants grans a causa d'infraccions comeses per ells.
- Les campanyes de seguretat vial han de centrar-se en el col·lectiu de gent gran:
 - a) **La seva taxa d'infraccions que acaba en un accident és al voltant d'un 50 per cent superior a la del conjunt de la població**
 - b) Les dades recents mostren un alentiment en la tendència de descens d'alguns tipus d'infraccions
 - c) Conscienciar els conductors de l'especial fragilitat d'aquest col·lectiu.

Número de vianants accidentats majors de 64 anys segons la infracció comesa



Font: elaboració a partir de dades de la DGT

Nota: inclou tant la lesivitat severa (morts i ferits greus) com els ferits lleus.

Recomanacions a l'Administració

- Assolir una **conscienciació més gran** de la societat **sobre la realitat demogràfica present i futura del país.**
- **Garantir la mobilitat segura** de les persones grans no és només invertir en la seva qualitat de vida, sinó que **ha de ser una inversió estratègica econòmicament, abans no ens trobem en un escenari en què una de cada tres persones és gran.**
- Afavorir la **participació de la gent gran com a agents actius de les polítiques de mobilitat.**
- Seguint el **principi d'equitat**, l'Administració ha de considerar **l'adequació de les infraestructures, la millora de l'accessibilitat i la prevenció de l'accidentalitat, així com les àrees prioritàries d'intervenció.**

Recomanacions a l'Administració

- **Prioritat de manteniment del ferm i accessibilitat als carrers.**
- **Senyalització senzilla a la carretera**, que faciliti la reacció ràpida d'acord a les facultats físiques. No a la senyalització confusa i complexa.
- **Fomentar el transport públic i millorar la seva accessibilitat, comoditat i adaptació física i horària.**
- Accions de millora en itineraris i espais de risc per la gent gran.
- Planificació urbanística més racional.
- **Educació i conscienciació** en totes les etapes de la vida, per fomentar una mobilitat segura

Recomanacions als Fabricants

- El col·lectiu de gent gran és un segment de mercat que haurien d'aprofitar per oferir-los vehicles que responguin a les seves necessitats.
 - **Incorporar tecnologies eSafety que pal·lien les conseqüències dels errors humans.** En la seva implementació s'haurien de tenir en compte les necessitats i dificultats experimentades per persones d'edat avançada
 - **Disseny de vehicles accessibles i senzills** de fer servir per tal que la gent gran estigui disposada a comprar-los.

Consells gent gran com a vianants**▪ Zona Urbana**

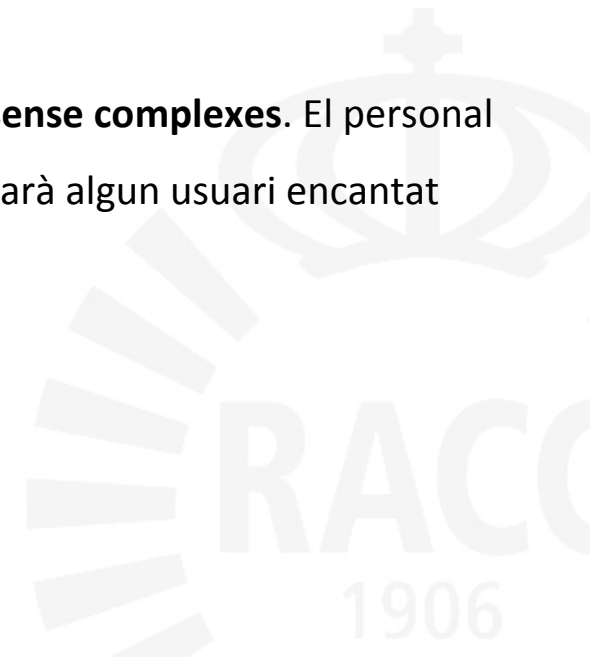
- **Creuar el carrer pel pas de vianants** i, si no n'hi ha, per llocs ben il·luminats.
- **Creuar el carrer sense córrer**, i quan estigui segur que el semàfor no canviarà de color.
- **Atenció amb els vehicles llargs** (autobusos, camions,...) quan circulen . Les rodes del darrere es tanquen respecte les davanteres i és més fàcil patir un atropellament.

▪ Zona interurbana

- **Caminar sempre per la zona més allunyada dels cotxes**, és on es produeixen menys accidents.
- **Posar-se roba clara per ser vist**. Ús de reflectants durant les hores del crepuscle i nocturnes.
- **Evitar fer desplaçament de nit, si no és imprescindible.**

Consells gent gran com a usuari de transport públic

- **Viatgi preferiblement assegut.** Si els seients reservats estan ocupats per gent que no ho necessita, reclami que s'aixequin, està en el seu dret.
- **Si no està segur de quina línia escollir o cap a on anar, pregunti sense complexes.** El personal del transport públic està al seu servei i, si no n'hi ha, segur que trobarà algun usuari encantat d'ajudar-lo.



Consells a la gent gran com a conductors

- Procuri **circular**, en la mesura del possible, **en hores diürnes**.
- **Eviti conduir en condicions meteorològiques adverses**.
- **Eviti conduir en hores punta**.
- Recordi que la ingestió de certs fàrmacs pot afectar la seguretat dels que condueixen. Si té dubtes, consulti el seu metge.
- **Adapti sempre la velocitat** de circulació a les condicions externes del moment i a les seves condicions físiques.
- Si realitza un viatge llarg, és **aconsellable descansar cada dues hores. Pari abans si percep símptomes de cansament** com picor als ulls, parpelleig constant, dolor muscular o manca de concentració.

Recomanacions a gent gran com a agent actiu

- Participar en el **disseny i aplicació** de:
 - **Campanyes educatives dirigides al seu col·lectiu.**
 - **Campanyes de conscienciació col·lectiva.**
 - **Polítiques específiques de mobilitat.**



Dades per recordar

- A mitjans de segle, 1 de cada 3 espanyols tindrà més de 65 anys.
- A l'actualitat, 1 de cada 3 persones grans té alguna limitació per realitzar activitats de la vida diària, normalment relacionades amb la mobilitat. 2 de cada 3 d'aquestes persones són dones.
- Les dificultats per desplaçar-se pel carrer sense ajuda afecten a un 1,2 milions de persones grans.
- Els principals problemes detectats són:
 1. Pujar i baixar escales.
 2. Creuar el carrer.
 3. Superar obstacles.
 4. Identificar carrers, encreuaments, senyals, etc..
- El 50% de vianants morts a les ciutats entre 2004 i 2009 tenia més de 65 anys.

Garantir la mobilitat segura de les persones grans és invertir en la seva qualitat de vida i suposa una inversió estratègica de futur, també en l'àmbit econòmic.