

## El RACC entrega un informe sobre l'ús del carril bus per part dels motoristes a l'Ajuntament de Barcelona

**Barcelona, 16 de novembre de 2011.-** El RACC, entitat líder en l'àmbit de la mobilitat a Espanya amb 1.000.000 socis, seguint amb la línia de fomentar una mobilitat segura i sostenible, i de vetllar per la defensa dels usuaris, ha lliurat un Informe sobre l'ús del carril bus/taxi per part de les motocicletes a l'Ajuntament de Barcelona. L'estudi conclou que el RACC recomana mantenir l'estatu quo actual del carril bus.

### **Punt de partida**

#### Estudi observacional sobre l'ús del carril bus/taxi

De 31.000 motos analitzades\* es desprèn que:

- 81,7% de les motos circulen pel carril correcte
- 13,6% circulen pel carril bus/taxi
- Un 4,1% utilitzen el carril bus/taxi per avançar quan el semàfor està en vermell

**Actualment, les motos a Barcelona fan un ús moderat del carril bus: hi circulen 1 de cada 7**

#### Accidentalitat i multes

Segons dades de l'Ajuntament de Barcelona, no hi ha una alta accidentalitat entre el transport públic (autobusos i taxis) i motos en els carrils reservats, i en tot cas, no més que en altres àmbits. La lesivitat tampoc no és superior en el carril bus. Les multes s'han mantingut estables durant el 2010 i 2011.

**L'accidentalitat de la moto al carril bus no és anormal, ni per freqüència, ni per gravetat. El nombre de multes als motoristes per ús del carril bus és moderat i s'ha mantingut estable durant els últims 2 anys.**

### Velocitat mitjana i temps de trajecte

El RACC també ha portat un estudi observacional\*\* per comparar la velocitat mitjana del cotxe i de la moto en diferents trajectes, i valorar la competitivitat entre diferents transports.

El principal resultat és que la moto circula amb molta més fluïdesa que el cotxe i l'autobús. A més, l'avantatge que té per aparcar fa que el seu temps de trajecte sigui la meitat o menys que el cotxe o l'autobús. **La moto de mitjana és un 46% més ràpida que el cotxe i un 77% més ràpida que el bus.**

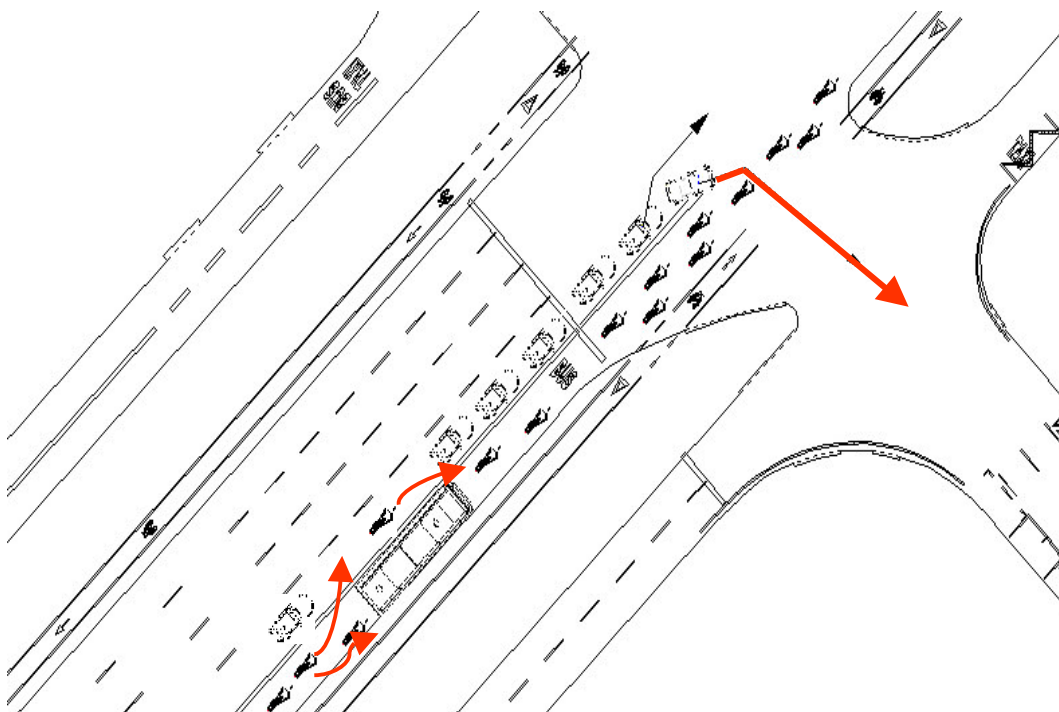
### Experiències internacionals: proves pilots

#### **Londres**

La prova pilot que va realitzar la ciutat de Londres es va aplicar a 28 carrils bus, des del gener de 2009 fins a juny de 2010, va posar de manifest un increment del 11% de la velocitat de les motos, però també un increment del 37% dels accidents de les motos amb un augment de la severitat (un 25% en accidents lleus i un 50% en accidents greus).

### Conclusions

1. La moto **contribueix molt positivament i és clau per a la mobilitat** a la ciutat.
2. El RACC considera que fer extensiu l'ús del carril bus per a totes les motos podria representar:
  - a) **Un possible augment de la velocitat mitjana de les motos.** Però cal tenir en compte que actualment, les motos ja circulen amb fluïdesa per la ciutat i la **seva velocitat mitjana és sensiblement superior a la del cotxe (prop d'un 50%) i a la del autobús (prop d'un 80%).**
  - b) **Un risc d'augment significatiu del nombre d'accidents de moto i de la seva gravetat,** com ha passat a Londres en la prova pilot que ha portat a terme
  - c) **Crearia un punt de conflicte en els girs a la dreta entre el carril bus i el segon carril de trànsit normal,** tal com es recull en el plànol adjunt.



La probabilitat que els motoristes pateixin accidents amb autobusos, amb cotxes o entre ells mateixos, augmenta de forma molt significativa

3. El RACC creu convenient facilitar els desplaçaments dels motoristes en els següents aspectes:
  - ✓ **millora de l'oferta d'aparcament per a motos, també el subterrani**
  - ✓ **millora de les superfícies de circulació (adherència)**
  - ✓ **millora de la permeabilitat al trànsit parat (carrils capil·lars d'accés a les zones avançades de motos).** Es proposa fer una prova pilot.
4. El RACC considera que una bona convivència entre els diferents modes de transport és essencial per millorar encara més la mobilitat a Barcelona i fer-la més segura. En aquest sentit, recolza totes aquelles accions que fomentin l'educació i el respecte mutu entre els usuaris de la moto, el cotxe i el transport públic en particular.

**Per a més informació:**

RACC Premsa: Tel. 93 495 50 29 Fax 93 448 24 90 <http://saladeprensa.racc.cat>

**RACC**

El RACC, amb un milió de socis, és l'automòbil club més gran d'Espanya, realitza 1.285.184 serveis a l'any d'assistència mecànica, personal i mèdica urgent i disposa de 211 punts d'atenció a tot Espanya. Com entitat al servei de la societat, impulsa la mobilitat sostenible, la seguretat viària i el medi ambient i promou l'esport de motor amb l'organització de tres proves puntuables per als mundials: F1, Motociclisme i Rallis, i el suport constant a l'esport base.

*\*Estudi observacional, realitzat del 3 al 7 d'octubre de 2011, en 6 punts d'observació i en diferents franges horàries (8.30-9h; 12-12:30h i 19-19:30h) i que ha permès realitzar 31.096 observacions de motos.*

*\*\*Treball de camp realitzat els dies 6 i 7 d'octubre de 2011, entre les 8-10h. 3 trams subdividits per seccions segons característiques del carrer. Sortida conjunta d'una moto i cotxe (minut 0). Cada pas per un final de secció s'apuntava el temps de pas. El temps d'aparcament s'ha suposat aparcant en aparcament subterrani, i considerant l'acció de deixar el vehicle i recollir-lo (2 minuts per la moto i 12 per al cotxe)*