

Segons els resultats del darrer estudi EuroRAP

El risc de patir un accident greu o mortal ha baixat un 6,2% a les carreteres catalanes en l'últim trienni

- *Encara queda un tram de risc "molt elevat": a la BV-1433 (entre l'Ametlla del Vallès i Llerona)*
- *Dels 10 trams amb més risc d'accident per als conductors, 8 pertanyen a vies secundàries i 2 a la xarxa bàsica de carreteres*
- *Les demarcacions amb major risc són Lleida (14,7%) i Barcelona (11,7%)*

Barcelona, 15 de desembre de 2011 – El RACC, juntament amb altres automòbils clubs europeus membres de la Federació Internacional de l'Automòbil (FIA), ha participat novament en l'elaboració de l'estudi d'avaluació de carreteres EuroRAP. L'estudi ha analitzat per desena vegada l'accidentalitat a la xarxa viària catalana, amb la col·laboració del Servei Català de Trànsit i el Departament de Territori i Sostenibilitat de la Generalitat.

EuroRAP és un consorci europeu que relaciona l'accidentalitat (morts i ferits greus) que es dona en un tram concret amb la seva intensitat mitjana de trànsit diari (IMD). L'estudi persegueix la millora de la seguretat viària en carretera i a Catalunya es publica des del 2002.

EuroRAP ha adaptat la metodologia d'anàlisi que han creat els tres països líders en l'estadística de seguretat viària a Europa: Gran Bretanya, Suècia i Holanda. De fet, des del 2002 més de 25 països europeus l'han aplicat per analitzar les seves carreteres, i fins i tot es realitzen estudis als Estats Units i Austràlia amb els mateixos criteris d'EuroRAP.

Informar als usuaris i a les administracions públiques

EuroRAP indica el risc d'un conductor de patir un accident mortal o greu en un tram concret de carretera, en funció de la longitud de la via i de la intensitat mitjana de trànsit que registra. D'aquesta manera, s'estableix una classificació dels trams en funció del risc potencial que té un conductor de patir un accident quan circula per ells. EuroRAP analitza la distribució de l'accidentalitat que es produeix a les carreteres catalanes, assenyalant els trams de via on hi ha una concentració més elevada

Per a més informació:

RACC Premsa: Tel. 93 495 50 29 Fax 93 448 24 90 <http://saladeprensa.racc.cat>

d'accidentalitat per quilòmetre. En aquesta línia, EuroRAP també ha analitzat la concentració d'accidents de moto i ciclomotors per km.

L'objectiu final de l'estudi, en definitiva, és que l'usuari disposi d'una guia de risc de la carretera per on circula, perquè pugui adaptar la seva conducció a les condicions de la via. També s'intenta anar més enllà, proporcionant a les administracions la informació necessària per analitzar comparativament el risc de la xarxa viària, detectar la distribució espacial de l'accidentalitat i el risc, i avaluar la seva persistència en una determinada via.

Trams viaris estudiats

- En aquesta edició de l'estudi, la desena, s'han estudiat 422 trams que representen 6.312 km. de xarxa viària catalana, el 51,7% del total (12.206 km.), el 86% de la mobilitat i el 77% dels morts i ferits greus de tot Catalunya.
- S'han tingut en compte els accidents dels tres últims anys 2008, 2009, 2010, per obtenir suficient representativitat estadística.
- D'una banda, s'han estudiat els trams amb una IMD superior a 5.000 vehicles diaris, i de l'altra, s'ha fet una anàlisi de baixa mobilitat, amb IMD entre 3.000 i 5.000.

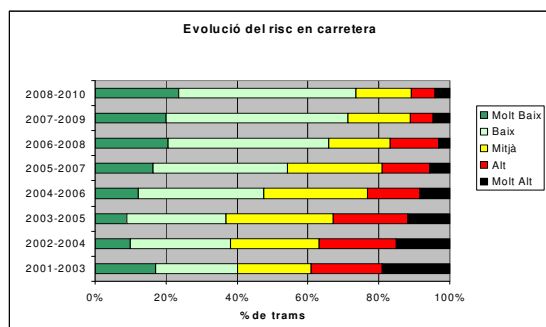
Els resultats de l'estudi EuroRAP

- En els darrers triennis els accidents greus i mortals han disminuït a Catalunya un 8,5%. També a la baixa es troba la mobilitat global amb una disminució del 2,5%.
- Aquestes variacions comporten una disminució del 6,2% del risc de patir un accident mortal o greu en el global de la xarxa analitzada per EuroRAP.

	2007-2009	diferència	2008-2010
accidents M i FG*	888	-8,52%	812
mobilitat (veh*Km)	32,65	-2,48%	31,84
Index Risc	27,2	-6,19%	25,5

Accidents M i FG: accidents amb morts i/o ferits greus

- Els trams de risc molt elevat, o elevat, a les carreteres catalanes representen un 11% de la xarxa analitzada. Aquest percentatge es manté estable respecte l'estudi anterior, amb la diferència que els trams de risc molt elevat disminueixen, mentre que els de risc elevat augmenten.
- Els trams amb un índex molt baix, o baix, han pujat del 40% fins al 73% del total en els últims 7 anys.



Per a més informació:

RACC Premsa: Tel. 93 495 50 29 Fax 93 448 24 90 <http://saladeprensa.racc.cat>

- A Tarragona, els trams amb risc elevat o molt elevat amb baixat un 6,8%, mentre que a Lleida han pujat un 3,1%
- La demarcació amb major risc és Lleida amb un 14,7%, mentre que Tarragona és la de menor risc amb un 6,8%

% trams segons risc	Molt Elevat	Elevat	Moderat	Baix	Molt Baix
Barcelona	5,1 (5,1)	6,6 (4,1)	12,2 (15,8)	50,3 (53,6)	25,9 (21,4)
Girona	4,8 (3,8)	4,8 (10,0)	19,3 (22,5)	50,6 (46,3)	20,5 (17,5)
Lleida	2,9 (2,9)	11,8 (8,7)	13,2 (11,6)	50,0 (55,1)	22,1 (21,7)
Tarragona	2,7 (6,8)	4,1 (6,8)	23,0 (21,6)	48,6 (47,3)	21,6 (17,6)

Entre parèntesi, les dades del trienni 2007-2009

*Es tenen en compte tots els trams analitzats

Els 10 trams de la xarxa viària catalana amb més risc d'accidentalitat

A l'hora de presentar els trams de més risc, tan sols es tenen en compte els trams que al llarg dels darrers tres estudis demostren una persistència de risc. Es tenen en compte els trams que tenen una IMD (quantitat de vehicles que circulen per un tram) superior a 5.000 vehicles/dia.

S'obtenen 276 trams (3.730 km.), que representen el 93% de la mobilitat de la xarxa analitzada i el 83% dels accidents mortals i greus.

Carretera	Inici de tram	Fi de tram	Long.	Tipus de via	Demarcació	IMD	RISC	Mitjana Acc. M/G
BV-1433	L'Ametlla del Vallès (X C-17)	Llerona (X N-152a)	2,8	Secundària	Barcelona	7.890		1,67
BV-5001	Vilanova del Vallès (X BP-5002)	La Roca del Vallès (X C-1415c)	5,8	Secundària	Barcelona	6.056		2,00
GI-550	Arbúcies (X GI-543, X GI-552)	St. Hilari de Sacalm (X GI-541)	11,2	Secundària	Girona	6.696		3,67
BP-1417	Barcelona (X B-20)	St. Cugat del Vallès (X BV-1462)	13,7	Secundària	Barcelona	7.561		4,67
C-14	Coll de Nargó (X L-511)	Adrall (X N-260)	20,8	Xarxa bàsica	Lleida	7.135		6,67
GI-512	Tordera (X N-II)	Maçanet de la Selva (X C-35)	8,3	Secundària	Girona	6.679		2,33
B-210	Viladecans (X B-204)	Gavà (X Riera de les Canyes)	2,9	Secundària	Barcelona	11.259		1,33
GI-555	Sils (X N-II)	Massanes (X C-35)	14,1	Secundària	Girona	6.768		3,67
BV-4608	Sant Hipòlit de Voltregà (X BV-4609)	Manlleu (centre)	4,8	Secundària	Barcelona	7.486		1,33
C-12	Tortosa (X T-341)	Xerta (X N-230b)	14,5	Xarxa bàsica	Tarragona	7.063		3,67

*Mitjana Acc. M/G=Mitjana d'accidents mortals i greus. La fletxa indica els trams repetits respecte l'any passat.

Font: EuroRAP

- A Catalunya queda 1 tram de risc "molt elevat": a la BV-1433.
- Dels 10 trams amb més risc d'accident per als conductors, vuit pertanyen a vies secundàries de baixa intensitat de trànsit, mentre que dos pertanyen a la xarxa bàsica de carreteres de Catalunya.
- Dels 10 trams d'alt risc de la llista del passat trienni (2007-2009), 6 repeteixen enguany (2008-2010). Dels trams que ja no són a la llista: dos han baixat el seu risc dins de la banda de risc "mitjà"; un d'ells ha disminuït de risc "elevat" a risc "mitjà", i l'altre va passar de risc "mitjà" a "baix".

Per a més informació:

RACC Premsa: Tel. 93 495 50 29 Fax 93 448 24 90 <http://saladeprensa.racc.cat>

Els trams de menys risc durant el trienni 2008-2010

Carretera	Inici de tram	Fi de tram	Long.	Tipus de via	Demarcació	IMD	RISC	Mitjana Acc. M/G
C-1410z	Súria (X variant)	Final variant	5,5	Xarxa bàsica	Barcelona	4.395		0,00
BV-5103	Cardedeu (X BV-5108)	X C-35	2,9	Secundària	Barcelona	8.823		0,00
BV-5008	Montgat (X N-II)	Tiana (X B-500)	4,6	Secundària	Barcelona	4.873		0,00
A-2	Límit Aragó / Catalunya	Variant Lleida	2,5	Xarxa bàsica	Lleida	14.554		0,00
C-233	La Granadella (X C-242)	Castelldans (X L-702, X LV-7023)	30,8	Xarxa bàsica	Lleida	432		0,00
C-233	Castelldans (X L-702, X LV-7023)	Les Borges Blanques (X N-240)	9,0	Xarxa bàsica	Lleida	2.931		0,00
C-1413a	Sabadell (Can Feu, X BV-1414)	Sabadell (X C-155)	3,3	Secundària	Barcelona	15.543		0,00
C-147	Esterri d'Àneu (X C-28z, X C-13z)	Alt Àneu	12,0	Xarxa bàsica	Lleida	1.111		0,00

Mitjana Acc. M/G=Mitjana d'accidents mortals i greus

Font: EuroRAP

- Aquest any, 397 km. tenen un risc igual a zero. És a dir, en l'últim trienni un 6,3% de la xarxa analitzada per EuroRAP (la xarxa que inclou la major part de la mobilitat i l'accidentalitat) no ha tingut cap accident mortal o greu
- 8 trams mantenen un risc zero al llarg de les sis últimes edicions de l'estudi EuroRAP (sense accidents des de 2003)
- Els vuit trams pertanyen a les demarcacions de Lleida i Barcelona

Els trams amb més risc de la xarxa de baixa mobilitat

L'evolució del risc a Catalunya ha sigut molt positiva en els darrers anys i enguany EuroRAP s'endinsa en l'anàlisi d'una part de la xarxa de baixa mobilitat. Només es tenen en compte els trams que al llarg dels darrers 3 estudis demostren una persistència de risc i amb una IMD (quantitat de vehicles que circulen per un tram) entre 3.000 i 5.000 vehicles/dia.

S'obtenen 52 trams (812 km.), que representen el 4% de la mobilitat de la xarxa analitzada i el 8% dels accidents mortals i greus.

Carretera	Inici de tram	Fi de tram	Long.	Tipus de via	Demarcació	IMD	RISC	Mitjana Acc. M/G
GI-661	Palamós (X C-253)	Calonge (X GI-660)	2,580	Secundària	Girona	4.807		1,33
C-61	Arenys de Munt (X BV-5111)	St. Celoni (X C-35, X AP-7)	12,0	Xarxa bàsica	Barcelona	3.651		2,67
BV-5226	Orís (X C-17)	Torelló (X BV-5224)	3,7	Secundària	Barcelona	4.349		0,67
N-230	Límit Catalunya / Aragó	Límit Catalunya / Aragó	17,5	Xarxa bàsica	Lleida	3.769		2,67
GI-614	Roses (X C-260)	Cadaqués (centre)	16,9	Secundària	Girona	3.626		2,33
BV-4512	Artés (X B-431)	St. Fruitós de Bages (X BV-4511, X B-451)	5,6	Secundària	Barcelona	3.172		0,67
C-44	L'Hospitalet de l'infant (X N-340)	Móra la Nova (X C-12)	26,445	Xarxa bàsica	Tarragona	3.541		3,33
C-162	X C-16 Riu de Cerdanya	X N-152 Fontanals de Cerdanya	10,701	Secundària	Girona	4.393		1,67
T-342	Roquetes (X T-341)	els Reguers (X TV-3422)	6,304	Secundària	Tarragona	3.554		0,67
GIP-6531	Begur (X GI-653)	ZU Palafrugell	5,060	Secundària	Girona	4.619		0,67

Per a més informació:

RACC Premsa: Tel. 93 495 50 29 Fax 93 448 24 90 <http://saladeprensa.racc.cat>

- Dins d'aquesta xarxa de baixes IMD, es troba un tram de risc "molt elevat" i tres de risc "elevat."
- D'aquests trams, 4 pertanyen a la província de Girona, 3 a la de Barcelona, 2 a la de Tarragona i 1 a Lleida.
- Es tracta de trams de vies secundàries amb una mitjana anual d'accidents greus relativament baixa.

L'accidentalitat de motos i ciclomotors

- A tota la xarxa de carreteres de Catalunya els morts i ferits greus en accidents de ciclomotors han baixat un 58,9% en vuit anys, mentre que per motos ha baixat un 2,8% en el mateix període.

Els trams amb més accidents de moto i ciclomotor

Carretera	Inici de tram	Fi de tram	Long.	Tipus de via	Demarcació	IMD	Acc. Moto / km	% Acc. Moto / Total
C-31	El Prat del Llobregat (X C-32B, X C-31C)	L'Hospitalet (Gran Via, límit TM Barcelona)	7,4	Xarxa bàsica	Barcelona	87.859	0,54	80%
B-10	Nus de la Trinitat	Enllaç B-20, A-2, C-32	19,6	Xarxa bàsica	Barcelona	112.975	0,54	89%
N-II	Inici ZU Mongat	Enllaç Mataró sud amb C-32	13,3	Secundària	Barcelona	33.567	0,50	71%
C-31	Barcelona (X B-10)	Montgat (enllaç C-32)	9,8	Xarxa bàsica	Barcelona	75.147	0,41	75%
GI-661	Palamós (X C-253)	Calonge (X GI-660)	2,6	Secundària	Girona	4.807	0,39	75%
C-58	Barcelona (X C-33, X C-17)	Cerdanyola del Vallès (X A-P7)	7,1	Xarxa bàsica	Barcelona	151.405	0,37	53%
C-58	Cerdanyola del Vallès (X A-P7)	Terrassa (X C-16)	13,4	Xarxa bàsica	Barcelona	92.944	0,37	60%
B-20	Esplugues (X B-23)	Nus de la Trinitat	12,3	Xarxa bàsica	Barcelona	125.961	0,33	92%
N-II	Enllaç Mataró nord amb C-32	Inici ZU Pineda	16,5	Secundària	Barcelona	20.782	0,32	73%
B-140	Sabadell (X N-150)	Santa Perpètua Mogoda (rotonda)	5,3	Secundària	Barcelona	17.242	0,32	63%

- A la xarxa EuroRAP, les motocicletes estan implicades en el 35% dels accidents mortals i greus, mentre que en els trams de més accidents de moto aquesta proporció pot arribar al 92%.
- A la xarxa EuroRAP, el 50% dels accidents greus de moto es concentren en només l'11% de la longitud de la xarxa (680 km.)
- Les concentracions d'accidents de moto ha disminuït un 8,4% en la llista dels 10 pitjors trams, i en tota la xarxa EuroRAP ha baixat un 17%.

Conclusions

- El risc de patir un accident greu o mortal ha baixat un 6,2% a les carreteres catalanes en l'últim trienni.
- De la xarxa analitzada per EuroRAP (51,7% quilòmetres i 86% mobilitat), queda un 4,3% dels trams on el risc de patir un accident greu o mortal és "molt elevat" (322 km.), i queda un 6,6% dels trams on el risc és "elevat" (425 km.)

Per a més informació:

RACC Premsa: Tel. 93 495 50 29 Fax 93 448 24 90 <http://saladeprensa.racc.cat>

- La demarcació amb menys risc és Tarragona (6,8% dels trams negres) i la de més risc és Lleida (14,7% de trams negres).
- La millora del risc passa per actuar sobre tres factors: conductor, infraestructura i vehicle
- Els trams de major risc per al conductor es presenten de forma sistemàtica en vies de calçada única, amb intensitats de trànsit mitjanes o baixes.
- A Catalunya queda un tram de risc "molt elevat" a la xarxa de més importància per a la mobilitat (IMD>5.000 vehicles diaris).
- 8 trams mantenen un risc zero al llarg de les sis últimes edicions de l'estudi EuroRAP, és a dir, que no han tingut cap accident amb morts o ferits greus des de 2003.
- 8 dels 10 trams de major concentració d'accidents de moto estan ubicats a l'àrea metropolitana de Barcelona.
- El col·lectiu de moto presenta una accidentalitat més localitzada, ja que el 50% dels accidents greus de moto en carretera es troben en només l'11% de la xarxa (680 km.).