

*El RACC presenta l'evolució de l'accidentalitat a les comarques gironines durant els últims set anys*

## **La N-II entre Malgrat i Caldes, el tram amb més accidents per quilòmetre a la província de Girona**

- ***Aquesta via concentra tres dels cinc trams amb més densitat de sinistres greus en el trienni 2009-2011***
- ***La reducció del risc d'accident a Girona els últims sis triennis, d'un 42%, ha estat sis punts superior Catalunya, però el risc a les carreteres de la província és encara un 37% més elevat que el del conjunt del territori català***
- ***Un 12% de la xarxa gironina (141 quilòmetres) encara presenta un risc d'accidentalitat alt o molt alt***

**Girona, 22 d'octubre de 2013** – Seguint la línia de fomentar una mobilitat segura, el **RACC**, l'automòbil club més gran d'Espanya, ha analitzat l'evolució del risc d'accidentalitat a les carreteres gironines els últims set anys. Les dades utilitzades provenen de l'estudi EuroRAP, en el qual el RACC participa des de fa deu anys. EuroRAP és un consorci europeu que relaciona l'accidentalitat que es dona en un tram concret de carretera amb la seva intensitat mitjana de trànsit diari (IMD). L'objectiu és detectar els trams amb major risc d'accidentalitat (morts i ferits greus) i fer-ne un seguiment. Per dur-ho a terme, s'ha adaptat la metodologia dels tres països líders en l'estadística de seguretat viària a Europa (Gran Bretanya, Suècia i Holanda). Des del 2002, els criteris EuroRAP s'han aplicat en més de 25 països europeus, a més d'Estats Units i Austràlia.

### **Una guia de risc útil per als usuaris i l'Administració**

EuroRAP indica el risc que té un conductor de patir un accident mortal o greu en un tram concret de carretera, en funció de la longitud de la via i de la intensitat mitjana de trànsit que registra. A partir d'aquest risc potencial per als usuaris, s'estableix una classificació dels trams de carretera analitzats i s'assenyala aquells que concentren una major sinistralitat per quilòmetre.

Amb aquesta informació, els usuaris poden adaptar la seva conducció a les condicions de la via. D'altra banda, aquest estudi també es dirigeix a les administracions competents per tal que puguin analitzar comparativament el risc de la xarxa viària i avaluar la persistència de perillositat en una determinada via. Així, amb aquesta investigació, es vol contribuir a l'augment de la seguretat viària a les carreteres.

**Per a més informació:**

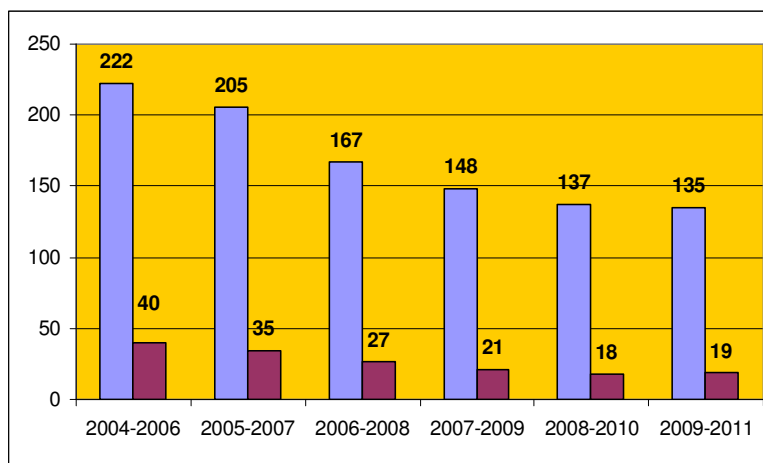
RACC Premsa: Tel. 93 495 50 29 Fax 93 448 24 90 [www.saladeprensa.racc.es](http://www.saladeprensa.racc.es)



**Dades analitzades**

- L'estudi comptabilitza els accidents mortals o greus registrats en els últims sis triennis, des de 2004-2006 fins a 2009-2011.
- La xarxa analitzada per EuroRAP inclou 1.214 km de carreteres gironines, distribuïdes en 83 trams. Representa el 50% de tota la xarxa de la província (el 93% de les vies ràpides i el 46% de la xarxa convencional).
- En aquests trams es produeixen el 84% de morts i ferits greus de les comarques gironines, i hi transcorre el 82% del volum de trànsit.

**Notable millora a les carreteres gironines**

- La mitjana anual de persones mortes i ferides greus a les carreteres gironines ha passat de 350 (durant el trienni 2004-2006), a 206 (el 2009-2011), la qual cosa suposa una reducció del 41%.
- Aquesta davallada també s'observa en el nombre d'accidents amb víctimes mortals i ferides greus, que han passat de 262 a 154 en els últims set anys.
- El descens de l'accidentalitat és més acusat en les vies ràpides (-53%) que en les convencionals (-39%).

**Evolució dels accidents mortals i greus a les carreteres de Girona, per tipus de via (mitjana anual)**

 **Vies ràpides**  
 **Vies convencionals**

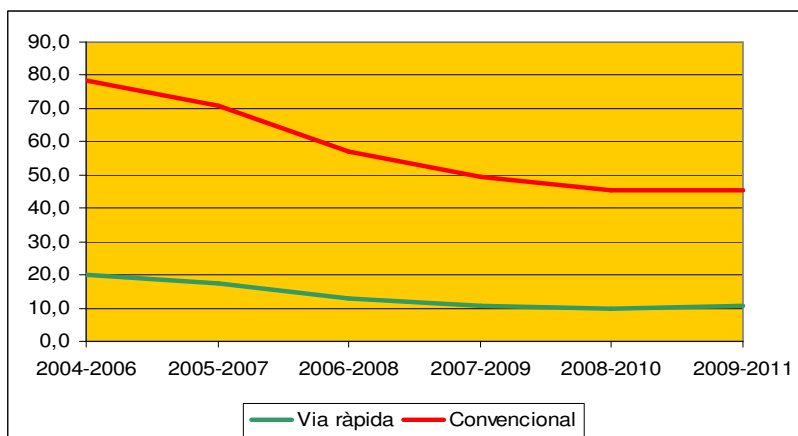
**Per a més informació:**

RACC Premsa: Tel. 93 495 50 29 Fax 93 448 24 90 [www.saladeprensa.racc.es](http://www.saladeprensa.racc.es)

### Lleuger descens del trànsit a les carreteres gironines

- Des de l'inici de la crisi (2006-2008), els quilòmetres recorreguts s'han reduït un 2,9%. El descens ha estat més notable en vies ràpides (-7%), mentre que a les vies convencionals s'ha mantingut. Cal tenir en compte que en els últims anys s'ha produït un transvasament de vehicles de l'AP-7 cap a la N-II.
- A la província de Girona, l'índex de risc general de sinistralitat (relació entre el nombre d'accidents mortals o greus i els quilòmetres recorreguts anualment) ha evolucionat de manera positiva i en paral·lel al descens dels accidents greus.

Evolució del risc a la província de Girona per tipus de via



- El risc d'accidentalitat a la xarxa analitzada s'ha reduït un 41% a les vies convencionals i un 51% en les ràpides. En tots dos casos, la davallada s'ha estancat en els últims anys.
- Actualment (2009-2011) l'11,6% de la xarxa de carreteres (141 quilòmetres) de la província són trams amb risc d'accidentalitat molt alt o alt. Es tracta d'una millora significativa respecte el trienni 2004-2006, en què aquest risc es trobava en el 26% de la xarxa (312 quilòmetres).
- Actualment el 71% de la xarxa de carreteres gironina el formen trams amb risc molt baix o baix.

### Els trams de major risc a la xarxa viària gironina

- Els trams estadísticament significatius són aquells amb intensitat de trànsit superior a 2.000 vehicles diaris (de mitjana).
- L'evolució ha estat positiva ja que a les carreteres gironines els trams amb més risc han disminuït de 4 a 1 en els últims anys.
- Actualment hi ha 3 trams amb risc alt, tots amb un volum de trànsit relativament baix.

**Per a més informació:**

RACC Premsa: Tel. 93 495 50 29 Fax 93 448 24 90 [www.saladeprensa.racc.es](http://www.saladeprensa.racc.es)

### Trams de més risc amb IMD > 2.000 a la província de Girona (2004-2006 i 2009-2011)

2004-2006					
Carretera	Població d'inici	Població final	Longitud (km)	IMD	RISC
C-152	Sta. Coloma de Farners	Sta. Coloma de Farners	3,5	3.704	
GI-614	Roses	Cadaqués	16,9	2.770	
GI-512	Tordera	Maçanet de la Selva	8,3	5.959	
GI-531	Girona	Sant Gregori	6,5	6.899	

Molt alt	
Alt	
Mitjà	
Baix	
Molt baix	

2009-2011					
Carretera	Població d'inici	Població final	Longitud (km)	IMD	RISC
GI-661	Palamós	Calonge	2,6	4.799	
GI-681	Llagostera	Tossa de Mar	15,2	2.387	
GI-634	Verges	Colomers	6,3	2.825	
N-260	Frontera Francesa	Llançà	17,1	2.407	

### Els trams de menys risc a la xarxa viària gironina

- Els trams estadísticament significatius són aquells amb intensitat de trànsit superior a 2.000 vehicles diaris (de mitjana).
- Actualment els 5 trams més segurs són majoritàriament carreteres convencionals.

### Trams menys risc amb IMD > 2.000 a la província de Girona (2004-2006 i 2009-2011)

2004-2006					
Carretera	Població d'inici	Població final	Longitud (km)	IMD	RISC
GI-522	Castellfollit de la Roca	St. Joan de les Fonts	3,9	6.195	
C-63	Sta. Coloma de Farners	Brunyola	3,2	6.170	
N-260	Rotonda Olot	Final variant Olot	2,3	6.068	
AP-7	Frontera Francesa	Figueres	28,6	22.097	
N-II	Figueres	Figueres	11,6	17.401	

2009-2011					
Carretera	Població d'inici	Població final	Longitud (km)	IMD	RISC
A-26	Inici A-26	Olot	19,8	13.836	
N-260	Rotonda Olot	Olot	2,3	6.762	
C-63	Sta. Coloma de Farners	Brunyola	3,2	6.457	
N-154	Puigcerdà	Llívia	7,9	4.360	
GI-522	Castellfollit de la Roca	St. Joan de les Fonts	3,9	2.430	

### Els trams amb més accidents mortals i greus per quilòmetre de via

- A banda del risc d'accidentalitat, és important analitzar en termes absoluts els trams on es concentren més quantitat d'accidents mortals i greus, ja que han de suposar una prioritat per a l'Administració.
- A les comarques gironines destaca el cas de la N-II, que el 2004-2006 tenia un tram amb alta accidentalitat i actualment en té tres.
- De tota la xarxa analitzada, el tram de la N-II entre l'enllaç amb la C-32 a Malgrat i l'inici de l'autovia és el que concentra més accidents greus per quilòmetre. No obstant, s'hi han produït menys sinistres per quilòmetre que en els trams amb més accidentalitat del trienni 2004-2006.

Per a més informació:

RACC Premsa: Tel. 93 495 50 29 Fax 93 448 24 90 [www.saladeprensa.racc.es](http://www.saladeprensa.racc.es)

### Trams amb més accidents mortals i greus per Km de via (2004-2006 i 2009-2011)

2004-2006					
Carretera	Població d'inici	Població final	Longitud (km)	IMD	AMiFG/ Km
A-2	Inici Autovia	Girona	8,4	26.281	0,82
N-II	Final variant Figueres	Frontera Francesa	20,6	15.299	0,75
C-63	Lloret de Mar	Vidreteres	11,3	13.303	0,71
B-682 / GI-682	Malgrat de Mar	Lloret	10,4	19.753	0,67
C-31	Palamós	Palafrugell	7	23.096	0,67

2009-2011					
Carretera	Població d'inici	Població final	Longitud (km)	IMD	AMiFG/ Km
N-II	enllaç C-32 a Malgrat	Inici Autovia	22,6	21.376	0,44
C-65	Llagostera	Cassà de la Selva	10,8	19.318	0,4
GI-641	Torroella de Montgrí	l'Estartit	5,5	12.179	0,36
N-II	Final variant Figueres	Frontera Francesa	20,6	15.645	0,36
N-II	Girona	Figueres	22,8	16.860	0,35

\*AMiFG/ Km: Accidents mortals o amb ferits greus, per Km

#### L'accidentalitat de motocicletes i vehicles pesants

- El nombre de trams que registren anualment 3 o més accidents greus o mortals de moto s'ha reduït substancialment entre 2004-2006 i 2009-2011: ha passat de 8 a 2. La collada de Toses (N-260/N-152) continua sent la via més perillosa per als motoristes, tot i que hi transcorre una baixa densitat de trànsit. L'altre tram més perillós és el Malgrat-Lloret de la GI-682, amb major circulació.
- La major part dels trams on es produeixen anualment 3 o més accidents amb morts o ferits greus i en què hi ha vehicles pesants involucrats són a la N-II, tal com ja passava en el trienni 2004-2006.
- No obstant, el fet que s'hagi prohibit la circulació de pesants a la N-II s'hauria de traduir, a partir del trienni 2011-2013, en una reducció d'aquest tipus de sinistralitat en aquesta via.

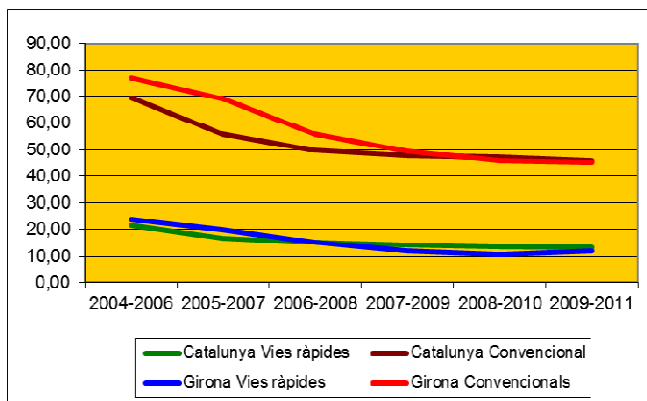
#### El risc a Girona en comparació al de tot Catalunya

- La reducció del risc a la província de Girona ha estat 6 punts superior a la mitjana catalana (un 42% enfront un 36% de davallada). Malgrat el descens, el risc general a la província de Girona continua sent un 37% superior al del conjunt de Catalunya.
- En termes generals, el risc en una via ràpida o convencional de Girona és similar al risc d'una via ràpida o convencional catalana. Tot i així, el fet que 2/3 del trànsit gironí sigui en vies convencionals (mentre que al conjunt de Catalunya suposa un 1/3) fa que el risc total a Girona sigui un 37% superior al del conjunt de Catalunya.

**Per a més informació:**

RACC Premsa: Tel. 93 495 50 29 Fax 93 448 24 90 [www.saladeprensa.racc.es](http://www.saladeprensa.racc.es)

### Evolució dels nivells de risc a Girona i a Catalunya per tipus de via entre 2004-06 i 2009-11



### Conclusions

- EuroRAP analitza 1.214 Km de vies de la demarcació de Girona. Es tracta del 50% del total de quilòmetres i inclou el 84% de morts i ferits greus i el 82% de la mobilitat en carretera.
- Entre el 2004-2006 i el 2009-2011, el nombre d'accidents amb morts o ferits greus ha disminuït d'una mitjana anual de 262 a 154, la qual cosa representa una reducció del 41%. Aquesta reducció ha estat més important a les vies ràpides (-53%) que a les vies convencionals (-39%).
- Partint del 2006-2008, el trànsit ha caigut fins el 2009-2011 al voltant d'un 3%. A les vies ràpides la davallada ha estat superior, d'un 7%, a causa d'un canvi d'hàbits dels conductors, atribuït a la crisi, i de la caiguda de l'activitat econòmica.
- La reducció del risc d'accident a la demarcació de Girona ha estat d'un 42% entre 2004-2006 i 2009-2011, mentre que al conjunt de Catalunya ha disminuït un 36%
- No obstant això, el risc a les carreteres de Girona es manté un 37% per sobre del conjunt de Catalunya.
- Encara queda un 12% de la xarxa a la banda de risc més elevat. Aquesta xifra era del 26% el 2004-2006.
- El tram amb una IMD superior a 2.000 vehicles diaris que presenta un risc més alt d'accidentalitat es troba a la GI-661, entre Palamós i Calonge.
- El tram amb més accidents per quilòmetre (densitat d'accidents) és el de la N-II, entre Malgrat i l'inici de l'autovia a Caldes.
- En el període analitzat, un dels handicaps a superar és la sinistralitat dels vehicles pesants, especialment a la N-II. Els efectes de la prohibició actual de circular vehicles pesants per aquesta via es reflectiran a mig termini.

### RACC

El RACC, amb un milió de socis, és l'automòbil club més gran d'Espanya. Realitza més d'un milió de serveis d'assistència mecànica, personal i mèdica urgent cada any i posseeix una xarxa de 150 punts d'atenció a tot Espanya. Com a entitat al servei de la societat, impulsa la mobilitat sostenible, la seguretat viària i el respecte al medi ambient. També promou els esports de motor amb l'organització de tres proves per als mundials (F1, Motociclisme i Ral·lis), i dona suport a l'esport base.

**Per a més informació:**

RACC Premsa: Tel. 93 495 50 29 Fax 93 448 24 90 [www.saladeprensa.racc.es](http://www.saladeprensa.racc.es)