

La crisi econòmica i les altes taxes d'atur, principals factors que poden explicar l'actual retrocés en la congestió de trànsit.

Les hores perdudes en embussos disminueixen un 63% el 2013 respecte 2010

- *A finals de 2013 s'aprecia que les hores perdudes en congestió han deixat de caure i s'espera un repunt durant el 2014*
- *Bilbao passa a ser la ciutat més congestionada (24 hores perdudes durant 2013), seguida de Madrid (23 hores anuals perdudes). Barcelona cau a la cinquena posició (15 hores anuals perdudes).*

1 d'abril de 2014.- El RACC, entitat líder en l'àmbit de la mobilitat a Espanya amb 1.000.000 de socis, seguint amb la línia de fomentar una mobilitat més segura i sostenible, ha analitzat els actuals patrons de mobilitat dels conductors utilitzant les dades publicades per INRIX (proveïdor líder mundial de serveis d'informació de trànsit) en el seu estudi *Scorecard* (<http://scorecard.inrix.com/scorecard>). Això ha permès identificar un descens del 63% en la congestió del trànsit a Espanya el 2013 comparat amb el 2010. L'anàlisi s'ha dut a terme en els corredors d'accés a les principals ciutats europees dels 13 països comparats. L'estudi mostra com Espanya és el tercer país que ha experimentat una caiguda major dels índexs de congestió, només superat per Hongria (-64%) i Portugal (-86%). Després, a certa distància, es troba Itàlia (-40%). L'únic país dels analitzats que ha augmentat el seu índex de congestió és Luxemburg amb un increment del 10%.

Pel que fa al nombre d'hores perdudes totals el 2013 el rànquing l'encapçalen Bèlgica (58 hores), Holanda (45 hores) i Alemanya (36 hores). Espanya es troba en la onzena posició, dels 13 analitzats, amb 17 hores perdudes al llarg de l'any (considerant un viatge d'anada i tornada típic diari de 30 minuts en àrea metropolitana).

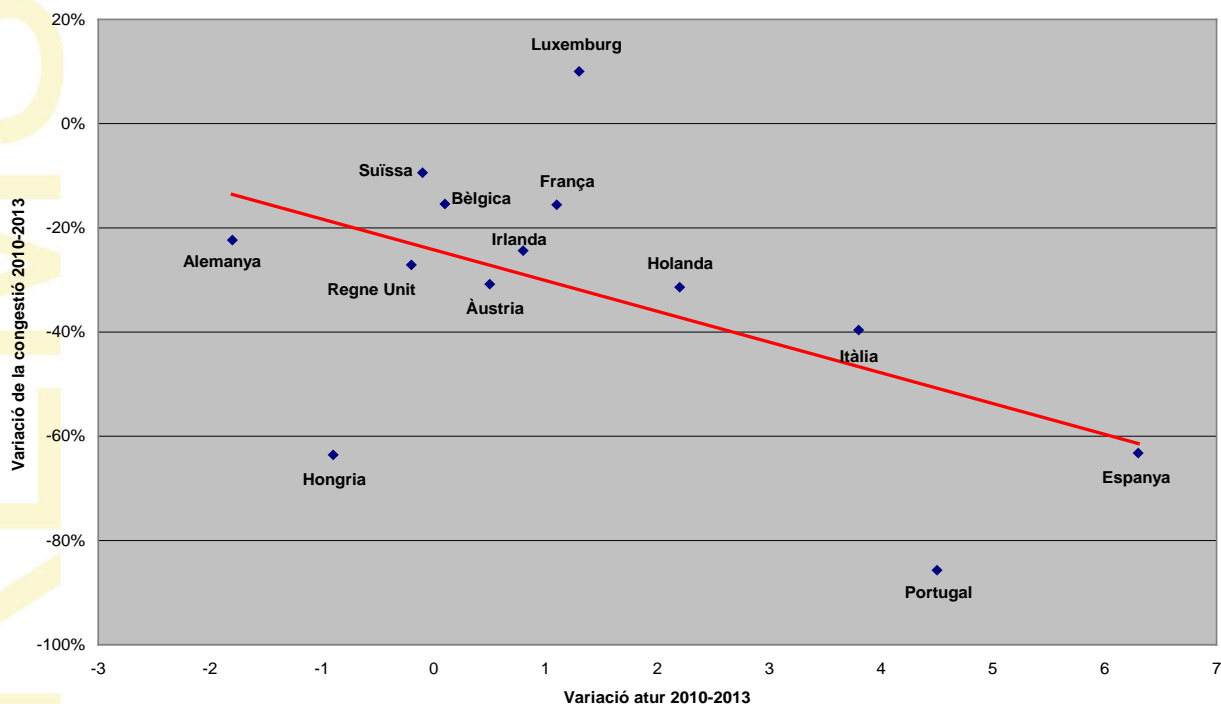
Rànquing dels pitjors països europeus per congestió de trànsit

Pel que fa a l'evolució del total d'hores perdudes per congestió i la variació de l'índex d'atur en l'any 2013 respecte 2010, la majoria de països que mostren un augment notable de la taxa d'atur, al mateix temps, presenten descensos significatius en el total d'hores perdudes dins del cotxe (Holanda, Itàlia, Espanya i Portugal). Alemanya, Irlanda i Hongria han generat ocupació durant els darrers anys però tot i així també presenten una davallada de la congestió, tot i que en menor mesura. L'excepció és Luxemburg que augmenta l'atur al mateix temps que augmenta el nivell de congestió.

lloc	ciutat	hores perdudes 2013	hores perdudes 2010	evolució hores 2010-2013	evolució atur 2010-2013 (punts percentuals)
1	Bèlgica	58,1	68,7	-15,4%	0,1
2	Holanda	44,6	65,0	-31,4%	2,2
3	Alemanya	35,4	45,6	-22,4%	-1,8
4	França	35,2	41,7	-15,6%	1,1
5	Luxemburg	31,8	28,9	10,0%	1,3
6	Regne Unit	29,3	40,2	-27,1%	-0,2
7	Suïssa	25	27,6	-9,4%	-0,1
8	Itàlia	24,7	40,9	-39,6%	3,8
9	Àustria	22,7	32,8	-30,8%	0,5
10	Irlanda	20,8	27,5	-24,4%	-0,8
11	Espanya	17,4	47,3	-63,2%	6,3
12	Hongria	9,8	26,9	-63,6%	-0,9
13	Portugal	6,1	42,7	-85,7%	4,5

Font: INRIX Scorecard, Eurostat

En la següent figura es pot veure la tendència que segueixen la majoria de països on el descens de l'ocupació va acompanyat d'un descens d'hores perdudes a la carretera. En general arreu d'Europa, amb independència de l'evolució de la taxa d'atur, els nivells de congestió són menors als registrats l'any 2010, essent aquesta més pronunciada en els casos on l'ocupació ha baixat de manera significativa, cosa que demostra la relació entre ambdós indicadors.



Font: INRIX Scorecard i Eurostat

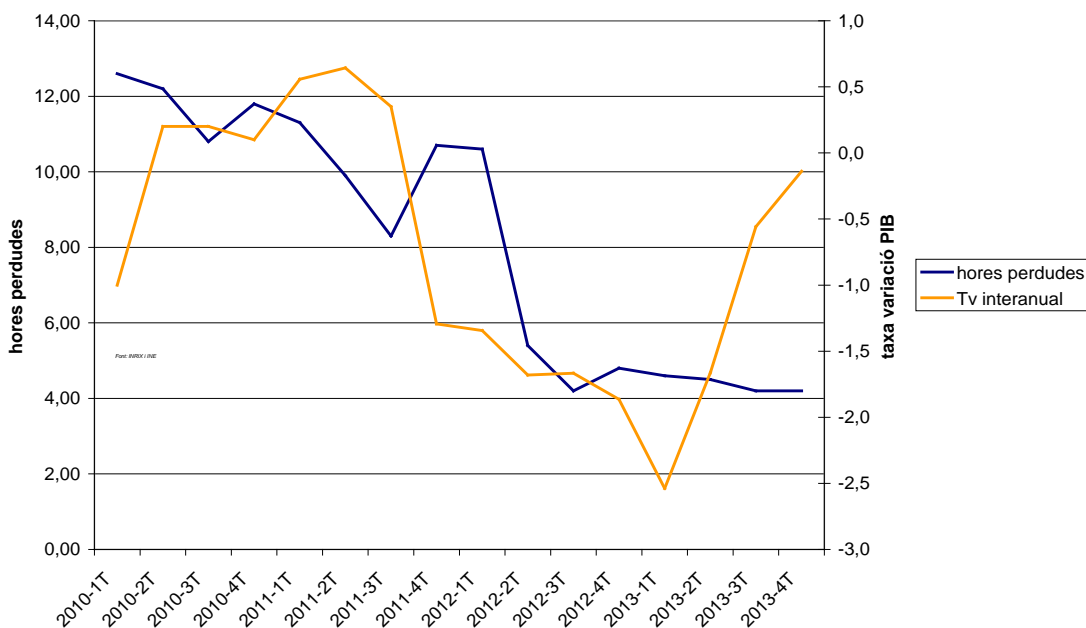
Per a més informació:

RACC Premsa: Tel. 93 495 50 29 Fax 93 448 24 90 www.saladeprensa.racc.es

Evolució de la congestió a Espanya els darrers 4 anys

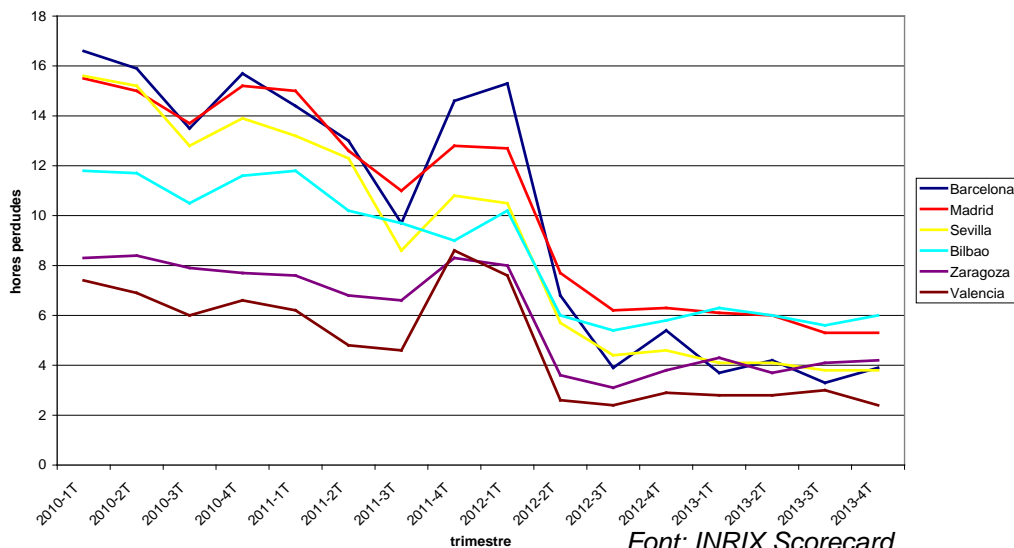
Fent focus a l'evolució de la congestió des de l'any 2010 a Espanya es pot veure un repunt la tardor de 2011 i posteriorment una clara caiguda dels índexs de congestió a partir de l'abril de 2012. Aquests nivells, els més baixos des que se'n fa seguiment, s'han mantingut mínims però estables al llarg de tot el 2013. El fet que la situació no ha continuat decreixent durant 2013 coincideix amb l'evolució positiva del Producte Interior Brut (PIB).

Si es compara l'evolució econòmica (taxa de variació del PIB) amb la d'hores perdudes en congestió s'observa una certa correlació, ja que l'evolució d'aquesta última segueix la mateixa tendència amb un cert retard (d'uns 6 mesos). Per aquest motiu es preveu un repunt en l'índex de congestió al llarg de 2014, considerant la lleugera recuperació econòmica que ha tingut lloc a partir del tercer trimestre de 2013, i que encara no s'ha reflectit en les dades de congestió (a finals de l'any 2013). Les taxes de variació interanual s'apropen a la banda positiva durant l'últim trimestre de 2013 (la taxa intertrimestral ja és positiva pel 3r i 4t trimestres de 2013) i permeten entreveure el possible repunt de la congestió, si es manté aquest increment del PIB.



Si s'observa l'evolució individual de cada una de les 6 ciutats espanyoles es pot veure una tendència comuna. Si es centra l'anàlisi en els darrers trimestres, però, es pot veure com algunes ciutats ja presenten una tendència a l'alça (Barcelona i Bilbao), altres es mantenen estables (Madrid, Sevilla i Saragossa), mentre que València és l'única que mostra una tendència a la baixa respecte els primers trimestres de l'any 2013.

Evolució trimestral hores perdudes



Rànquing de les ciutats espanyoles que pateixen més embussos

L'any 2013 Bilbao passa a ser la ciutat que pateix major taxa de congestió amb 24 hores perdudes en embussos per cada conductor, seguida de Madrid (amb 23 hores de mitjana perdudes en embussos/any), Sevilla i Saragossa (16 hores de mitjana perdudes/any) i en cinquè lloc apareix Barcelona (15 hores de mitjana perdudes/any) només per davant de València que és l'última amb només 11 hores perdudes.

lloc	ciutat	hores perdudes 2013	hores perdudes 2010	evolució
1	Bilbao	23,7	45,6	-48,0%
2	Madrid	22,9	59,4	-61,4%
3	Sevilla	15,9	57,5	-72,3%
4	Saragossa	15,7	32,3	-51,4%
5	Barcelona	14,9	61,7	-75,9%
6	València	11,4	26,9	-57,6%

Font: INRIX

La ciutat espanyola que ha registrat una major caiguda dels índexs de congestió des de 2010 és Barcelona amb un -76% d'hores perdudes en congestió. A l'altre costat trobem Bilbao que amb un -48% és la que menys reducció presenta i fa que es converteixi en la ciutat més congestionada d'Espanya.

Rànquing de les ciutats europees amb més congestió de trànsit

Si s'amplia l'àmbit d'estudi a tot Europa s'observa que cap ciutat espanyola es troba en el rànquing de les primeres 50 pel que fa a nivell de congestió. La primera de la llista, Bilbao, apareix al número 58 del rànquing total de 94 ciutats europees, Barcelona a la posició 90.

L'any 2010 Barcelona es trobava en la posició número 15 del rànquing i Madrid a la 18ena seguit de Sevilla en la posició 19.

posició 2013	ciutat	hores perdudes 2013	hores perdudes 2010	evolució	posició 2010
1	Brussel·les	83,2	93,9	-11,4%	1
2	Londres	82,2	87,9	-6,5%	3
3	Anvers	77,5	91,9	-15,7%	2
4	Rotterdam	62,9	82,4	-23,7%	5
5	Stuttgart	60,3	66	-8,6%	12
6	Köln	56,5	80	-29,4%	6
7	Milà	55,9	83,5	-33,1%	4
8	París	55,4	73,7	-24,8%	9
9	Gent	54,1	64,3	-15,9%	13
10	Karlsruhe	52,8	45,4	16,3%	38
...
58	Bilbao	23,7	45,5	-47,9%	37
60	Madrid	22,9	59,8	-61,7%	18
86	Sevilla	15,9	57,6	-72,4%	19
87	Saragossa	15,7	32,2	-51,2%	69
90	Barcelona	14,9	61,7	-75,9%	15
91	València	11,4	27	-57,8%	85
94	Lisboa	3,4	37,3	-90,9%	55

Font: INRIX

Metodologia

L'estudi sobre la congestió efectuat per INRIX amb la col·laboració del RACC **mesura la congestió a partir de la quantitat d'hores perdudes** al llarg de l'any per parts dels conductors que fan servir el seu vehicle per anar i tornar a treballar. Aquest temps perdut és l'augment del temps que es necessita per a realitzar un trajecte tipus (30 minuts de duració), comparat amb el mateix trajecte sense condicions de congestió. D'aquesta relació també s'extreu l'**índex INRIX de congestió**.

Tots els càlculs es realitzen considerant les hores punta (de 6 a 10 del matí i de 3 a 7 de la tarda) dels dies laborables (de dilluns a divendres) en períodes de 15 minuts. Per al càlcul **d'hores perdudes anuals** es consideren 2 trajectes per dia (anada i tornada), 5 dies a la setmana i 44 setmanes l'any (un total de 440 trajectes). L'àmbit geogràfic es limita a l'entorn interurbà, en concret als corredors d'accés de les principals ciutats.

EI RACC

El RACC, amb 1.000.000 de socis, és l'Automòbil Club més gran d'Espanya, líder en l'àmbit de la mobilitat. Ofereix assistència mecànica, personal i familiar i medicalitzada urgent. El RACC està present en el sector de les assegurances i dels viatges. Com a entitat amb vocació de servei a la societat, el RACC treballa en la formació de joves valors de l'esport del motor i organitza tres proves per als mundials: Rallies, F1 i Motociclisme. El RACC es preocupa, mobilitza i crea estats d'opinió per a millorar la mobilitat i la seguretat viària.

Per a més informació:

RACC Premsa: Tel. 93 495 50 29 Fax 93 448 24 90 www.saladeprensa.racc.es