

*El Club analitza la qualitat d'aquestes infraestructures en quatre poblacions catalanes*

## La travessera de Pineda de Mar de la N-II suspèn l'auditoria del RACC

- **La valoració conjunta de les travesseres de Ponts, Olot, Miami Platja i Pineda de Mar no arriba als 50 punts sobre un màxim de 100**
- **L'alt volum de trànsit a causa de la inexistència d'una alternativa gratuïta a la via i la manca de passos de nivell dificulten la mobilitat i generen conflictes en els modes de transport**
- **El RACC considera que hi ha un ampli marge de millora per assolir una major integració de les travesseres a la trama urbana**

**17 de febrer de 2015.-** El RACC, l'entitat líder en l'àmbit de la mobilitat a Espanya amb gairebé 1.000.000 de socis, presenta, a través de la seva Fundació, una nova auditoria sobre la *Qualitat de les travesseres en vies urbanes*, una anàlisi que realitza regularment amb l'objectiu d'avaluar la necessària comptabilitat entre la funció urbana que aquestes desenvolupen per als residents i la funció que tenen per aquells usuaris que hi transiten com a vies de pas de recorreguts interurbans.

L'auditoria valora quatre aspectes bàsics de les travesseres:

- **Mobilitat:** Es valora el nivell de servei per als usuaris dels diferents modes de transport que conviuen en una travessera urbana com són: vianants, transport privat, incloent motos i bicicletes, i transport públic.
- **Seguretat viària:** Es valora el grau de seguretat viària disponible al llarg de la travessera a partir dels elements utilitzats, la seva coherència i grau de protecció, en especial envers als usuaris més vulnerables.
- **Adequació urbana:** Es valora la integració de la carretera dins la trama urbana segons l'existència d'aspectes propis en l'àmbit urbà i les afectacions del trànsit.
- **Intensitat de trànsit de vehicles pesants:** Es penalitza negativament la nota obtinguda en cas de valors elevats de trànsit pesant a la travessera.

La present avaluació s'ha realitzat en una selecció representativa de travesseres urbanes de Catalunya:

Via	Població	Punts quilomètrics	Longitud travessera
N-340	Miami Platja	PK 1.129,6 - PK 1.132,6	3,0 km
C-14	Ponts	PK 116,6 - PK 117,4	0,8 km
N-II	Pineda de Mar	PK 668,9 - PK 671,6	2,7 km
Av. St. Jordi	Olot	Vies urbanes	3,6 km

**Per a més informació:**

RACC Premsa: Tel. 93 495 50 29 Fax 93 448 24 90 [www.saladeprensa.racc.cat](http://www.saladeprensa.racc.cat)

### Resultats globals (4 travesseres)

La valoració conjunta de les travesseres analitzades és de 46 punts per sobre els 100 de nota màxima, que equivalen a **2 estrelles RACC**. Per tant, globalment les quatre vies suspensen l'auditoria del Club, si bé és cert que la travessera d'Olot supera els 60 punts. En general, el RACC creu que encara hi ha un ampli marge de millora per adaptar aquestes vies a la trama urbana.

PUNTUACIÓ GLOBAL FACTORS		Mitjana	Puntuació màxima	%
A1	Mobilitat (35 punts)	17,1	35	48,9%
A2	Seguretat viària (50 punts)	26,0	50	52,0%
A3	Adequació urbana (15 punts)	6,3	15	41,7%
A4	Intensitat de trànsit de vehicles pesants (-10 punts)	-3,1	-10	-31,3%
Mitjana total		46,3	100	46,3%



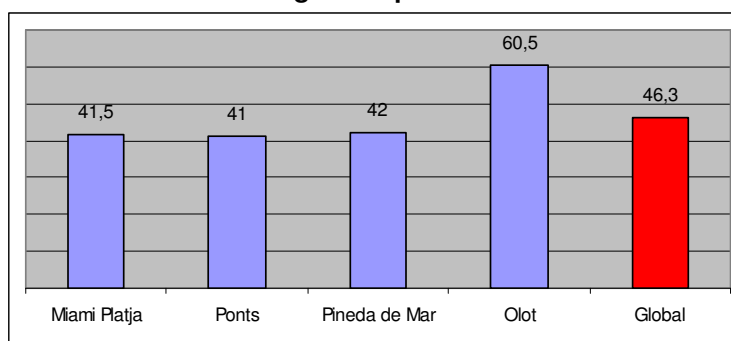
Gairebé totes les vies no han fet el canvi de titularitat, de manera que encara són gestionades com a carreteres més que no pas com a vies urbanes.

Pel que fa als aspectes de **mobilitat**, cap de les vies auditades disposa d'infraestructura ciclista continua, a causa de la manca d'espai a la via. Cap de les travesseres tampoc registra una valoració notable de l'amplada i la continuïtat de les voreres, cosa que dificulta la promoció de la mobilitat urbana a peu. Tot i això, la senyalització vertical d'orientació es qualifica d'excel·lent i l'accessibilitat al transport públic, d'adequada, malgrat que l'equipament de les parades és insatisfactori.

Pel que fa a la **seguretat viària**, els semàfors són els moderadors de trànsit més habituals. En cap de les travesseres es registra un compliment total de la velocitat de 50km/h. En aquest sentit, és preocupant la situació a Miami platja, on els vehicles aprofiten l'escassa permeabilitat i les condicions de la carretera per circular més ràpid. La falta de portes d'entrada a les travesseres de les poblacions i la inexistència de carrils centrals per facilitar el gir a l'esquerra, són altres dels aspectes a millorar en l'àmbit de la seguretat.

Excepte en el cas d'Olot, les vies analitzades tampoc aprofiten en els elements que faciliten l'**adequació de les travesseres a les característiques urbanes**, per exemple el mobiliari urbà. El RACC sosté que la morfologia de les travesseres incideix directament en la promoció dels modes de transport més sostenibles.

Resultats globals per travesseres



Per a més informació:

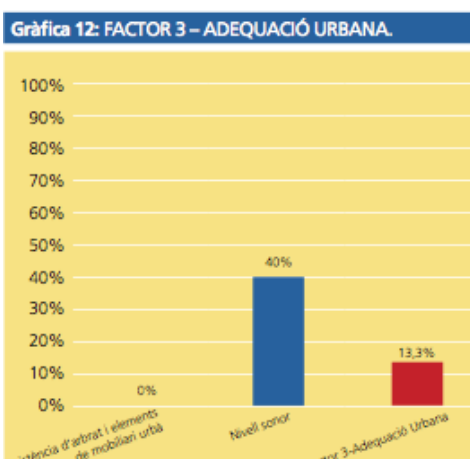
RACC Premsa: Tel. 93 495 50 29 Fax 93 448 24 90 [www.saladeprensa.racc.cat](http://www.saladeprensa.racc.cat)

### La travessera de Pineda de Mar, conflictes en la mobilitat i amb els modes de transport

La carretera N-II, de titularitat estatal, creua el municipi de Pineda de Mar i constitueix una important barrera en un àmbit fortament urbanitzat a banda i banda de la carretera. L'alt volum de trànsit, sobretot de camions, a causa de la falta d'una alternativa gratuïta de la via, dificulta la mobilitat a peu o en bici dins del tram urbà de la travessera.

	FACTORS	Puntuació	Percentatge	Puntuació màxima
F1	Mobilitat (35 punts)	15,0	42,9%	35
F2	Seguretat viària (50 punts)	30,0	60,0%	50
F3	Adequació urbana (15 punts)	2,0	13,3%	15
F4	Intensitat del trànsit de vehicles pesants (10 punts)	-5,0	-50,0%	-10
	<b>Total Travessera</b>	<b>42</b>	<b>42,0%</b>	<b>100</b>
		☆☆		

El RACC ha qualificat en 42 punts sobre 100 la travessera de Pineda de Mar, puntuació que equival a **2 estrelles RACC** d'un màxim de 5. Dins dels aspectes valorats pel Club, el més preocupant és la poca **adequació urbana** del tram de la N-II que travessa el municipi, ja que només rep un 14% de puntuació. Aquesta baixa nota a l'auditoria es deu, bàsicament, a la inexistència d'elements de mobiliari urbà. Tot i que la travessera de Pineda està separada de la línia ferroviària, cosa que no passa en altres travesseres de la N-II al Maresme, l'important volum de trànsit, on destaquen els vehicles pesants, i la inexistència de passos a nivell, generen diversos conflictes entre els modes de transport.

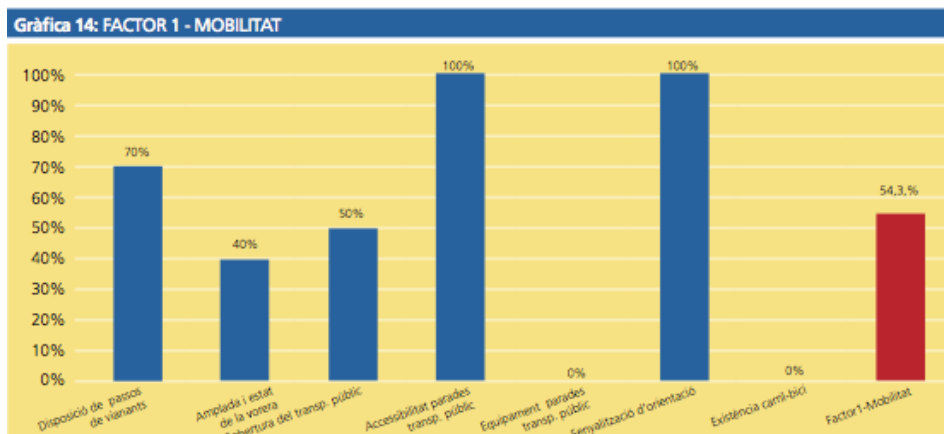


Tampoc aprova l'auditoria del RACC el factor de la **mobilitat**, tot i que la puntuació és més alta que l'anterior, amb un 43%. Aquest factor explica els problemes per al bon desenvolupament de la mobilitat sostenible del municipi, fent especial èmfasi amb els vianants i el carril bici.

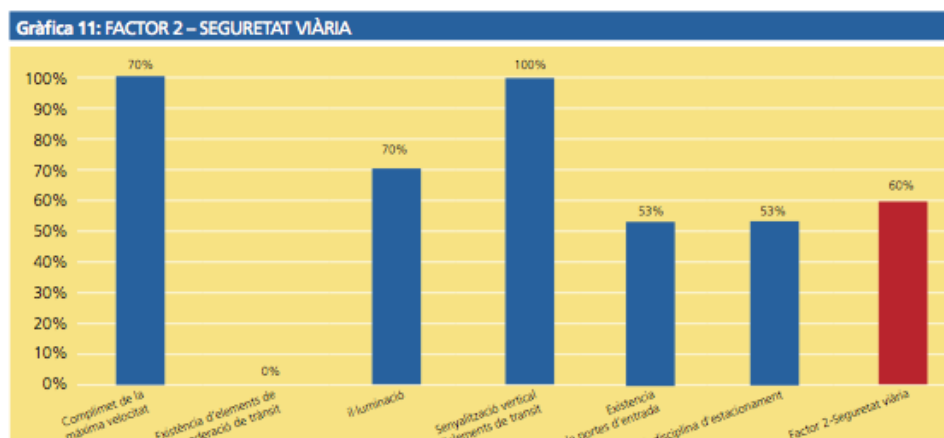
**Per a més informació:**

RACC Premsa: Tel. 93 495 50 29 Fax 93 448 24 90 [www.saladeprensa.racc.cat](http://www.saladeprensa.racc.cat)

Els indicadors més negatius són la inexistència d'equipament a les parades de transport públic i de carril bici. L'amplada i l'estat de les voreres tampoc arriben al 50% de valoració (40%).



Per últim, la **seguretat viària** és el factor auditat que més bona nota treu a l'estudi, que l'aprova amb un 60% de puntuació, malgrat la inexistència d'elements de moderació del trànsit i l'alta indisciplina en l'estacionament.



En aquest sentit, cal destacar que la travessera de Pineda de Mar disposa tan sols d'una porta d'entrada al tram urbà de la carretera, situada a l'accés nord. Com a punt positiu, s'assenyala que la via sí que disposa de carrils centrals per girar a l'esquerra, un element bàsic de seguretat que, de les quatre travesseres auditades, només es compleix en la seva totalitat a Pineda de Mar.

**Per a més informació:**

RACC Premsa: Tel. 93 495 50 29 Fax 93 448 24 90 [www.saladeprensa.racc.cat](http://www.saladeprensa.racc.cat)

### 13 travesseres urbanes, sota la lupa

El RACC és molt conscient de la importància de les travesseres urbanes per a la seguretat viària. Atenent que aquesta infraestructura desenvolupa una doble funció urbana (per als residents) i interurbana (per als conductors de pas), ja porta avaluades 13 travesseres de diferents demarcacions catalanes. Els resultats globals són els següents:

	TRAVESSERA	PUNTUACIÓ RACC	
1	ALTAFULLA	78,0	★★★★★
2	OLOT	60,5	★★★★
3	CELRÀ	59,5	★★★★
4	CUBELLES	56,5	★★★★
5	BÀSCARA	53,5	★★★★
6	VALLIRANA	48,0	★★★
7	MASNOU	47,0	★★★
8	PINEDA DE MAR	42,0	★★★
9	MIAMI PLATJA	41,5	★★★
10	PONTS	41,0	★★★
11	BELLCAIRE	37,5	★★★
12	MONISTROL	35,5	★★★
13	L'ALDEA	35,0	★★★

### EI RACC

El RACC, amb gairebé 1.000.000 de socis, és l'Automòbil Club més gran d'Espanya, líder en l'àmbit de la mobilitat. Ofereix assistència mecànica, personal i familiar i medicalitzada urgent. El RACC està present en el sector de les assegurances i dels viatges. Com a entitat amb vocació de servei a la societat, el RACC treballa en la formació de joves valors de l'esport del motor i organitza tres proves per als mundials: Rallies, Fórmula 1 i Motociclisme. El RACC es preocupa, mobilitza i crea estats d'opinió per a millorar la mobilitat i la seguretat viària.

**Per a més informació:**

RACC Premsa: Tel. 93 495 50 29 Fax 93 448 24 90 [www.saladeprensa.racc.cat](http://www.saladeprensa.racc.cat)