

## El RACC qüestiona l'eficàcia de la proposta del Ministeri de Foment de construir 9 rotondes a la N-340

- *El Club insisteix en què la mesura de traslladar tot el trànsit de camions a l'AP-7 és la més eficaç, barata i ràpida*
- *És fa més necessari que mai un compromís públic per tal que la mesura pugui ser efectiva amb urgència*
- *Des de l'any 2012, 45 persones han perdut la vida a la N-340 (17 durant el 2015)*

**Barcelona, 17 de novembre de 2015.-** Transcorreguts dos mesos des dels greus accidents del passat mes de setembre a la N-340 i, després de la reunió mantinguda entre els alcaldes de les Terres de l'Ebre i el delegat de la Generalitat amb representants del Ministeri de Foment, el RACC constata que no hi ha cap compromís ferm per reduir l'alta accidentalitat d'aquesta via (des de l'any 2012 hi han perdut la vida 45 persones, 17 durant el 2015).

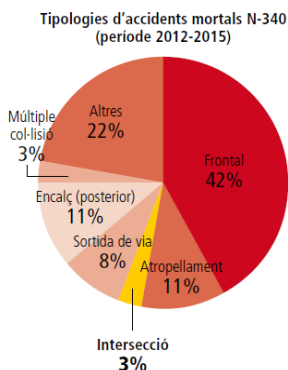
Malgrat una clara predisposició al diàleg, que és benvinguda, i una aparent voluntat de buscar una solució immediata, aquesta no arriba i no sembla que ho hagi de fer a curt termini. El RACC insisteix en la necessitat de posar en marxa mesures efectives i immediates.

### Una solució que no ho és

A través d'alguns mitjans, el Ministeri de Foment ha plantejat en algun moment la construcció de 9 rotondes al llarg de la N-340 a les províncies de Tarragona i Barcelona (la primera rotonda a El Perelló ja s'ha començat a construir) com a solució al gravíssim problema d'accidentalitat que s'hi registra. En relació a aquesta proposta, el RACC considera que:

### 1. No resol el problema de fons de la N-340, que són els xocs frontals

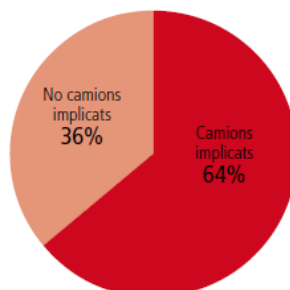
Segons dades recopilades pel RACC, a la N-340 el 42% dels xocs que s'hi produeixen són frontals i només el 3% dels accidents tenen lloc en interseccions. La proposta confon, per tant, quin és el problema de fons de la N-340<sup>[1]</sup>.



<sup>[1]</sup> Aquestes xifres contrasten amb les del conjunt de la xarxa viària catalana, on el 31% dels xocs són frontals i el 20% en interseccions. De la resta, el 14% són sortides de via i el 35% atropellaments, encalç, etc.

- És probable que augmenti el nivell de congestió en determinades rotondes**, sobretot en períodes d'alta intensitat de circulació (estiu i festius). Les rotondes disminueixen la velocitat mitjana de circulació de tot el tram anterior a la seva ubicació. Si bé és cert que la baixa velocitat de les rotondes redueix la gravetat dels accidents que s'hi produeixen, també és veritat que les rotondes, en èpoques i zones on la circulació de vehicles és elevada, desencadenen més congestió en un àrea que ja avui dia està congestionada a l'estiu, amb el consegüent perjudici per als usuaris.
- Les rotondes poden, paradoxalment, augmentar el risc d'accident frontal en altres llocs**, en propiciar una menor velocitat mitjana de circulació i, per tant, més intents d'avançament en altres trams. Recordem que per la N-340 hi circulen fins a 25.000 vehicles diaris, i fins un 30% d'ells són vehicles pesants que eviten el peatge de l'AP-7. La saturació de vehicles i la barreja de trànsit de cotxes i camions fa augmentar el risc d'accidentalitat i posa en perill la vida de les persones que hi circulen, ja que s'hi produeixen molts avançaments que sovint acaben en xocs frontals.

Accidents mortals amb vehicles pesants implicats (període 2012-2015)



### **Una solució que sí que és efectiva, immediata i a cost 0**

El RACC insisteix en la seva proposta de desviar el trànsit de vehicles pesants a la AP-7. Recordem que amb aquesta mesura:

- Es podrien reduir dràsticament els accidents mortals a la N-340, tal com ha succeït al tram de la N-II a Girona on és obligatori el desviament de camions cap a l'AP-7 des de 2013. Recordem que en el que portem de 2015 han mort 17 persones a la N-340 a Catalunya, i 45 des del 2012.
- Els transportistes sortarien doblement beneficiats: els que ja utilitzen l'AP-7 es beneficiarien d'una reducció del 50% del peatge; els que serien desviats de la N-340 a l'AP-7 reduirien el temps de recorregut, el consum de benzina i els accidents, cosa que compensaria amb escreix el peatge (bonificat en un 50%) que haurien de pagar.

**Per a més informació:**

RACC Premsa: Tel. 93 495 50 29 Fax 93 448 24 90 [www.saladeprensa.racc.cat](http://www.saladeprensa.racc.cat)

- 3- No hi hauria cap cost per a l'administració, ja que no caldria compensar la concessionària per la rebaixa dels peatges. Això es deu a què l'augment de trànsit previst a la AP-7 generaria un augment de recaptació que compensaria la rebaixa dels peatges i l'augment de costos de manteniment associat a l'increment de trànsit.

El RACC recorda que una mesura com aquesta seria d'aplicació pràcticament immediata i insisteix en que es posin en marxa els mecanismes necessaris per tal que la mesura pugui ser efectiva de manera immediata.

**#N340SenseAccidents**

### Annexes. Mapa 2

#### ACCIDENTS MORTALS A LA N-340 (2012-2015)

Tram	PK	Municipi	Any	Morts
Límit Provincial de Castelló-Amposta	1058,5	Alcanar	2014	1
	1073	Sant Carles de la Ràpita	2014	3
Amposta-L'Ametlla de Mar	1085	L'Aldea	2012	1
	1087	L'Aldea	2014	1
	1088	L'Aldea	2015	2
	1090	Camarles	2013	1
	1091,4	Camarles	2015	1
	1092	Camarles	2015	1
	1095	L'Ampolla	2013	1
	1098,7	L'Ampolla	2012	1
	1100	L'Ampolla	2015	1
	1101	L'Ampolla	2015	2
	1105,1	El Perelló	2013	2
L'Ametlla de Mar-L'Hospitalet de l'Infant	1108	El Perelló	2015	1
	1109	El Perelló	2015	3
L'Ametlla de Mar-L'Hospitalet de l'Infant	1115,5	L'Ametlla de Mar	2015	2
	1118	L'Ametlla de Mar	2014	1
L'Hospitalet de l'Infant-Vila-seca	1140	Mont-roig del Camp	2013	1
Torredembarra-Torredembarra	1172	Tarragona	2014	1
Torredembarra-Enllaç C32	1183,5	Roda de Berà	2014	1
	1184	Roda de Berà	2012	1
	1185,9	El Vendrell	2012	1
	1186	El Vendrell	2015	1
Enllaç C32-Vilafranca	1190	El Vendrell	2013	1
	1192,7	El Vendrell	2013	1
	1197	Castellet i la Gornal	2012	1
Inici variant Vilafranca-Final variant Vilafranca	1206	Castellví de la Marca	2012	1
	1207,7	Santa Margarida i els Monjos	2015	2
	1209,8	Olèrdola	2015	1
	1210	Olèrdola	2013	1
	1211,5	Vilafranca del Penedès	2013	1
Vilafranca-Cervelló	1215,2	Olèrdola	2012	1
	1217,8	Avinyonet del Penedès	2014	1
	1220	Avinyonet del Penedès	2014	1
	1221	Subirats	2014	1
	1230	Cervelló	2014	1
<b>TOTAL</b>				<b>45</b>