

## Estudi EuroRAP Catalunya 2019

### El 30% de la xarxa viària catalana té un risc 'alt' o 'molt alt' d'accident greu o mortal

## Els accidents greus i mortals de moto ja representen el 43% del total

- *Per quart any consecutiu, la **C-58 entre Barcelona i Cerdanyola** és el tram de carretera amb més accidents greus i mortals de Catalunya. En el 67% d'accidents amb morts i ferits greus d'aquest tram hi ha hagut una moto involucrada.*
- *La **C-37 entre Alcover i Valls** és el tram amb més risc d'accident. En el 43% d'accidents amb morts i ferits greus d'aquest tram hi havia un vehicle pesant involucrat.*
- ***Lleida** és la demarcació amb més quilòmetres de carreteres amb un risc "alt" o "molt alt" d'accident greu o mortal, amb un 44%.*
- *El risc de patir un accident en una **carretera convencional** (amb un sol carril per sentit) és 4 vegades superior que a les autopistes o autovies.*
- *Les **motocicletes** estan involucrades en el 43% dels accidents amb víctimes greus i mortals en carretera però representen menys del 5% de la mobilitat total. La majoria dels accidents amb motoristes es concentren a l'entorn metropolità de Barcelona.*

**Barcelona, 18 de desembre de 2019.**– El RACC ha presentat la 18a edició de l'estudi d'avaluació de carreteres EuroRAP, que analitza un any més l'accidentalitat a la xarxa viària catalana. El RACC i altres automòbil clubs europeus membres de la Federació Internacional de l'Automòbil (FIA) avaluen cada any amb aquesta metodologia les xarxes viàries de països de tot el món. A Catalunya, compta amb la col·laboració del Departament de Territori i Sostenibilitat de la Generalitat de Catalunya, el Servei Català de Trànsit i la Diputació de Barcelona.

EuroRAP és un consorci europeu que analitza el risc d'accidentalitat de les carreteres amb l'objectiu de millorar la seguretat viària. La seva metodologia compara el nombre d'accidents greus i mortals que hi ha hagut els últims 3 anys en un tram de carretera amb el volum de vehicles que hi circulen (la Intensitat Mitjana Diària de trànsit, IMD). L'estudi EuroRAP es publica cada any a Catalunya des del 2002 i analitza més de 6.300 km de carreteres interurbanes de titularitat estatal, autonòmica i de les diputacions.\*

\*Més informació sobre EuroRAP a l'última pàgina.

Per a més informació:  
 RACC Premsa [saladeprensa.racc.cat](http://saladeprensa.racc.cat) 93 495 50 29 [raccmedia@racc.es](mailto:raccmedia@racc.es)

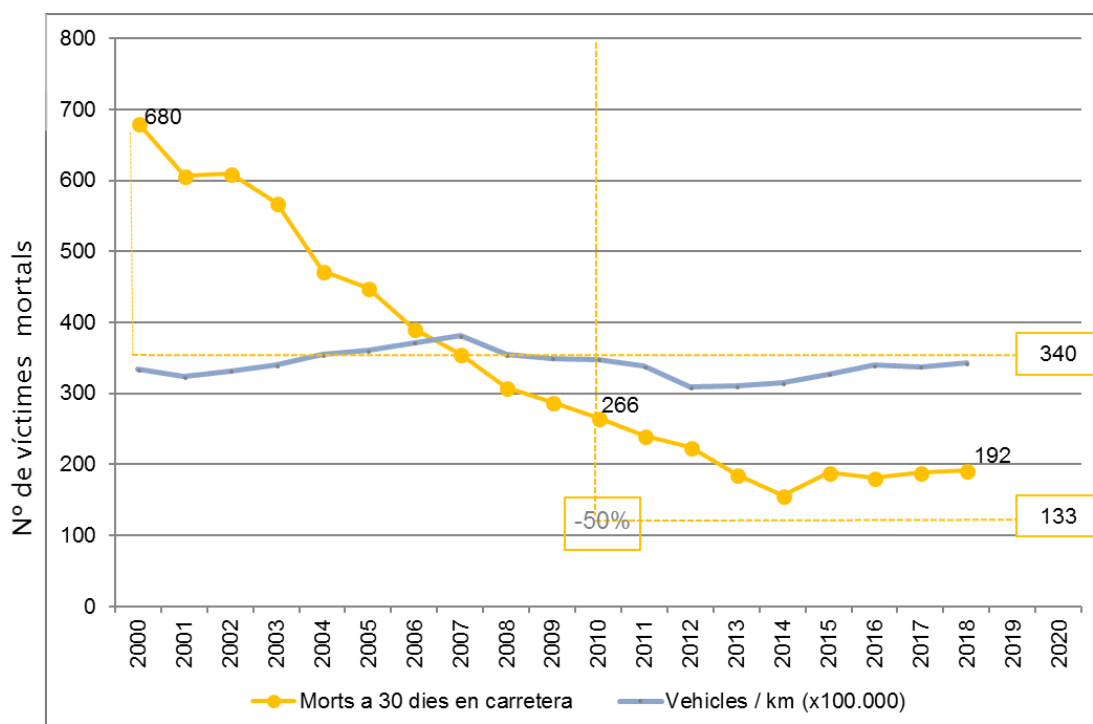
Segueix-nos a:



## Evolució de les víctimes mortals a Catalunya

En els últims 4 anys, hi ha hagut un clar estancament en la reducció de víctimes mortals, un fet que fa molt difícil assolir l'objectiu de la Unió Europea per al 2020 de reduir les víctimes en un 50% respecte l'any 2010. En el període 2010-2018 tan sols s'han reduït un 28%.

**Víctimes mortals a 30 dies i evolució de la mobilitat (vehicles/km) a les carreteres interurbanes de Catalunya**



Morts a 30 dies en accidentat de trànsit i mobilitat (vehicles/km) del total de les carreteres catalanes (no inclou àmbit urbà).  
Font: SCT.

## El risc de patir un accident greu o mortal

- En el període analitzat per aquesta edició de l'estudi EuroRAP (trienni 2016-2018), els accidents greus i mortals van disminuir un 3,4%, mentre que la mobilitat per carretera a Catalunya va augmentar un 4,5%. D'aquestes dades es desprèn que el risc global de patir un accident greu o mortal ha disminuït un 7,6% respecte l'anterior període analitzat (trienni 2015-2017).
- Ara bé, el risc de patir un accident greu o mortal continua sent 4 vegades superior en una carretera convencional (amb un sol carril per sentit) que en una autopista, donat que pràcticament tots els trams amb risc "molt alt", "alt" i "mitjà" es troben en vies convencionals.

Per a més informació:

RACC Premsa [saladeprensa.racc.cat](mailto:saladeprensa.racc.cat) 93 495 50 29 [raccmedia@racc.es](mailto:raccmedia@racc.es)

Segueix-nos a:



### En 1 de cada 3 km de carretera hi ha un alt risc de patir un accident greu o mortal

- A Catalunya hi ha 1.910 km de carretera amb un risc “alt” o “molt alt” d’accident greu o mortal, el que representa el 30% de la xarxa viària. Després de diversos anys d’estancament, aquesta dada ha millorat respecte el trienni anterior, en què els km de més risc representaven el 34% de la xarxa.
- D’altra banda, els quilòmetres amb risc “molt baix” i “baix” representen gairebé la meitat (48%) del total de la xarxa.

#### Distribució dels quilòmetres segons el seu nivell de risc, per demarcacions

Demarcació/Risc	Molt Baix	Baix	Mitjà	Alt	Molt Alt
Barcelona	15% (14%)	34% (33%)	21% (18%)	10% (17%)	18% (17%)
Girona	16% (17%)	33% (33%)	23% (19%)	11% (14%)	16% (17%)
Lleida	10% (12%)	25% (24%)	21% (20%)	29% (18%)	15% (26%)
Tarragona	24% (22%)	33% (29%)	23% (21%)	9% (14%)	11% (14%)
Catalunya	16% (16%)	32% (31%)	22% (19%)	14% (16%)	16% (18%)

Dades de la xarxa analitzada per EuroRAP. Es tenen en compte tots els km analitzats.  
 Entre parèntesi, dades de l’anterior trienni (2015-2017).

- Els km de risc “alt” i “molt alt” han baixat a totes les demarcacions excepte a Lleida:
  - Lleida continua sent la demarcació amb un major percentatge de carreteres de risc “alt” o “molt alt”, amb un 44% dels seus km, i no millora respecte el trienni anterior.
  - Barcelona té un 28% de km amb risc “alt” i “molt alt”, el que representa 6 punts menys respecte el trienni anterior.
  - Girona té el 27% dels km amb risc “alt” i “molt alt”, 4 punts menys que en l’anterior període.
  - Tarragona es manté com la demarcació amb menys km de risc “alt” i “molt alt” (20%), millorant 8 punts respecte el trienni anterior. Alhora, és la que té més km de risc “baix i “molt baix” (51%).

**Per a més informació:**  
 RACC Premsa [saladeprensa.racc.cat](mailto:saladeprensa.racc.cat) 93 495 50 29 [raccmedia@racc.es](mailto:raccmedia@racc.es)

Segueix-nos a:



## ELS TRAMS AMB MÉS RISC I MAJOR CONCENTRACIÓ D'ACCIDENTS A CATALUNYA (2016-2018)

Per presentar els trams de més risc i els trams amb major concentració d'accidents per Km, s'han tingut en compte només els trams que compleixen 3 requisits: tenen una IMD (Intensitat Mitjana Diària de trànsit) superior a 5.000 vehicles/dia\*; almenys hi ha hagut un accident amb morts o ferits greus en els últims dos anys, i la seva longitud és superior a 5 Km.

D'aquest filtratge s'obté una selecció de 220 trams (3.401 km), per on circula el 80% de la mobilitat total i on tenen lloc el 64% dels accidents mortals i greus en carretera de tot Catalunya.

### Els 10 trams amb més risc d'accident greu o mortal a Catalunya (2016-2018)

Carretera	Inici de tram	Final de tram	Long (km)	IMD	Tipus de via	Demarcació	Mitjana an. acc. MiFG	Risc	Ev. Posició
C-37	Alcover (X C-14)	N-240 / N-240aa, Valls (rotonda)	6,659	8.623	Convencional	Tarragona	2,3	Molt alt	▲
BV-5001	Martorelles ( X B-500, X BV-5006)	Vilanova del Vallès ( X BP-5002)	6,490	10.157	Convencional	Barcelona	2,7	Molt alt	=
N-260/N-152	X GIV-4033 (Alp)	Frontera francesa	6,541	6.717	Convencional	Girona	1,7	Molt alt	▲
N-154	Puigcerdà (X N-152)	Enclavament Llivia	6,103	5.980	Convencional	Girona	1,3	Molt alt	▲
BP-1417	Barcelona (X B-20)	St. Cugat del Vallès (X BV-1462)	11,423	8.320	Convencional	Barcelona	3,3	Molt alt	▼
BP-1432	St. Feliu de Codines (X C-59)	La Garriga (X BP-5107, Carrer dels Banys)	14,710	5.361	Convencional	Barcelona	2,3	Alt	▲
GI-673 / GI-674	Caldes de Malavella (X N-II)	Llagostera (X C-253a)	10,929	5.313	Convencional	Girona	1,7	Alt	▲
BV-2041	Gavà (X av. Joan Carles I)	Begues (X BV-2411)	6,254	9.524	Convencional	Barcelona	1,7	Alt	▲
C-59	Caldes de Montbui ( X C-1415b)	Moià (X N-141c)	23,675	7.191	Convencional	Barcelona	4,7	Alt	▲
C-243c	Martorell (X N-IIa)	Terrassa (X N-150)	12,243	13.013	Convencional	Barcelona	4,3	Alt	▼

**En color gris, trams ja presents en l'edició anterior.**

Mitj. an. Acc. MiFG= Mitjana anual d'accidents mortals i greus.

- La C-37 entre Alcover i Valls és el tram de carretera amb més risc d'accident de Catalunya. Destaca l'alta proporció d'accidents amb vehicles pesants involucrats, que en aquest tram representen el 43% del total d'accidents amb morts i ferits greus.
- La carretera de l'Arrabassada (BP-1417) entre Barcelona i Sant Cugat baixa fins a la cinquena posició després de tres anys com a tram de major risc.
- Els 10 trams amb més risc d'accident són vies convencionals de calçada única.
- Dels 10 trams de la llista, 5 ja apareixien en aquesta taula l'any passat (ombrejats en gris).
- En aquesta classificació, 6 trams pertanyen a la demarcació de Barcelona, 3 a Girona i 1 a Tarragona.

**Per a més informació:**

RACC Premsa [saladeprensa.racc.cat](http://saladeprensa.racc.cat) 93 495 50 29 [raccmedia@racc.es](mailto:raccmedia@racc.es)

Segueix-nos a:



### Els 10 trams amb menys risc a Catalunya (2016-2018)

Carretera	Inici de tram	Final de tram	Long (km)	IMD ▼	Tipus de via	Demarcació	Mitjana an. acc. MiFG	Risc
C-65 / C-31	Llagostera (XC-35)	Platja d'Aro Fi concessió (X662)	10,3	36.439	Desdoblada	Girona	0,0	Molt baix
C-16	St. Cugat de Vallès (XB-30)	Terrassa (XC-58)	7,7	27.531	Desdoblada	Barcelona	0,0	Molt baix
C-35	Maçanet de la Selva (enllaç AP-7)	Hostalric (XGI-555)	17,2	22.326	Convencional	Girona	0,0	Molt baix
C-25	C-17 (Gurb) Final tram comú	Calldetenes (XN-141d)	7,7	17.402	Desdoblada	Barcelona	0,0	Molt baix
C-32	Calella (XN-II, BV-5126)	Tordera (enllaç amb la GI-600)	12,4	16.604	Desdoblada	Barcelona	0,0	Molt baix
B-40	XC-16, Viladecavalls	Terrassa (rotonda les Arenes)	6,3	15.930	Desdoblada	Barcelona	0,0	Molt baix
N-141e	Anglès (XC-63)	TM Bescanó-Salt	13,1	10.340	Convencional	Girona	0,0	Molt baix
LL-12	Accés AP-2 Lleida (XC_12, XC-12)	Lleida (XN-IIa)	5,4	9.861	Desdoblada	Lleida	0,0	Molt baix
AP-2	Enllaç Lleida	Enllaç Borges Blanques	21,1	9.050	Desdoblada	Lleida	0,0	Molt baix
AP-2	Límit Catalunya / Aragó	Enllaç Lleida	19,4	8.932	Desdoblada	Lleida	0,0	Molt baix

**En color gris, trams ja presents en l'edició anterior.**

Mitjana Acc. MiFG= Mitjana anual d'accidents mortals i greus.

- La C-65/C-31 entre Llagostera i Platja d'Aro és el tram amb menys risc d'accident de Catalunya. Tot i l'alt volum de trànsit que hi circula, més de 36.000 vehicles al dia, no ha registrat cap accident greu ni mortal entre el 2016 i el 2018.
- En segon lloc es situa la C-16 entre Sant Cugat i Terrassa, que l'any passat ocupava la primera posició d'aquest rànquing.
- Els 10 trams més segurs de Catalunya es situen en vies desdoblades (autopistes i autovies).
- En total, 490 km de la xarxa viària catalana tenen un risc igual a zero (23 km menys que en el trienni anterior). Representen el 7,7% de la xarxa analitzada per EuroRAP i no han registrat cap accident greu o mortal en el trienni 2016-2018.

**Per a més informació:**

RACC Premsa [saladeprensa.racc.cat](mailto:saladeprensa.racc.cat) 93 495 50 29 [raccmedia@racc.es](mailto:raccmedia@racc.es)

**Segueix-nos a:**



## Els 10 trams amb més concentració d'accidents per km de Catalunya (2016-2018)

Carretera	Inici de tram	Final de tram	Long (km)	IMD	Tipus de via	Demarcació	Mitjana acc. MiFG/km <sup>any</sup>
C-58*	Barcelona ( X C-33, X C-17)	Cerdanyola del Vallès( X A-P7)	7,081	149.702	Desdoblada	Barcelona	1,0
N-II	Montgat, rotonda del Mil·leni (B-20)	Enllaç Mataró sud amb C-32	11,701	30.783	Convencional	Barcelona	0,8
A-2	Enllaç amb AP-2	Enllaç B-20, B-10, C-32	6,629	137.498	Desdoblada	Barcelona	0,7
C-31	Barcelona (X B-10)	Montgat (enllaç C-32)	9,486	72.785	Desdoblada	Barcelona	0,7
C-31	El Prat del Llobregat (X C-32B, X C-31C)	L'Hospitalet (Gran Via, límit TM Barcelona)	7,395	91.044	Desdoblada	Barcelona	0,7
B-10	Nus de la Trinitat	Enllaç B-20, A-2, C-32	19,816	117.644	Desdoblada	Barcelona	0,7
B-682 / GI-682	Malgrat de Mar (X N-II)	Lloret (X C-63)	10,436	21.013	Convencional	Girona	0,5
C-58	Cerdanyola del Vallès( X A-P7)	Terrassa ( X C-16 )	13,395	82.591	Desdoblada	Barcelona	0,5
C-17	Barcelona ( X C-33)	Mollet del Vallés ( X C-59)	10,047	60.050	Desdoblada	Barcelona	0,5
GI-600	Tordera (X N-II i Gi-512)	Blanes (X Gi-682)	5,344	22.366	Convencional	Barcelona	0,4

### En color gris trams ja presents en l'edició anterior

Mitjana Acc. MiFG / km= Mitjana anual d'accidents mortals i greus dividit per la longitud del tram

\* El tram de la C-58 no inclou el carril BUS-VAO.

- Aquesta taula mostra els trams de la xarxa viària on es produeixen més accidents per quilòmetre.
- Tots pertanyen a vies amb una elevada intensitat de trànsit (més de 20.000 vehicles/dia) i la majoria es troben a la regió metropolitana de Barcelona excepte dos que es troben a l'extrem sud de la Costa Brava: el tram de la B-682/GI-682 entre Malgrat de Mar i Lloret, i el tram de la GI-600 entre Tordera i Blanes.
- En aquesta llista, 8 dels 10 trams ja apareixien l'any passat, i 6 porten 3 anys consecutius o més en aquest rànquing.
- Per quart any consecutiu, el tram que acumula més concentració accidents greus es troba a la C-58 entre Barcelona i Cerdanyola del Vallès, per on circulen gairebé 150.000 vehicles cada dia: comença al Nus de la Trinitat i acaba a l'encreuament amb l'AP-7. En el trienni analitzat (2016-2018) hi ha hagut un total de 21 accidents amb víctimes greus o mortals.
- El segon tram amb més concentració d'accidents és a la N-II entre Montgat i Mataró, que l'any passat també ocupava aquesta posició. En el darrer trienni s'hi han registrat un total de 29 sinistres amb víctimes greus o mortals.
- Les motocicletes i els ciclomotors tenen un pes molt elevat en els accidents que es produeixen en aquests trams: entre el 2016 i el 2018, en aquests trams el 71% dels accidents greus i mortals han tingut una moto involucrada, i més de la meitat de les víctimes mortals han estat motoristes (15 dels 27 morts anaven en moto).

### Per a més informació:

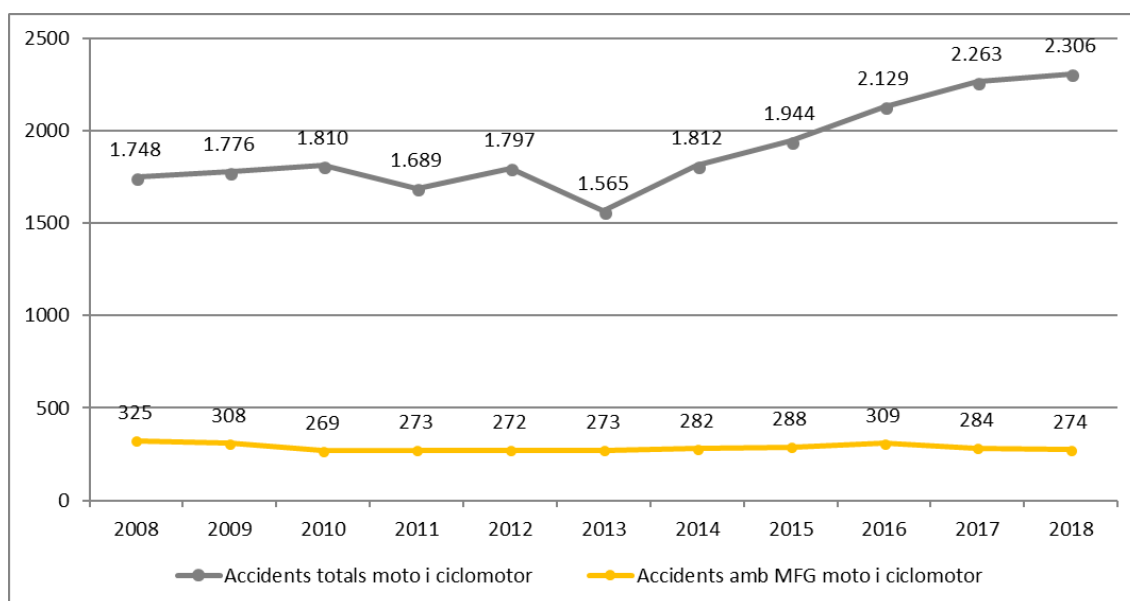
RACC Premsa [saladeprensa.racc.cat](http://saladeprensa.racc.cat) 93 495 50 29 [raccmedia@racc.es](mailto:raccmedia@racc.es)

Segueix-nos a:



## ACCIDENTALITAT DE MOTOS I VEHICLES PESANTS

### Anàlisi de l'accidentalitat de moto i ciclomotor



*Es tenen en compte tots els accidents on ha estat involucrada una moto o un ciclomotor.*

- A la xarxa analitzada per EuroRAP, els accidents en moto o ciclomotor han augmentat un 47% des del 2013 fins arribar a un total de 2.306 l'any 2018.
- D'aquests, 274 accidents van tenir víctimes greus i mortals, el que suposa una millora tornant a nivells del 2013 després de diversos anys d'incements.
- A la xarxa EuroRAP, entre el 2016 i el 2018, **en el 43% de tots els accidents amb morts o ferits greus hi ha estat involucrada com a mínim una moto o un ciclomotor**, una proporció molt elevada atès que aquests vehicles representen menys del 5% de la mobilitat global en carretera.

**Per a més informació:**

RACC Premsa [saladeprensa.racc.cat](mailto:saladeprensa.racc.cat) 93 495 50 29 [raccmedia@racc.es](mailto:raccmedia@racc.es)

Segueix-nos a:



### Trams amb més accidents de motos i ciclomotors per Km (2016-2018)

Via	Inici tram	Final tram	Long.	IMD	Tipus de via	Demarcació	Acc. Moto. MiFG/km ▼	% Acc. Moto /Total
C-58	Barcelona ( X C-33, X C-17)	Cerdanyola del Vallès( X A-P7)	7,1	149.702	Desdoblada	Barcelona	0,66	67%
C-31	Barcelona (X B-10)	Montgat (enllaç C-32)	9,5	72.785	Desdoblada	Barcelona	0,63	90%
B-10	Nus de la Trinitat	Enllaç B-20, A-2, C-32	19,8	117.644	Desdoblada	Barcelona	0,56	85%
N-II	Montgat, rotonda del Mil·leni (B-20)	Enllaç Mataró sud amb C-32	11,7	30.783	Convencional	Barcelona	0,54	66%
C-31	El Prat del Llobregat (X C-32B, X C-31C)	L'Hospitalet (Gran Via, límit TM Barcelona)	7,4	91.044	Desdoblada	Barcelona	0,54	80%
A-2	Enllaç amb AP-2	Enllaç B-20, B-10, C-32	6,6	137.498	Desdoblada	Barcelona	0,45	64%
B-682 / GI-682	Malgrat de Mar (X N-II)	Lloret (X C-63)	10,4	21.013	Convencional	Girona	0,42	81%
C-32 (inc. B20)	Sitges ( X C-246)	Esplugues (X B-23)	20,6	97.961	Desdoblada	Barcelona	0,37	88%
B-23/AP-2	Barcelona	Enllaç Papiol	15,6	93.751	Desdoblada	Barcelona	0,34	80%
C-31	Sitges (X C-32)	Castelldefels (enllaç C-32 i C-246)	14,5	16.169	Convencional	Barcelona	0,30	81%

**En color gris, trams ja presents en l'edició anterior**

Acc. Moto / km= Mitjana anual d'accidents mortals i greus de moto dividit per km

\*El tram de la C-58 no inclou el carril BUS-VAO.

- El 50% dels accidents greus i mortals de moto es concentren en només el 9,5% de la xarxa viària (604 km).
- Per tercer any consecutiu, el tram amb més concentració d'accidents de moto és a la C-58 entre Barcelona i Cerdanyola del Vallès: des del Nus de la Trinitat fins a l'encreuament amb l'AP-7. També és el mateix tram amb major concentració d'accidents en general.
- 8 dels 10 trams d'aquesta llista ja apareixien l'any passat (ombrejats de color gris).
- La majoria dels trams es troben a la regió metropolitana de Barcelona. Són trams on els accidents de moto són molt habituals i en alguns casos arriben a representar el 90% del total d'accidents greus i mortals.

**Per a més informació:**

RACC Premsa [saladeprensa.racc.cat](mailto:saladeprensa.racc.cat) 93 495 50 29 [raccmedia@racc.es](mailto:raccmedia@racc.es)

Segueix-nos a:





### Trams amb més accidents de vehicles pesants per Km (2016-2018)

Via	Inici tram	Final tram	Long.	IMD	Tipus de via	Demarcació	Acc. Pesants /km ▼	% Acc. Pesants /Total
A-2	Enllaç amb AP-2	Enllaç B-20, B-10, C-32	6,6	137.498	Desdoblada	Barcelona	0,20	29%
C-31	El Prat del Llobregat (X C-32B, X C-31C)	L'Hospitalet (Gran Via, límit TM Barcelona)	7,4	91.044	Desdoblada	Barcelona	0,18	27%
N-340	Inici variant Torredembarra	Final variant Torredembarra	8,1	26.172	Convencional	Tarragona	0,16	57%
C-37	Alcover (X C-14)	N-240 / N-240aa, Valls (rotonda)	6,7	8.623	Convencional	Tarragona	0,15	43%
BV-5105	La Roca del Vallès (C-1415c)	Cardedeu (X C-251)	5,3	19.529	Convencional	Barcelona	0,13	33%
N-340	Límit País Valencià / Catalunya	Inici variant Amposta	21,7	16.235	Convencional	Tarragona	0,12	44%
AP-7	Enllaç C-60	Enllaç Papiol	34,5	99.036	Desdoblada	Barcelona	0,12	39%
N-340	Enllaç C-32	Inici variant Vilafranca	14,4	18.567	Convencional	Tarragona	0,12	45%
N-154	Puigcerdà (X N-152)	Enclavament Llivia	6,1	5.980	Convencional	Girona	0,11	50%
C-31	Barcelona (X B-10)	Montgat (enllaç C-32)	9,5	72.785	Desdoblada	Barcelona	0,11	15%

**En color gris, trams ja presents a l'edició anterior**

Acc. Pesants / km= Mitjana anual d'accidents mortals i greus de pesants dividit per la longitud del tram

- El tram amb més accidents de vehicles pesants també és a la llista dels que concentren més accidents de motocicletes: es tracta del tram de l'A-2 entre l'enllaç amb l'AP-2, a l'alçada de Sant Feliu de Llobregat, i l'enllaç amb la B-20 (Ronda de Dalt). Lidera aquest rànquing per segon any consecutiu i porta 3 anys a la llista.
- 6 dels 10 trams amb més accidents de vehicles pesants ja eren a l'estudi de l'any passat.
- A la xarxa analitzada per EuroRAP, el 50% dels accidents greus i mortals de vehicles pesants es concentren en només 651 km, que representen el 10% de la xarxa.
- 3 dels 10 trams d'aquesta classificació pertanyen a l'N-340 al seu pas per la demarcació de Tarragona. Cal recordar que aquesta edició d'EuroRAP estudia el període 2016-2018 i que la desviació obligatòria de camions de l'N-340 cap a l'AP7 no va entrar en vigor fins al mes de setembre del 2018.

**Per a més informació:**

RACC Premsa [saladeprensa.racc.cat](mailto:saladeprensa.racc.cat) 93 495 50 29 [raccmedia@racc.es](mailto:raccmedia@racc.es)

Segueix-nos a:



## CONCLUSIONS

- Per al 2020, s'ha establert l'objectiu de reduir a la meitat la xifra de morts respecte el 2010. No obstant això, en el període 2010-2018 el nombre de víctimes mortals només s'ha reduït un 28% i en els últims quatre anys s'observa un clar estancament en aquesta tendència de reducció, el que posa en perill el compliment de l'objectiu de la UE.
- A la xarxa analitzada per EURORAP (que representa el 53% del total de la xarxa i el 90% de la mobilitat per carretera de Catalunya), hi ha 1.910 km amb un risc "alt" o "molt alt" d'accident greu o mortal, que representen el 30% dels km analitzats, 4 punts menys que a l'estudi anterior.
- Totes les demarcacions excepte Lleida han disminuït el percentatge de km amb risc "alt" i "molt alt": a Barcelona representen el 28% dels km (-6 punts), a Girona són el 27% dels km (-4 punts); i a Tarragona són el 20% dels km (-8 punts). Lleida es manté igual amb el 44% dels seus km amb un risc "alt" o "molt alt".
- El risc global de patir un accident greu o mortal ha baixat un 7,6% en el trienni analitzat. Aquesta disminució del risc és conseqüència de l'augment de la mobilitat en un 4,5% mentre que els accidents s'han reduït un 3,4%.
- El risc de patir un accident en una via convencional de calçada única (amb un sol carril per sentit) és 4 vegades superior que en una autopista o autovia. De fet, les carreteres convencionals acumulen quasi tots els trams de risc "molt alt", "alt" i "mitjà".
- La C-37 entre Alcover i Valls és el tram de carretera amb més risc d'accident de Catalunya. Hi destaca l'alta proporció d'accidents amb vehicles pesants involucrats, que representen el 43% del total d'accidents amb víctimes greus i mortals.
- Per quart any consecutiu, el tram que acumula més accidents per quilòmetre es troba a la C-58 entre Barcelona i Cerdanyola. La major part dels trams amb més volum d'accidents es troben a la regió metropolitana de Barcelona i tenen una alta proporció de sinistres amb motos implicades.
- Concretament, a la xarxa analitzada per EuroRAP, en el 43% de tots els accidents amb morts o ferits greus del 2016 al 2018 hi ha estat involucrada com a mínim una moto o un ciclomotor, una proporció molt elevada atès que aquests vehicles representen menys del 5% de la mobilitat global en carretera. A més, la sinistralitat d'aquest col·lectiu vulnerable va a l'alça: els accidents totals en moto i ciclomotor han augmentat un 47% des del 2013.
- El tram amb més accidents de vehicles pesants és a l'A-2 entre l'enllaç amb l'AP-2, que es troba a l'alçada de Sant Feliu de Llobregat, i l'enllaç amb la B-20 (Ronda de Dalt). Lidera aquest rànquing per segon any consecutiu, porta 3 anys a la llista i també apareix al rànquing de trams amb més accidents de moto.
- L'accidentalitat mortal i greu de motocicletes i vehicles pesants es troba molt concentrada a llocs concrets de la xarxa, ja que el 50% d'aquests sinistres es localitzen a:
  - Els de motocicletes i ciclomotors, només en el 9,5% de la xarxa de carreteres (604 km).
  - Els de vehicles pesants, només en el 10% de la xarxa de carreteres (651 km).

**Per a més informació:**

RACC Premsa [saladeprensa.racc.cat](mailto:saladeprensa.racc.cat) 93 495 50 29 [raccmedia@racc.es](mailto:raccmedia@racc.es)

**Segueix-nos a:**



## Trams viaris estudiats

- L'estudi EuroRAP ha analitzat 6.368 km de la xarxa viària catalana (carreteres interurbanes i travesseres), que representen el 53% del total (12.014 km). Aquesta xarxa es divideix en 428 trams sota estudi.
- A la xarxa analitzada per EuroRAP hi circula el 90% de la mobilitat total per carretera de Catalunya.
- A la xarxa analitzada per EuroRAP hi tenen lloc el 85% dels accidents amb morts i ferits greus en carretera de Catalunya.
- L'anàlisi dels trams té en compte tots els accidents greus i mortals dels darrers tres anys (2016, 2017 i 2018). La metodologia de treball, per tant, no contempla els accidents del 2019.

## EuroRAP, un referent europeu

- EuroRAP (*European Road Assessment Programme*) ha adaptat la metodologia d'anàlisi que han creat els tres països líders en l'estadística de seguretat viària a Europa: Gran Bretanya, Suècia i Holanda. Des del 2002 més de 25 països europeus l'han aplicat per analitzar 240.000 Km de carreteres, i més de 100 països de tot el món, incloent els Estats Units, la Xina i Austràlia, han analitzat les seves xarxes amb els criteris d'EuroRAP. L'any 2013, EuroRAP va redefinir els llindars de risc amb la finalitat d'alinear-se amb la fita de la UE de reduir el 50% la mortalitat per accidents de trànsit durant la dècada 2010-2020.
- A Catalunya, EuroRAP analitza, d'una banda, la distribució de l'accidentalitat que es produeix a les nostres carreteres, assenyalant els trams de via on hi ha una concentració més elevada d'accidentalitat per quilòmetre. En aquesta línia, també identifica la concentració d'accidents de moto i ciclomotor per km, així com de vehicles pesants. L'objectiu final és que l'usuari disposi d'una guia de risc de la carretera per on circula i així pugui adaptar la seva conducció a les condicions de la via.
- D'altra banda, EuroRAP realitza un mapa geogràfic sobre el risc d'un conductor de patir un accident mortal o greu als trams de la xarxa viària, en funció de la intensitat de vehicles que hi circulen i la longitud del tram, tot fent servir dades dels darrers tres anys complerts. Per tant, la metodologia de treball no contempla les dades de l'any en curs.
- Des de l'any 2002, el RACC ha inspeccionat sota la metodologia EuroRAP una gran part de les carreteres catalanes i espanyoles, però també d'altres països d'Europa, Àsia i Amèrica Llatina (Perú, Costa Rica, Xile, Argentina o Paraguai) per contribuir a millorar la seguretat de les xarxes viàries a nivell internacional.

## Sobre el RACC

El RACC és una entitat que ofereix cobertura i serveis d'alta qualitat per atendre les necessitats de més de 10 milions de persones a qualsevol lloc del món. És especialista en la prestació d'assistència personal, familiar, mecànica, sanitària urgent i a la llar i té la xarxa d'autoescoles més gran de l'Estat. Per cobrir les seves necessitats, l'entitat realitza 1.185.000 assistències a l'any i gestiona 600.000 pòlisses d'assegurances de diferents rams. El RACC promou una nova cultura de la mobilitat més segura i respectuosa amb el medi ambient, i té una gran capacitat de divulgació i influència en aspectes relacionats amb la millora de la seguretat viària, la reducció dels accidents i les infraestructures.

### Per a més informació:

RACC Premsa [saladeprensa.racc.cat](mailto:saladeprensa.racc.cat) 93 495 50 29 [raccmedia@racc.es](mailto:raccmedia@racc.es)

### Segueix-nos a:

