

20^a edició estudi iRAP

Mapa de risc de la Xarxa de Carreteres de l'Estat (RCE)



01 iRAP, el programa internacional d'avaluació de carreteres

02 La sinistralitat viària en Espanya

03 El mapa de risc de la Xarxa de Carreteres del Estat (RCE)

04 Conclusions

01

iRAP, el programa internacional d'avaluació de carreteres

- A Espanya s'analitza **el risc de la xarxa viària** amb la metodologia de l'International Road Assessment Programme (iRAP) **des de l'any 2003**.
- La **metodologia iRAP** es basa en el càlcul **d'un índex de risc** per a cada tram de carretera, definit com la **relació entre el nombre d'accidents mortals i greus ocorreguts els últims tres (3) anys i el volum de circulació que suporta** (expressat en termes de 1.000 milions de vehicles-quilòmetre).
- **L'objecte d'anàlisi** és la **Xarxa de Carreteres de l'Estat (RCE), de titularitat íntegrament ministerial**, per la tramificació de la qual s'ha atès uns certs criteris d'homogeneïtat en quant a la tipologia de la via, el tipus d'interseccions que presenta i l'existència de trams amb calçada única o calçades separades.
- La metodologia iRAP comptabilitza **els accidents amb morts o amb ferits greus registrats fins a 24 h després del sinistre**. Es considera que el nombre d'ocupants d'un vehicle accidentat depèn de l'atzar, per tant, **es tenen en compte el nombre d'accidents i no el nombre de víctimes**.

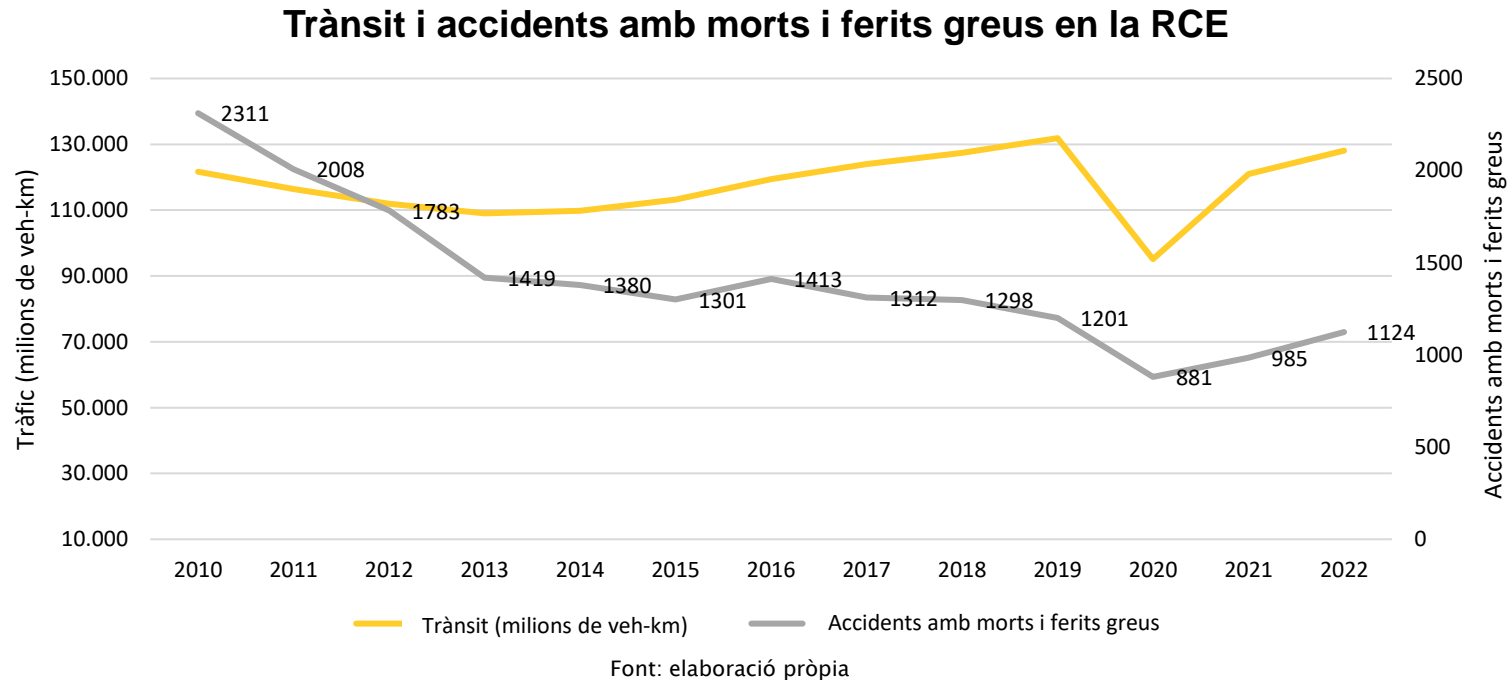
- La present és la **20a edició** de l'estudi iRAP i correspon al **trienni 2020-2022**. En conjunt, s'han analitzat **1.395 trams** de la RCE, que representen **25.101 km de longitud** i que suporten el **50,4% de tots els quilòmetres recorreguts** en aquesta xarxa.
- S'han tingut en compte un total de **2.987 accidents amb resultat de víctimes mortals o ferits greus** ocorreguts en la RCE en el trienni considerat 2020-2022, dels quals 982 van ser accidents mortals amb un saldo de 1.096 morts i 2.005 van ser accidents greus amb un saldo de 2.616 ferits greus.
- Els trams s'agrupen segons **l'índex de risc** calculat, en funció de la següent classificació:

Molt elevat	
Elevat	
Moderat	
Baix	
Molt baix	

02

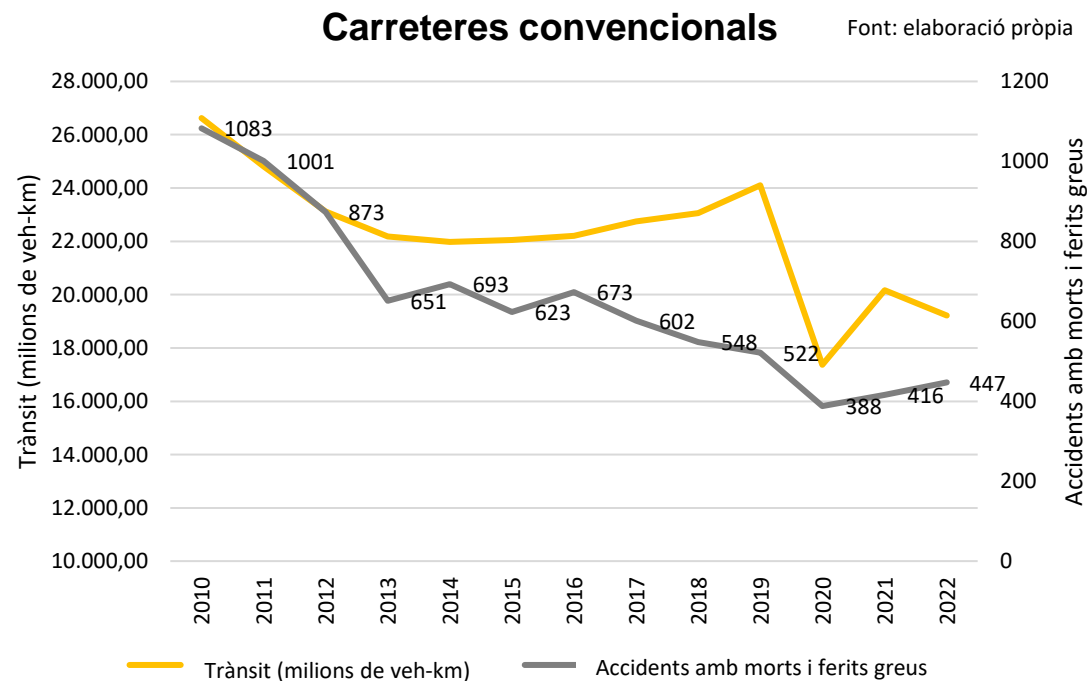
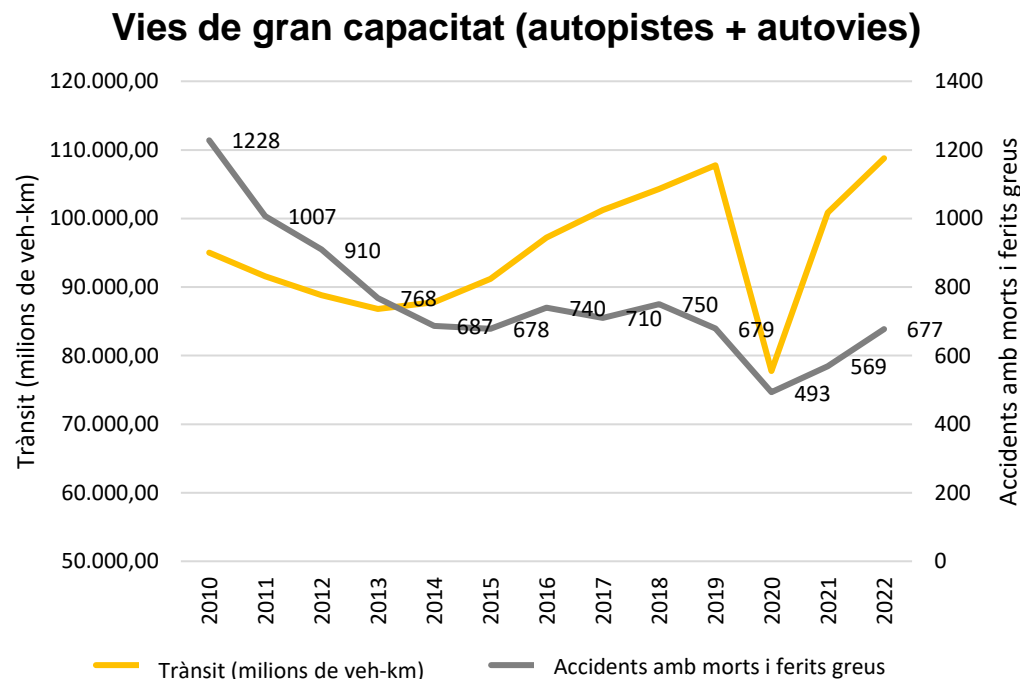
La sinistralitat viària a Espanya

02 Evolució del trànsit i de la sinistralitat viària en la RCE



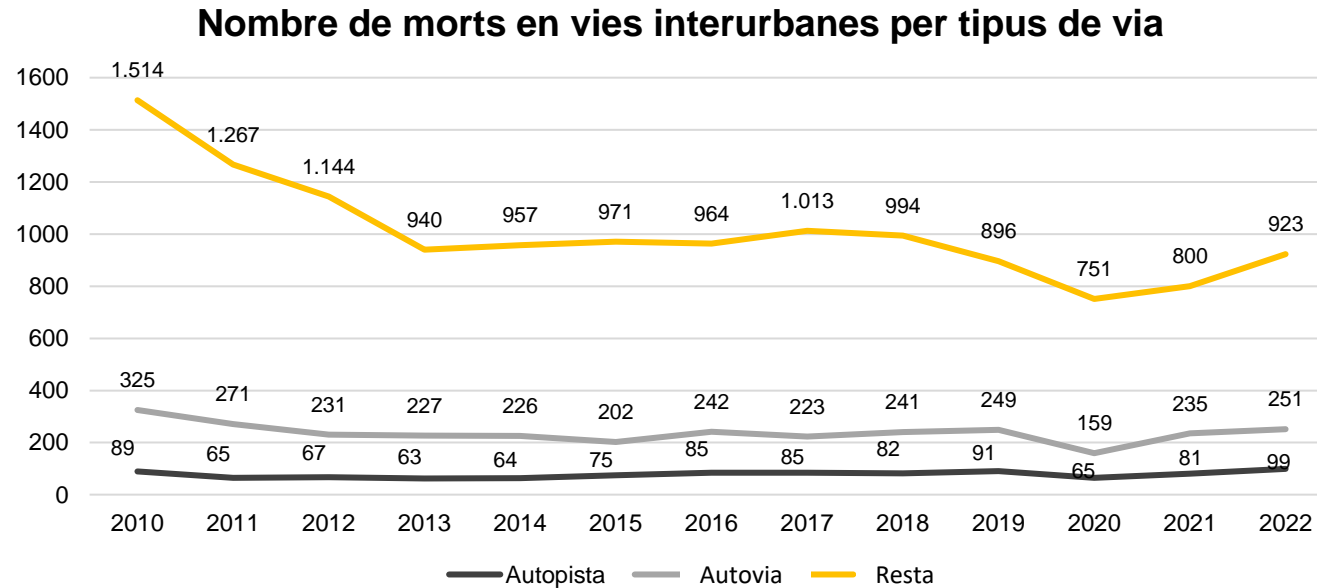
- **A partir de 2014**, encara que la mobilitat (el total de km recorreguts) va anar augmentant, l'accidentalitat greu va anar disminuint suaument, la qual cosa ha facilitat la **disminució progressiva del risc**.
- Amb la irrupció de la COVID-19, es va produir una important reducció de l'accidentalitat vinculada a les restriccions de mobilitat. **Una vegada recuperada la normalitat després de la pandèmia, l'accidentalitat greu s'ha recuperat al mateix temps que el trànsit en la RCE.**

02 Evolució de l'accidentalitat en la RCE segons tipus de via



- Malgrat que **les vies d'alta capacitat suporten gairebé un 500% més de trànsit que les vies convencionals**, tan sols concentren de l'ordre d'un **50% més d'accidents amb morts i ferits greus** que les vies convencionals.
- Malgrat la recuperació de la sinistralitat severa passada la COVID-19, el nombre d'accidents amb ferits greus i molt greus no ha superat els nivells prepandèmics, ni en les vies d'alta capacitat ni en les vies convencionals.

02 Evolució de la mortalitat en carretera segons tipus de via



Morts a 30 dies en vies interurbanes.
Font: anuari estadístic DGT..

- **En el conjunt de la xarxa viària espanyola** (que engloba tant la RCE com la resta de carreteres de titularitat local i autonòmica), el nombre més gran de víctimes mortals es produeix en les vies convencionals, seguides per les autovies i per les autopistes.
- Cal destacar que **en 2022 en totes les tipologies de via es van superar les xifres de víctimes mortals registrades en 2019**, posant de manifest **la dificultat d'aconseguir l'objectiu de reducció per a l'any 2030 del 50%** de les persones mortes.

03

El mapa de risc de la Xarxa de Carreteres de l'Estat (RCE)

03 El risc de sofrir un accident en la RCE

Índex de risc en la RCE

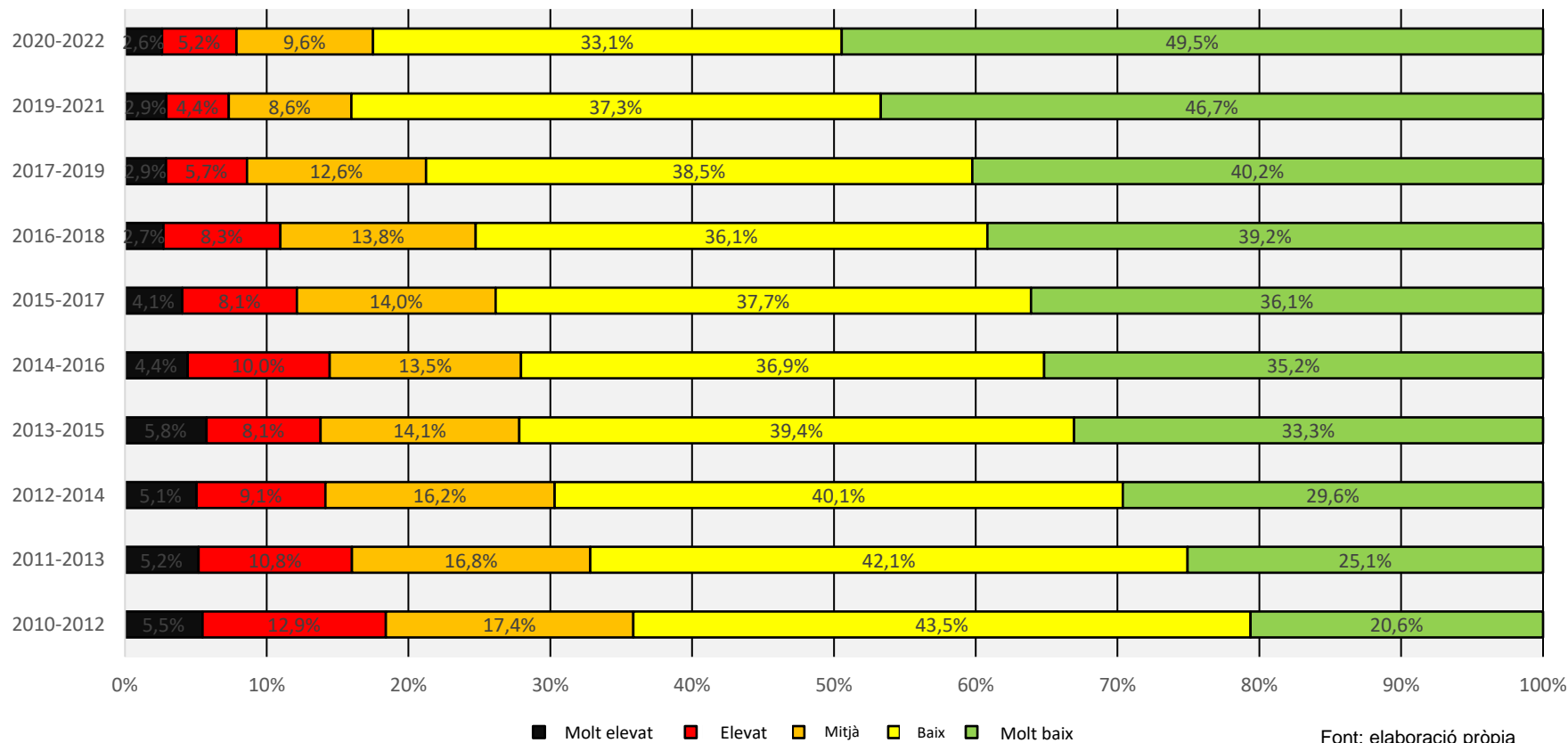
	19a edició (2019-2021)		20a edició (2020-2022)	
	Longitud (km)	% total	Longitud (km)	% total
Molt elevat	734	2,9%	658	2,6%
Elevat	1.102	4,4%	1.316	5,2%
Moderat	2.170	8,6%	2.418	9,6%
Baix	9.373	37,3%	8.297	33,1%
Molt baix	11.721	46,7%	12.412	49,5%

Font: elaboració pròpia

- El 7,8% dels quilòmetres de la RCE presenten un risc "elevat" o "molt elevat" per als conductors de sofrir un accident greu o mortal.
- En comparació amb l'edició anterior de l'estudi, els trams de major risc s'incrementen en un 0,5%, passant del 7,3% al 7,8% (pel notable increment de trams de risc elevat malgrat la reducció dels trams de risc molt elevat).

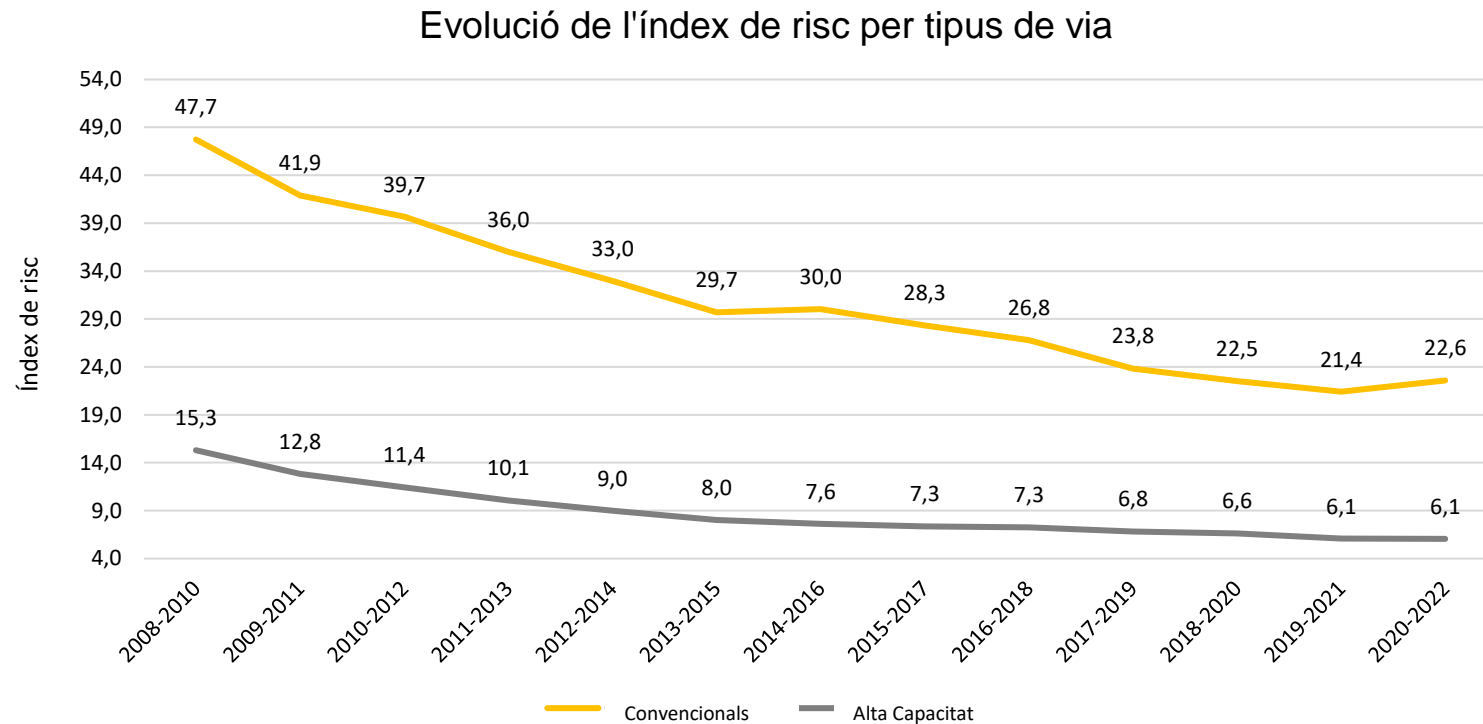
03 Evolució del risc en la RCE

Índex de risc en les carreteres espanyoles (en % de longitud)



- Per primera vegada en 6 anys, creix la suma dels trams de la RCE amb risc “molt elevat” i “elevat” respecte a l'informe anterior. De fet, des de 2017 la longitud dels trams de risc “molt elevat” s'ha mantingut relativament estable, mentre que la dels trams de risc “elevat” ha vist truncada la seva progressió a la baixa registrant un 5,2% enfront del 4,4% del període precedent.

03 Evolució del risc en la RCE per tipus de via



Font: elaboració pròpia

- **L'índex de risc en el conjunt de la RCE s'ha reduït entre 2010 i 2022, passant de 15,3 a 6,1 en les vies d'alta capacitat (-60%) i de 47,7 a 22,6 en les carreteres convencionals(-53%).**
- **L'índex de risc en les vies convencionals és gairebé quatre vegades superior a l'índex de risc en les vies d'alta capacitat.**

03 El mapa de risc de la RCE



Font: elaboració pròpia

03 El risc en la RCE per Comunitats Autònomes

Comunitat Autònoma	% km vermells + negres
CATALUNYA	11%
CASTELLA I LLEÓ	10%
ARAGÓ	9%
CANTÀBRIA	9%
GALÍCIA	9%
ANDALUSIA	8%
MITJANA ESPAÑA	8%
LA RIOJA	7%
EXTREMADURA	6%
CASTELLA I LA MANCHA	6%
ASTÚRIES	6%
COMUNITAT VALENCIANA	5%
MURCIA	1%
COMUNITAT DE MADRID	0%
NAVARRA*	0%

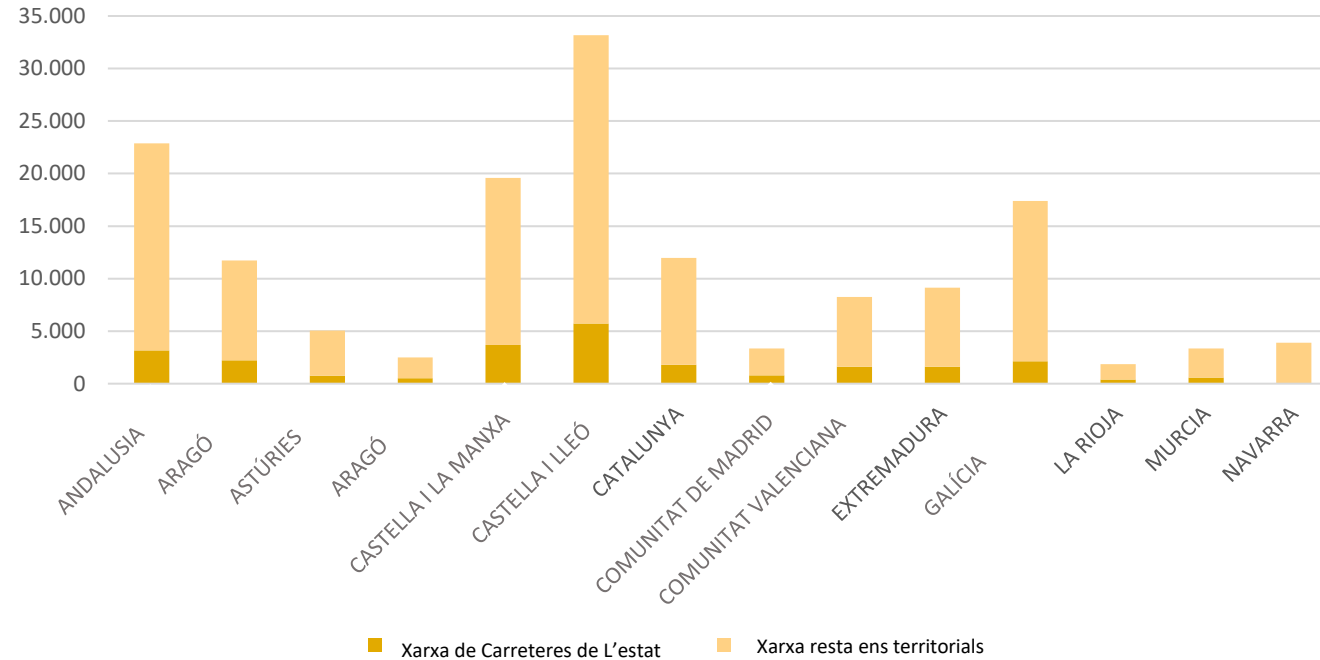
Font: elaboració pròpia

* Navarra compta amb un sol tram de la RCE. Ni el País Basc, ni Balears, ni Canàries, compten amb cap tram de la RCE.

- En el conjunt d'Espanya hi ha un total de **1.974 km de la RCE amb risc "elevat" o "molt elevat"**, que representen un **7,8%** d'aquesta xarxa.
- Catalunya és la Comunitat Autònoma amb una major proporció de quilòmetres de la RCE que discorre pel seu territori amb risc "elevat" i "molt elevat", amb un **11%**.
- Castella i Lleó és la Comunitat Autònoma amb una major quantitat de quilòmetres de la RCE que discorre pel seu territori amb risc "elevat" i "molt elevat", amb **564 km**.
- La Comunitat de Madrid és l'única Autonomia que no presenta cap tram de la RCE que discorre pel seu territori amb risc "molt elevat" o "elevat", seguida de Múrcia, amb un **1%**.

03 El pes de la RCE en la xarxa viària de les Comunitats Autònomes

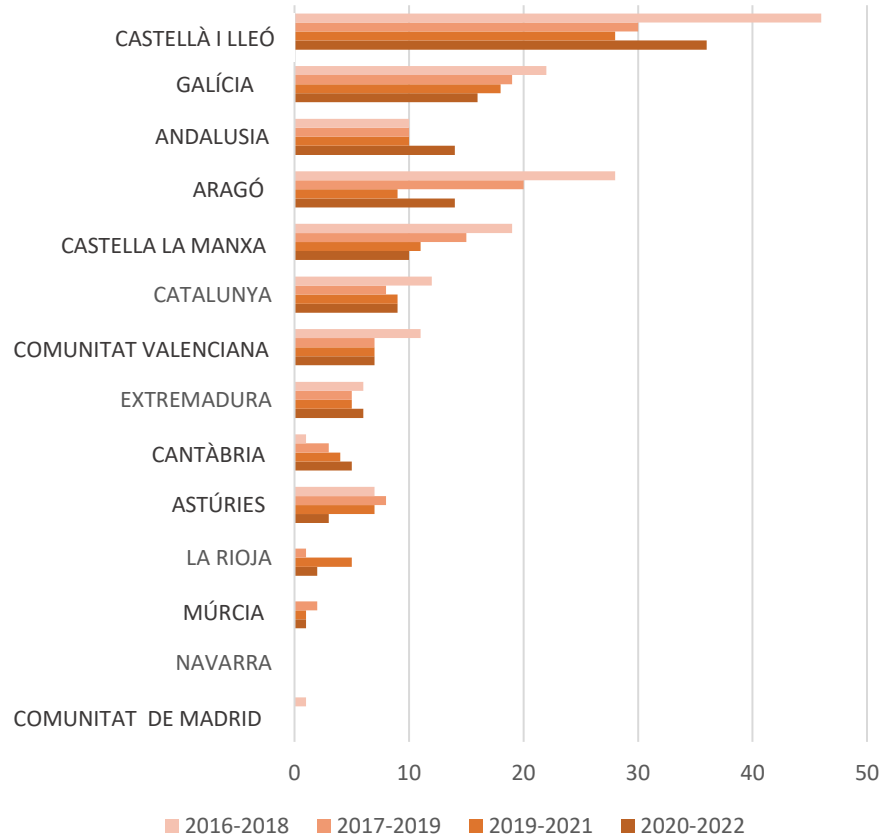
Longitud de la xarxa viària segons l'Administració titular



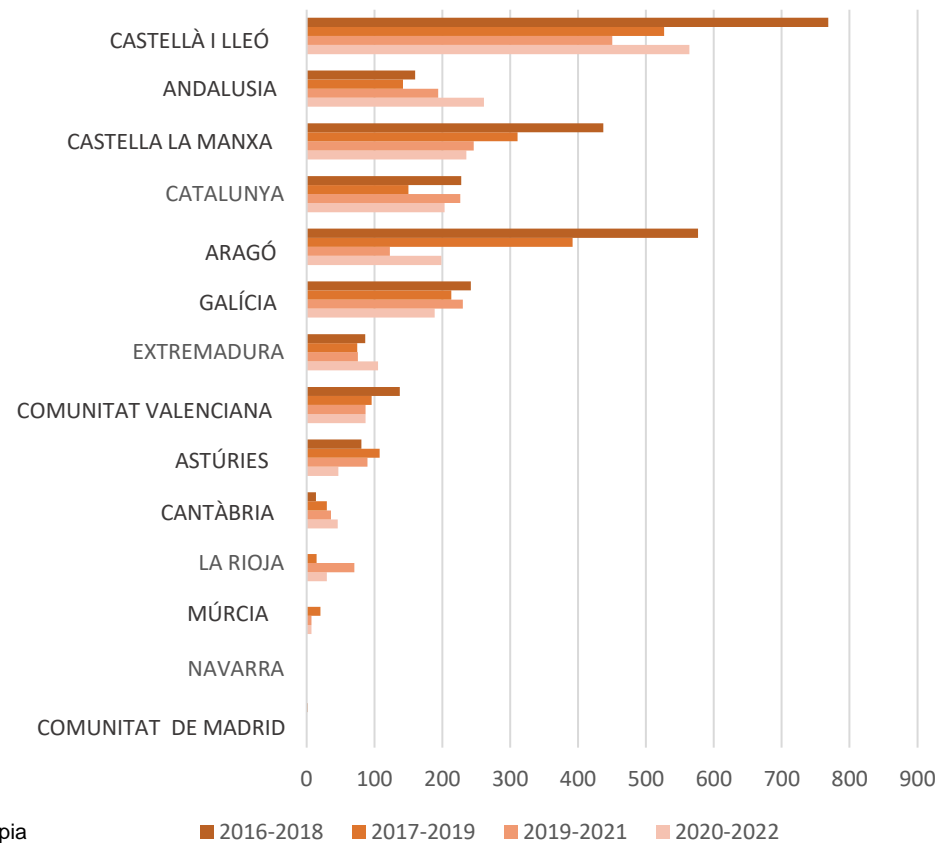
- **El pes relatiu de la RCE en el conjunt de la xarxa viària és diferent en cadascuna de les Comunitats Autònomes, sent del 16% de mitjana.**
- En la Comunitat de Madrid, La Rioja, Cantàbria, i la Comunitat Valenciana la RCE representa més del 20% de les vies interurbanes. D'altra banda, a Astúries, Galícia, Andalusia i Catalunya la RCE representa menys del 15% del global de les seves vies interurbanes.

03 Evolució del risc en la RCE per Comunitats Autònomes

Nombre de trams amb risc "molt elevat" o "elevat"



Quilòmetres amb risc "molt elevat" o "elevat"



Font: elaboració pròpia

- Castella i Lleó és l'Autonomia amb més trams i quilòmetres amb risc "molt elevat", mentre que Astúries és la que més ha reduït el nombre de trams i quilòmetres del seu RCE amb risc "molt elevat".

03 El risc en la RCE per províncies

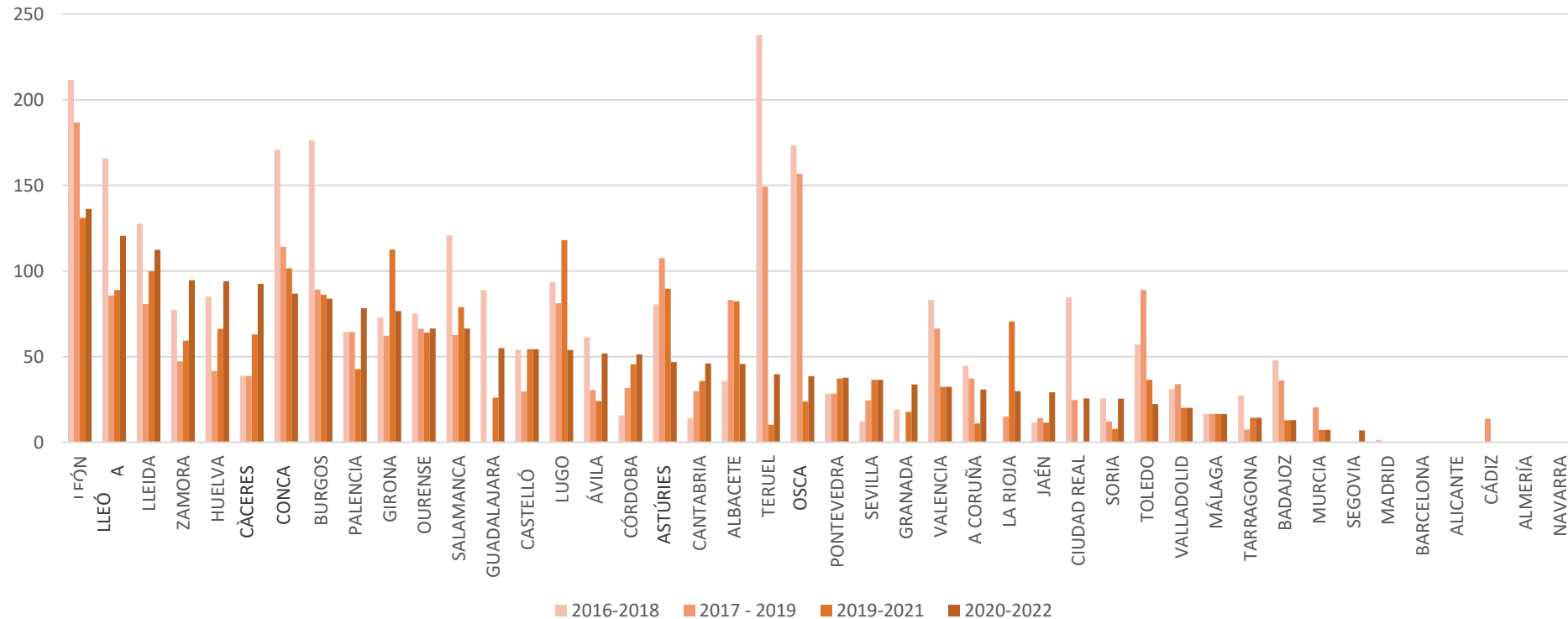
Província	% km vermells + negres
HUELVA	22%
GIRONA	19%
LLEIDA	19%
PALÈNCIA	18%
ORENSE	15%
LLEÓ	14%
ZARAGOZA	13%
GUADALAJARA	13%
CÀCERES	12%
CASTELLÓ	12%
SALAMANCA	12%
ZAMORA	11%
GRANADA	11%
ÀVILA	11%
CÓRDOBA	9%
CANTÀBRIA	9%
CONCA	9%
BURGOS	9%
SEVILLA	8%
MITJA D'ESPANYA	8%
PONTEVEDRA	8%

Font: elaboració pròpia

- **Fins a 19 províncies** registren una proporció de trams de la RCE que discorren pel seu territori amb risc "elevat" o "molt elevat" **per sobre de la mitjana del conjunt d'Espanya**, que és del 7,8%.
- En aquesta classificació provincial, Huelva se situa en la primera posició de la llista, seguida de Girona i Lleida (amb el que 2 de les 4 províncies de Catalunya apareixen en la part alta d'aquest rànquing).
- Huelva (22%), Girona (19%), Lleida (19%) i Palència (18%) tenen una proporció de trams de la RCE de risc "elevat" o "molt elevat" superior al doble de la mitjana espanyola.

03 Evolució del risc en la RCE per províncies

Quilòmetres amb risc "molt elevat" o "elevat"



- Províncies com Osca, Burgos o Terol han reduït de manera notable la longitud de la seva RCE amb risc "elevat" i "molt elevat". Per contra, províncies com Càceres, Còrdova, Cantàbria o Sevilla, que partien d'un menor valor absolut de quilòmetres en trams amb risc "molt elevat" o "elevat", els han vist augmentar gradualment.

03 Les carreteres amb major risc en la RCE

Carretera	Km vermells+ negres
N-630	232,0
N-120	178,8
N-260	129,6
N-420	92,9
N-620	86,9
N-6	85,5
N-234	80,4
N-330	69,9
N-435	66,2
N-634	60,7

Ombrejos: trams presents en l'edició anterior de l'estudi

Font: elaboració pròpia

- Hi ha 49 carreteres de la RCE que contenen almenys un tram de risc "elevat" (vermell) o "molt elevat" (negre).
- Existeixen 10 carreteres que registren el 55% del total de km de risc "elevat" i "molt elevat", que es concentren en tan sols 1.083 km. Es tracta en tots els casos de carreteres convencionals, i 8 d'elles repeteixen en aquesta llista des de l'edició anterior
- La carretera N-630 (també coneguda com a Ruta de la Plata), encapçala aquesta llista, seguida de l'N-120 (de Logronyo a Vigo) i de l'N-260 (l'Eix Pirinenc).

03 Els trams amb més risc a la RCE

Carretera	Província inicial	Punt inicial	Punt final	Província final	Longitud	IMD	Risc 2020-2022	Mitja anual Acc. MHG
N-323	GRANADA	CRUÏLLA AMB A-346 A UGIJAR	ENLLAÇ AMB GR-14 (MOTRIL) PRINCIPI Z.U. DE POZUELO DE TABARA	GRANADA	17,8	2.140	119,9	1,7
N-631	ZAMORA	CRUCE AMB N-630	TABARA	ZAMORA	14,4	2.143	118,3	1,3
N-345	MURCIA	LA UNIÓ	PORTMAN	MURCIA	7,2	2.506	101,2	0,3
N-432	JAÉN	FINAL VARIANT D' ALCALÀ LA REAL	L.P. JAÉN-GRANADA	JAÉN	11,5	3.957	100,3	0,7
N-502	ÁVILA	PRINCIPI Z.U. DE CUEVAS DEL VALLE	PRINCIPI Z.U. DE RAMACASTAÑAS	ÁVILA	15	2.466	98,8	0,3
N-634	CANTABRIA	FINAL VARIANT DE TORRELAVEGA	FINAL Z.U. DE CASAR DE PERIEDO	CANTABRIA	10,3	4.515	98,2	0,7
N-340	CASTELLÓ	L.P. VALENCIA-CASTELLÓN	PRINCIPI VARIANT DE NULES CRUÏLLA AMBN-634 (RIBADEO)	CASTELLÓ	13,4	3.489	97,7	0,3
N-642	LUGO	CRUÏLLA AMBN-640	(RIBADEO)	LUGO	8,2	2.396	93,0	0,3
N-230	LLEIDA	PRINCIPI Z.U. DE TORREFARRERA	PRINCIPI Z.U. DE ALGUAIRE	LLEIDA	8,2	6.526	85,3	0,3
N-547	A CORUÑA	PRINCIPI Z.U. DE MELIDE	FINAL Z.U. DE BOENTE	A CORUÑA	7,5	5.850	83,3	0,7

• S'han tingut en compte els trams amb IMD superior a 2.000 vehicles i una longitud >5km

• Aquest informe i totes les taules incloses en ell únicament contemplen trams de la RCE, i no inclouen vies de titularitat d' altres administracions.

• Acc. MHG: accidents amb morts o ferits greus

Ombrejats: trams presents en les dues edicions anteriors a l' estudi

Ombrejats: trams presents en l' edició anterior de l' estudi

Font: elaboració pròpia

- El tram amb la major probabilitat per a un conductor de patir un accident greu o mortal es troba a l'N-323 a Granada.
- En el **Top 10** dels trams amb major risc de la RCE, tots ells corresponen a **carreteres convencionals, de calçada única i amb un carril per sentit de circulació.**
- Quatre trams repeteixen al **Top 10** respecte l'edició anterior: l'N-323, l'N-634, l'N-230 i l'N-345 (que repeteix per segona vegada).

04 **Conclusions**

- La **20a edició** de l'estudi iRAP correspon al **trienni 2020-2022** i ha analitzat **1.395 trams de la Xarxa de Carreteres de l'Estat (RCE), de titularitat íntegrament ministerial**, que representen 25.101 km de longitud i que suporten el 50,4% de tots els quilòmetres recorreguts en aquesta xarxa.
- **El 7,8% dels quilòmetres de la RCE presenten un risc "elevat" (vermell) o "molt elevat" (negre)** per als conductors de patir un accident greu o mortal.
- **Per primera vegada en 6 anys, creix la suma dels trams de la RCE amb risc "elevat" i "molt elevat"**, fins a un total de 1.974 km, ja que respecte a l'informe anterior els trams de major risc s'incrementen en un 0,5%, passant del 7,3% al 7,8%.
- El ***Top 10*** dels trams amb major risc de la RCE corresponen a **carreteres convencionals, de calçada única i amb un carril per sentit de circulació. L'índex de risc a les vies convencionals és gairebé quatre vegades superior a l'índex de risc a les vies d'alta capacitat.**
- L'evolució observada de les xifres de sinistralitat en el conjunt de la xarxa viària espanyola posa de manifest **la dificultat per assolir l'objectiu de reducció a la meitat de les víctimes mortals l'any 2030 respecte al 2019.**

RACC

**Mobility
Club**

Gràcies!