

La continuïtat dels itineraris, l'aspecte més millorable de la senyalització d'orientació al Vallès Occidental

- *Un 23% de les reclamacions dels usuaris del servei Via Directa del Club es refereixen a aquesta temàtica*
- *Amb tot, la comprensió de la senyalització obté una bona puntuació, mentre que la visibilitat i el manteniment obtenen una valoració gairebé excel·lent.*

Vallès Occidental, 21 de setembre de 2012.- El RACC, entitat líder en l'àmbit de la mobilitat a Espanya amb 1.000.000 de socis, seguint la seva línia de fomentar una mobilitat més segura i sostenible, i de vetllar per la defensa dels interessos dels usuaris, presenta, a través de la seva Fundació, l'estudi '*Senyalització d'orientació al Vallès Occidental*' que, englobats en la col·lecció '*Auditories de Mobilitat*', detecta si la senyalització d'orientació d'aquest àmbit compleix les funcions bàsiques per les quals està prevista.

El RACC demana als responsables de la senyalització que tinguin en compte la importància d'aplicar polítiques específiques i criteris homogenis, sostinguts en el temps, que assegurin que es compleix l'objectiu fonamental de senyalitzar: orientar de forma segura els usuaris de la via, tant els residents com els foranis.

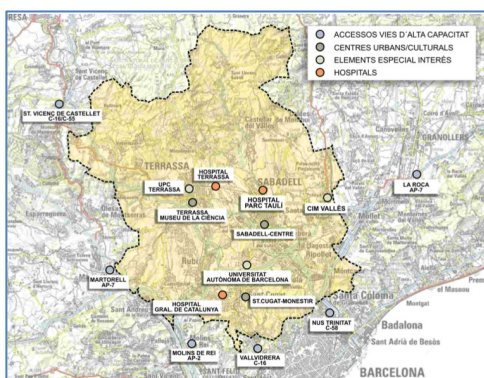
El principal objectiu de les auditories és detectar si la senyalització compleix les funcions bàsiques per a les quals va ser projectada:

- **Continuïtat:** que qualsevol persona pugui arribar al seu destí seguint les indicacions sense perdre's pel camí.
- **Comprensió:** que l'usuari entengui el missatge que està senyalitzat
- **Visibilitat:** que els senyals i el seu contingut siguin perfectament visibles
- **Manteniment:** que la senyalització estigui en bon estat de conservació

Metodologia / Protocol de realització

- **Àmbit:** Entorn del Vallès Occidental. S'han analitzat 15 destinacions a les quals s'ha accedit des de 81 itineraris diferents

- S'estableixen punts origen dels itineraris: vies principals d'accés situades a l'àrea metropolitana i punts estratègicament importants de l'interior de l'àmbit comarcal analitzat.
- S'estableixen punts de destinació: hospitals, elements d'interès empresarial, universitats, nuclis urbans o principals vies d'accés de la comarca.
- Es determinen els itineraris corresponents entre orígens i destinacions, recomanats inicialment mitjançant sistemes de navegació a bord (GPS).



Orígens	Destinacions	Motius del desplaçament	
<ul style="list-style-type: none"> - La Roca del Vallès (AP-7) - Nus Trinitat (C-58) - Vallvidrera (C-16) - Molins de Rei (AP-2) - Martorell (AP-7) - St. Vicenç de Castellet (C-16/C-55) - Sabadell - Centre ciutat - Terrassa - Museu de la Ciència - St. Cugat del Vallès - Monestir 	Sabadell - Centre ciutat	Centres urbans/ culturals	
	Terrassa - Museu de la Ciència		
	St. Cugat del Vallès - Monestir		
		Manresa/Montserrat (C 16)	Vies d'alta capacitat
		Martorell (AP-7)	
		Molins de Rei (AP-2)	
		Vallvidrera (C-16)	
		Nus Trinitat (C-58)	
		La Roca del Vallès (AP-7)	
		Hospital Parc Taulí (Sabadell)	Centres sanitaris
		Hospital de Terrassa	
		Hospital General de Catalunya	
		CIM Vallès	Centres universitaris/logistics
		Universitat Autònoma de Barcelona	
		Universitat Politècnica de Catalunya-Terrassa	

Resultats generals

- La senyalització urbana d'orientació del Vallès Occidental **obté 3 estrelles RACC d'un total de 5 estrelles (61,5 punts sobre 100)**.

La visibilitat i el manteniment són els factors millor valorats, mentre que **la continuïtat entre origen i destinació és el factor que cal reforçar més**, ja que en 10 de les 15 destinacions analitzades aquest factor no arriba al 50% de la nota màxima possible.

- Destaquen puntuacions per sota de la mitjana en les destinacions a centres sanitaris

Per a més informació:

RACC Premsa: Tel. 93 495 50 29 Fax 93 448 24 90 <http://saladeprensa.racc.cat>

Taula 4: RESULTATS SEGONS DESTINACIONS I TIPOLOGIES DE DESTINACIONS

Itineraris	Puntuació	Valoració	Tipologia destinacions	Mitjana tipus destinacions
Sabadell - Centre ciutat	67,6	★ ★ ★	Centres urbans/ culturals	61,2
Terrassa - Museu de la Ciència	57,7	★ ★ ★		
St. Cugat del Vallès - Monestir	58,3	★ ★ ★		
Manresa/Montserrat (C 16)	74,9	★ ★ ★ ★	Vies d'alta capacitat	64,9
Martorell (AP-7)	68,7	★ ★ ★		
Molins de Rei (AP-2)	59,5	★ ★ ★		
Vallvidrera (C-16)	61,4	★ ★ ★		
Nus Trinitat (C-58)	63,7	★ ★ ★		
La Roca del Vallès (AP-7)	61,1	★ ★ ★	Centres sanitaris	57,1
Hospital Parc Taulí (Sabadell)	48,1	★ ★		
Hospital de Terrassa	66,4	★ ★ ★		
Hospital General de Catalunya	56,7	★ ★ ★	Centres universitaris/logístics	59,5
CIM Vallès	56,8	★ ★ ★		
Universitat Autònoma de Barcelona	63,3	★ ★ ★		
Universitat Politècnica de Catalunya-Terrassa	58,3	★ ★ ★		
Mitjana itineraris	61,5	★ ★ ★		

Puntuació	Estrelles
0 a 20 punts	★
21 a 50 punts	★ ★
51 a 70 punts	★ ★ ★
71 a 90 punts	★ ★ ★ ★
91 a 100 punts	★ ★ ★ ★ ★

Taula 2: DISTRIBUCIÓ I PUNTAUCCIÓ DELS FACTORS BÀSICS		
	Factors bàsics	Puntuació max.
F1	Continuïtat	45
F2	Comprensió	25
F3	Visibilitat	20
F4	Manteniment	10
Puntuació total màxima		100

Resultats per destinació, segons els 4 factors d'anàlisi:

Itineraris	F1: continuïtat	F2: comprensió	F3: visibilitat	F4: manteniment	Total
Sabadell - Centre ciutat	54%	75%	77%	94%	68%
Terrassa - Museu de la Ciència	25%	91%	91%	56%	58%
St. Cugat del Vallès - Monestir	48%	60%	78%	63%	58%
Manresa/Montserrat (C 16)	71%	81%	63%	100%	75%
Martorell (AP-7)	59%	50%	88%	100%	67%
Molins de Rei (AP-2)	43%	40%	100%	100%	59%
Vallvidrera (C-16)	51%	67%	83%	50%	61%
Nus Trinitat (C-58)	43%	84%	75%	83%	64%
La Roca del Vallès (AP-7)	45%	77%	58%	100%	61%
Hospital Parc Taulí (Sabadell)	25%	50%	96%	50%	48%
Hospital de Terrassa	35%	97%	96%	71%	66%
Hospital General de Catalunya	50%	54%	68%	71%	57%
CIM Vallès	48%	86%	71%	58%	63%
Universitat Autònoma de Barcelona	29%	75%	100%	67%	58%
Universitat Politècnica de Catalunya-Terrassa	36%	93%	42%	92%	57%
Mitjana itineraris	45%	71%	82%	76%	62%

En vermell, valors sota la mitjana del factor.

Per a més informació:

RACC Premsa: Tel. 93 495 50 29 Fax 93 448 24 90 <http://saladeprensa.racc.cat>

Exemples de millora necessària en la senyalització de l'àmbit Vallès Occidental

Manca d'antelació Es comença a senyalitzar amb massa proximitat a la destinació. Tampoc se senyalitza en trams de circumval·lació de poblacions per orientar a l'usuari a la sortida oportuna o més adequada als interessos de la mobilitat global

Destinació	Problemàtica detectada
Universitat Autònoma de Barcelona	Accés AP-7 (Girona): No està senyalitzada l'entrada a la UAB pels vehicles que circulen per l'AP-7 en sentit Tarragona. La primera indicació es troba en el desviament per la via B-30, ja al propi lateral, a pocs metres de la mateixa universitat.
Hospital Parc Taulí de Sabadell	Accés C-58: No existeix senyalització de cap tipus en aquesta via col·lectora i, d'aquesta manera, es crea risc de pèrdua en el moment de prendre la decisió de desviar-se per les diferents entrades de Sabadell.
CIM Vallès	Accés AP-7 (Lleida) / Accés C-16: En els itineraris provinents de la C-16 o bé de l'AP-7 amb origen Lleida no existeix cap senyal d'aquest destí fins a la zona propera al mateix centre logístic.

Manca de seguiment de l'itinerari. Aquest és un dels aspectes que més preocupa els usuaris pel fet de provocar pèrdua i sensació d'inseguretat.

Destinació	Problemàtica detectada
La Roca del Vallès (AP-7)	Destinació Girona (AP-7): El nombre de senyals que indiquin Girona és molt reduït i es troben força separats tot i els diferents enllaços existents en el tram entre la C-58 i La Roca del Vallès.
Nus Trinitat (C-58)	Destinació Barcelona (C-58): En el desviament de Barberà de Vallès es troba la última indicació de direcció Barcelona, i fins a 10km després no es troba de nou la senyal de seguiment de la destinació.
Terrassa-Museu de la Ciència	Plaça del Doré / Rambla Egara: Fins aquest punt la senyalització del centre de la ciutat es pot considerar completa, però la prohibició de circulació de vehicles privats en un tram de la Rbla. Egara provoca el desviament pel c/Arquimedes on no es troba cap més indicació del Museu de la Ciència de Terrassa.

Per a més informació:

RACC Premsa: Tel. 93 495 50 29 Fax 93 448 24 90 <http://saladeprensa.racc.cat>

CONCLUSIONS RACC

- La senyalització d'orientació al Vallès Occidental presenta encara un marge de millora significatiu.
- La continuïtat en la senyalització, el factor més important dels quatre avaluats, obté, per contra, la pitjor valoració.
- Determinades destinacions requereixen una revisió especial: centres sanitaris, universitats, alguns nuclis de població.
- La comprensió de la senyalització obté una puntuació força elevada. La visibilitat i el manteniment obtenen una valoració gairebé excel·lent.
- Cal fomentar les noves tecnologies aplicades (panells de senyalització variable) ja que aporten una informació útil a l'usuari, tant pel que fa a la previsió com a la gestió de la demanda de la mobilitat (temps de viatge, aparcaments plens, etc).
- Tot i que estan presents en casos puntuals, no existeix encara una política decidida en aquest aspecte.

RECOMANACIONS RACC**De caràcter genèric**

- Cal enfortir i millorar els processos de coordinació de les diferents administracions que tinguin competències en senyalització.
- Cal reforçar la senyalització corresponent a les diferents destinacions universitàries i logístiques, i en especial als hospitals periurbans de la zona.
- Caldria augmentar per norma general la distància en la qual es comença a senyalitzar respecte al destí final.
- Es requereix una millora significativa de continuïtat del missatge dels itineraris, sobretot al canviar de via, com afirmen els usuaris.
- Augmentar el nombre de senyals amb la indicació de la via o bé del carrer en el cas dels nuclis poblacionals.
- Revisar l'incompliment d'aquells senyals on se senyalitza en excés.
- Tendir a un tipus de senyalització que informi amb antelació als usuaris o els orienti en cas de incidents. (senyalització variable)
- Uniformitzar sobre la tipologia de senyal, nom i pictograma tot i que hi hagi un canvi de titularitat de la via.
- Augmentar les dimensions dels senyals i del seu text en alguns punts d'enllaç amb vies ràpides.

**Per ampliar informació de l'estudi: www.racc.cat /
www.fundacioreacc.cat**

RACC

El RACC, amb 1.000.000 de socis, és l'Automòbil Club més gran d'Espanya, líder en l'àmbit de la mobilitat. Ofereix assistència mecànica, personal, familiar i medicalitzada urgent. El RACC compta amb una cartera d'assegurances de 903.248 pòlisses, i està present al sector dels viatges. Com a entitat amb vocació de servei a la societat, el RACC treballa en la formació de joves valors de l'esport del motor i organitza tres proves pels mundials: Rallies, F1 i Motociclisme. El RACC es preocupa, mobilitza i crea estats d'opinió per millorar la mobilitat i la seguretat viària.

Per a més informació:

RACC Premsa: Tel. 93 495 50 29 Fax 93 448 24 90 <http://saladeprensa.racc.cat>